

Zápisky z Brazílie VI

Zápisek s pořadovým číslem VI se mi píše opravdu pěkně: v šestém kole světového šampionátu jsme totiž pořádně zabrali (zvláště tedy kluci), díky čemuž jsme zopakovali bilanci z 1. kola, to znamená krásných +4! Celkově jsme se tak propracovali už na +7, čímž jsme dokonce v „sousedském minisouboji“ předstihli Slováky. Těm se naopak šesté kolo vůbec nevydařilo a získali z 11 partií pouze 3 body, což znamená celkovou bilanci +3.

Nejhezčí partii kola a zároveň největší skalp vybojoval v H18 FM **Lukáš Vlasák**, který dokonce černými porazil skoro o 100 ELO bodů silnějšího soupeře! Okomentovaný závěr partie naleznete níže. Lukáš se tak stal se **4,5 body** ze šesti partií momentálně nejlepším hráčem české výpravy a patří mu po šestém kole výborné 10. místo!

„Interview“ se zbývajících reprezentanty si s dovolením nechám na příště a dnes se ještě jednou vrátím k Brazílii jako takové, konkrétně k různým zajímavostem, které jsou pro tento stát typické a specifické.

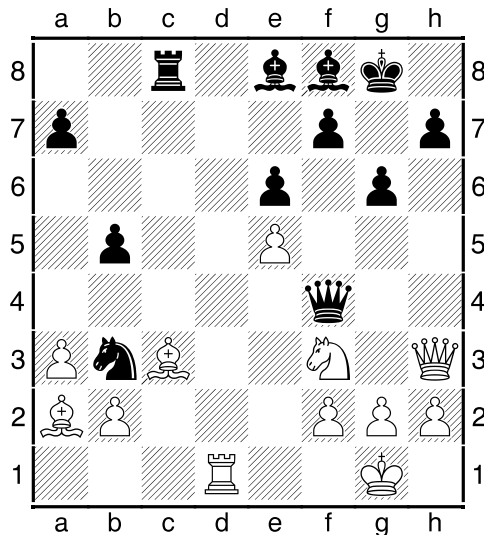
- v Brazílii je například oproti naší republice velmi málo psů; já sám jsem za celý pobyt v Caldas Novas opravdu neviděl ani jednoho!
- jedním z typických pokrmů je **feijoada** = fazole s rýží
- díky své obrovské rozloze se Brazílie rozprostírá ve čtyřech časových pásmech
- Brazílie je jedním z největších producentů například kávy (která je opravdu výborná!), kakaa, cukrové třtiny, sisalu (což je textilní vlákno z listů agáve) a pomerančů
- těží se zde druhé největší množství železné rudy na světě
- 93% energie se vyrábí ve vodních elektrárnách
- Brazílie má celkem přes 4000 letišť
- železnice slouží především k nákladní dopravě, pro přepravu osob se téměř nepoužívá; na konci roku 2014 by však měla být hotová rychlostní železnice mezi městy Sao Paulo a Rio de Janeiro
- velký význam má lodní doprava: v Brazílii existuje více než 50000km vodních cest
- v Rio de Janeiro stojí největší socha Ježíše Krista na světě; tyčí se na vrcholku cca sedmisetmetrové hory, je vysoká 39,6 metrů a váží skoro 700 tun!; její stavba trvala 5 let (1926-31) a dnes je nejen součástí památek UNESCO, ale od roku 2007 je též zařazena mezi jeden ze sedmi divů světa!



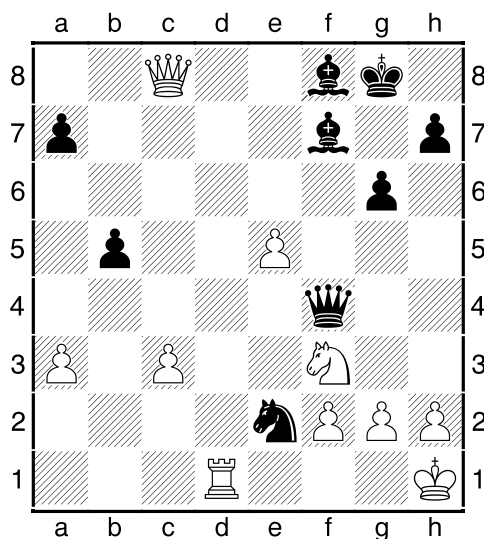
A nyní slíbený závěr partie Lukáše Vlasáka:

Zelbel, Patrick (2403) – Vlasák, Lukáš (2319)

MS mládeže 2011 (6), 23.11.2011



V této zajímavé pozici zvolil Lukáš v již oboustranné časové tísní zajímavou obět' kvality **1...Vxc3!?** Objektivně lepší asi bylo **1...Jc1 2.Sd2 Da4!→**, což Lukáš viděl, ale s nedostatkem času si nebyl jistý, jestli bílý nemá nějaké vyvrácení. Nicméně najít vyvrácení pokračování z partie není z pohledu bílého vůbec snadné. **2.bxc3 Jc1 3.Sxe6?!** Zdánlivě jiný tah bílý ani neměl, protože po **3.Sb1** by přišlo **3...Je2+ 4.Kf1 Jxc3** Zde však oba hráči přehlédli velmi pěkné **5.Jg5!** (*5.Ve1? Sc5→*) a po **5...Dxg5 6.Dxc3±** stojí bílé o něco lépe. **3...fxe6 4.Dxe6+ Sf7 5.Dc8?** Nicméně až toto je rozhodující chyba. Nutné bylo například **5.Dd7!?** s přibližně vyrovnanou pozicí (alespoň podle ploutvonožce), nicméně obzvláště v časové tísní by se v takovéto pozici mohlo stát cokoli. Nyní totiž Lukáš našel krásné vyhrávající pokračování, které bílý přehlédl. **5...Je2+ 6.Kh1**



6...Sd5!!—+ Fantastický tah! Střelec je vzhledem k matu na první řadě tabu a zároveň hrozí efektní Dxf3-gxf3-Sxf3 mat! Bílá pozice je již prohraná. **7.Jd4** Ani 7.Dh3 Sxa3 8.Va1 Sf8—+ nebylo lepší, bílý v podstatě nemá rozumné tahy. **7...Dxf2 8.Dg4 Jxc3 9.Vg1 Je4 10.Je6 Df7**
0–1

Dnes jsme také spolu s Pepou Juřkem a Jolanou Rýdlovou navštívili místní Japonskou zahradu. Je opravdu pěkná a pravidelně udržovaná, níže tudíž přikládám několik hezkých fotografií. Také jsme dělali společné foto výpravy, ale to až příště...)













JMÉNO	KATEGORIE	I	II	III	IV	V	VI	VII	VIII	IX	Σ	POŘ.
Karolína Kořenová	D8	0	0	1	0	1	0				2	
Magdalena Kořenová	D10	1	0	1	0	0	0				2	
Nela Pýchová	D12	1	0	1	½	0	½				3	
Michaela Hatašová	D14	0	0	1	0	½	1				2½	
Karolína Olšarová	D18	1	0	½	1	½	1				4	
Tomáš Kocí	H8	0	0	0	1	0	1				2	
Nguyen Thai Dai Van	H10	½	1	0	1	½	1				4	
Jan Vykouk	H12	1	0	1	0	1	1				4	
Jiří Rýdl	H14	½	1	0	½	½	1				3½	
Jan Macháň	H14	1	½	0	1	1	½				4	
Tadeáš Kriebel	H16	1	1	½	1	½	0				4	
Lukáš Vlasák	H18	1	1	0	½	1	1				4½	
CELKEM		8	4½	6	6½	6½	8				39½	