

Zápisky z Brazílie III

Na úvod třetího Zápisku poopravím svou informaci z Úvodní zprávy na webu ŠSČR: česká výprava čítá nikoli 24, nýbrž 26 členů. Kromě dvanácti hráčů a osmi doprovodných osob je zde celkem šest trenérů, kteří se aktivně starají o naše reprezentanty. Konkrétně se jedná o tyto trenéry a jejich svěřence (jejich ve smyslu na tomto mistrovství, ovšem s tím, že někteří jsou přímo osobními trenéry daných reprezentantů či reprezentantek):

- 1) **IM David Kaňovský** (Tomáš Kocí, Michaela Hatašová, WIM Karolína Olšarová)
- 2) **IM Josef Juřek** (Jan Vykouk, Jiří Rýdl, FM Lukáš Vlasák)
- 3) **IM Sergej Berezjuk** (Nguyen Thai Dai Van, FM Tadeáš Kriebel)
- 4) **Pavel Benčo** (Karolína Kořenová, Magdalena Kořenová)
- 5) **Ondřej Matějovský** (Nela Pýchová)
- 6) **Milan Hošek** (Jan Macháň)

Rovněž jsem se ještě nezmínil o počasí v Brazílii. V tuto chvíli zde končí jaro, tudíž teplota přes den je na místní poměry ještě relativně příjemných 25-30 stupňů (alespoň tedy mým hrubým odhadem...:)). V létě, které trvá přibližně od prosince do února, dosahuje teplota až 40 stupňů! Zimu v našem slova smyslu zde neznají vůbec: v zimě, tj. od června do srpna, se teplota pohybuje v rozmezí 13-18 stupňů.

Druhý hrací den vyšel o poznání hůře než první: ve druhém kole jsme se dostali na **-3**, tj. **4,5/12**. Černý den si prožily především naše reprezentantky, pevně věřím, že **0/5** se už opravdu opakovat nebude... Nejlépe jsou na tom v tuto chvíli **Tadeáš Kriebel** v H16 a **Lukáš Vlasák** v H18, kteří jako jediní drží stoprocentní bilanci.

Ještě než přejdu k popisu hrací místnosti, neodpustím si první větší kritiku k organizátorům. Dodnes šlo téměř všechno jakž takž v pořádku, sice například akreditační karty se vyráběly za chodu během prvního kola, ale to bych ještě překousl. Dokonce los prvního kola se objevil na chess-results už v pátek ráno! Nicméně včera byl na internetu naopak los pouze pro kategorie H/D 8-16. Pro nejstarší kategorie se poté nezjevil ani další den ráno či dopoledne a kolem jedenácté hodiny navíc totálně spadl hotelový internet, tudíž Karolína a Lukáš šli dnes do hrací místnosti, aniž by věděli, s kým hrají!!...

A teď již slíbený popis „hřiště“. Hrací místnost tvoří velká hala (či možná divadlo?), kde se poměrně slušně vejdou všechny kategorie. První šachovnice pak mají vyhrazen samostatný prostor na jevišti, kde jsou online šachovnice. Před prvním kolem směli být v hracím sále úplně všichni, ale po zahájení hry mohli zůstat pouze delegáti jednotlivých federací. Nicméně spoustu lidí toto jednoduché pravidlo zjevně nepochopilo, a tak organizátoři museli dobrých deset minut čekat, než se všichni ostatní uráčí odejít z hrací místnosti. Snad i proto dnes již před zahájením kola pouštěli dovnitř pouze hráče a delegáty. Což opět spoustu lidí nechápalo a jednu chvíli se dokonce dav protlačil přes několik hlídačů!! Co ovšem už vůbec nechápu, je fakt, že i po zahájení kola spoustu lidí stojí v hloučku před vchodem, přestože nemají nárok se dovnitř dostat. Díky tomu se pak my, delegáti, musíme doslova prodírat dovnitř. Zpočátku jsem slušně čekal a pomalu se

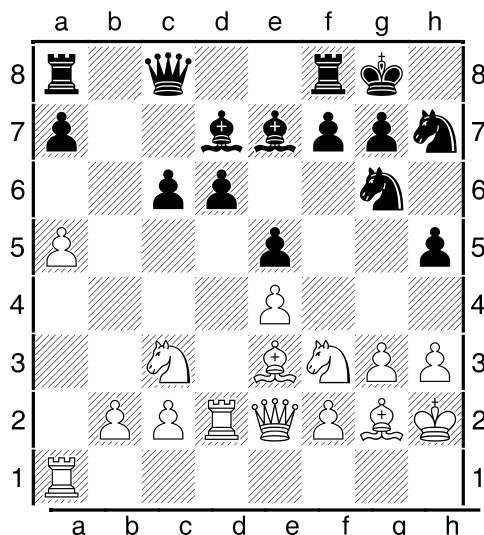
přibližoval ke vchodu, ale pak jsem si s prominutím řekl, že s takovými individui nebudu jednat slušně a zcela natvrdo je hrubou silou odstrkávám z cesty...:) Níže přikládám dvě fotografie hracího „mraveniště“:



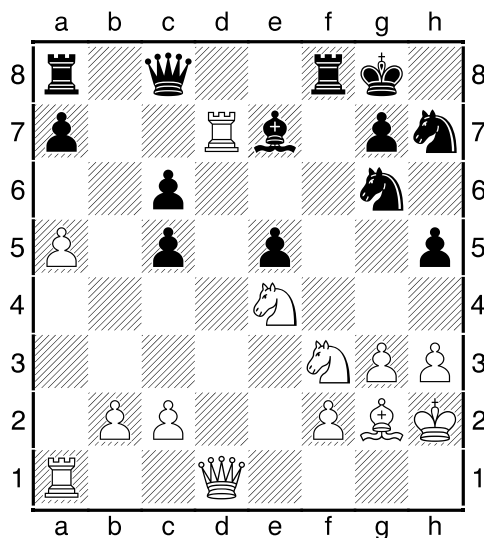
První představení hráčů a hráček nechám s dovolením na příští Zápisek. Dnes Vám místo toho „pustím“ ukázkou z naší hry, konkrétně z partie **Lukáše Vlasáka**, který ve druhém kole pěkně porazil Ekvádorce Guerreru:

Vlasák, Lukáš (2319) – Guerrero, Zambrano Joel (2130)

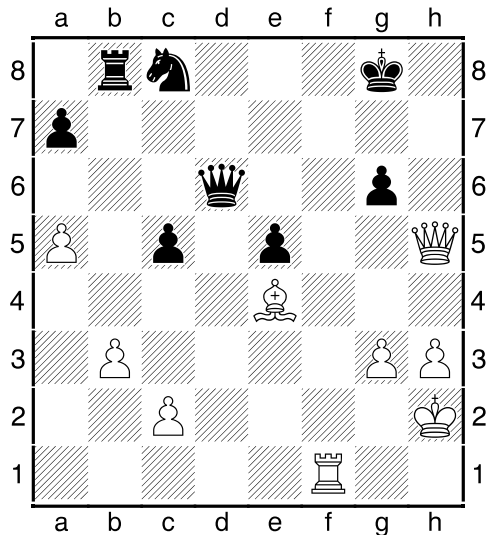
MS mládeže 2011 (2), 19.11.2011



Na šachovnici vznikla zajímavá pozice: na první pohled by měl stát bílý o něco lépe, má lepší pěšcovou strukturu a také větší souhrn figur. Nicméně černá pozice má v sobě hodně dynamiky, např. černé centrum by se mohlo v budoucnu nepříjemně rozjet. Lukáš nyní zvolil poměrně zajímavý a především záludný tah: **18.Dd1!**? Nyní by se po přirozeném 18...Dc7 normálně hrálo, avšak černý byl az příliš aktivní a také zřejmě nepochopil myšlenku posledního tahu bílého. **18...f5?!** Na takovýto výpad není černá pozice dostatečně připravena. **19.Sc5!** Toť myšlenka tahu 18.Dd1! Zajímavá byla rovněž pozici oběť kvality 19.Vxd6!? Sxd6 20.Dxd6 **19...fxe4?!** Ani toto není dobrá reakce, lepší bylo 19...dxc5 20.Vxd7 Jf6 s komplikovanou hrou. **20.Jxe4 dxc5** Po 20...d5 by přišlo jednoduché 21.Sxe7 Jxe7 22.Jxe5!± a kvůli vazbě na d.sloupci černý znovu dost dobře nemůže brát bílou figuru. **21.Vxd7±**



Takto zbyly z černé pozice doslova trosky, tady už náš reprezentant nedal svému soupeři nejmenší šanci na zvrát. **21...Vd8 22.Vxd8+ Dxd8 23.De2 Vb8 24.b3 Vb4 25.Jfd2!** Jistě, jezdec míří na krásné pole c4. **25...h4 26.Jc4 Jf6 27.Jxf6+ Sxf6 28.Sxc6+- Je7 29.Se4 Dc7 30.Vd1 Vb8 31.Jd6 Jc8 32.Jf5 32...Je8!? 32...hxc3+ 33.fxc3 Je7 34.Jd6 Jc8** Závěr partie si Lukáš náležitě vychutnal: **35.Je8 De7 36.Jxf6+ Dxf6 37.Vf1 Dd6 38.Dh5 g6**



39.Sd5+! Pěkná třesnička na závěr! Černý se před neodvratným matem vzdal.
1-0

JMÉNO	KATEGORIE	I	II	III	IV	V	VI	VII	VIII	IX	Σ	POŘ.
Karolína Kořenová	D8	0	0								0	
Magdalena Kořenová	D10	1	0								1	
Nela Pýchová	D12	1	0								1	
Michaela Hatašová	D14	0	0								0	
Karolína Olšarová	D18	1	0								1	
Tomáš Kocí	H8	0	0								0	
Nguyen Thai Dai Van	H10	½	1								1½	
Jan Vykouk	H12	1	0								1	
Jiří Rýdl	H14	½	1								1½	
Jan Macháň	H14	1	½								1½	
Tadeáš Kriebel	H16	1	1								2	
Lukáš Vlasák	H18	1	1								2	
CELKEM		8	4½								12½	