

# PRAVIDLA ŠACHU FIDE

## **Obsah:**

ÚVOD	strana 2
PŘEDMLUVA	strana 2
ZÁKLADNÍ PRAVIDLA HRY	strana 2
Článek 1: Povaha a cíle šachové hry	strana 2
Článek 2: Počáteční postavení kamenů na šachovnici	strana 2
Článek 3: Tahy kamenů	strana 3
Článek 4: Provedení tahu	strana 6
Článek 5: Ukončení hry	strana 7
TURNAJOVÁ PRAVIDLA	strana 8
Článek 6: Šachové hodiny	strana 8
Článek 7: Nesprávnosti	strana 9
Článek 8: Zapisování tahů	strana 9
Článek 9: Remíza	strana 10
Článek 10: Bodování	strana 11
Článek 11: Chování hráčů	strana 11
Článek 12: Úloha rozhodčího (viz Předmluva)	strana 12
<b>Přílohy:</b>	
A. Rapid šach	strana 13
B. Bleskový šach	strana 13
C. Notace šachové partie	strana 13
D. Pravidla pro hru slepců a zrakově postižených	strana 15
E. Přerušené partie	strana 16
F. Pravidla Fischerových šachů (Chess960)	strana 17
G. Rychlé zakončení partie	strana 18
Slovníček pojmů v Pravidlech šachu	strana 19

## ÚVOD

Pravidla šachu FIDE jsou určena pro praktický šach.

Pravidla šachu mají dvě části: 1. Základní pravidla hry a 2. Turnajová pravidla

Tento text je překladem autentické anglické verze Pravidel, která byla schválena 84. kongresem FIDE v Tallinu (Estonsko) v říjnu 2013. Pravidla vstupují v platnost 1. července 2014. V těchto Pravidlech jsou zájmena „on, jemu, jeho,“ užívána ve smyslu, zahrnujícím „ona, jí, její,“.

## PŘEDMLUVA

Pravidla šachu nemohou obsáhnout všechny možné situace, které mohou nastat v průběhu hry, ani nemohou upravit všechny administrativní otázky. V případech, které nejsou přesně upraveny některým článkem Pravidel, je třeba dospět ke správnému rozhodnutí analogií se situacemi, které v Pravidlech obsaženy jsou. Pravidla předpokládají, že rozhodčí uplatňuje potřebnou způsobilost, zdravý úsudek a naprostou objektivitu. Příliš podrobné předpisy by mohly omezovat samostatnost rozhodčího a bránit mu nalézt rozhodnutí, která by odpovídala zásadám fair play, logice a konkrétním okolnostem. FIDE vyzývá šachisty a šachové federace, aby přijali tento názor.

Nutnou podmínkou zápočtu partie na rating FIDE je hra podle Pravidel šachu FIDE.

Doporučuje se, aby se soutěžní partie nezapočítávané na rating FIDE hrály podle Pravidel šachu FIDE.

Členské federace mohou požadovat na FIDE oficiální rozhodnutí k výkladu Pravidel šachu FIDE.

## ZÁKLADNÍ PRAVIDLA HRY







### Článek 1: Povaha a cíle šachové hry







- 1.1. Šachová hra se hraje mezi dvěma soupeři, kteří střídavě přemísťují kameny na čtvercové desce, jež se nazývá „šachovnice“. Hráč s kameny světlé barvy (Bílý) provede první tah, hráč s kameny tmavé barvy (Černý) provede následující tah a pak hráči provádějí tahy střídavě. Hráč je „na tahu“ poté, když jeho soupeř provedl tah.
- 1.2. Cílem obou hráčů je „ohrožení“ soupeřova krále tak, aby soupeř neměl k dispozici žádný přípustný tah. Hráč, který tohoto cíle dosáhne, „dal mat“ soupeřovu králi a hru vyhrál. Není dovoleno ponechat krále v ohrožení, vystavit krále do ohrožení nebo sebrat soupeřova krále. Hráč, jehož král mat dostal, hru prohrál.
- 1.3. Jestliže dojde k postavení, v němž nemůže ani jeden z hráčů dát mat soupeřovu králi, hra končí remízou (viz článek 5.2b).

### Článek 2: Počáteční postavení kamenů na šachovnici

- 2.1. Šachovnice se skládá z 8 x 8, tj. 64 shodných čtvercových polí střídavě světlých („bílá“ pole) a tmavých („černá“ pole). Šachovnice se položí mezi hráče tak, že nejbližší rohové pole po pravé ruce hráče je bílé.
- 2.2. Na začátku hry má Bílý 16 kamenů světlé barvy („bílé“ kameny) a Černý 16 kamenů tmavé barvy („černé“ kameny).

Tyto kameny jsou:

Bílý král, obvykle označovaný symbolem .....		K
Bílá dáma, obvykle označovaná symbolem .....		D
Dvě bílé věže, obvykle označované symbolem .....		V
Dva bílí stělci, obvykle označovaní symbolem .....		S
Dva bílí jezdcí, obvykle označovaní symbolem .....		J
Osm bílých pěšců, obvykle označovaných symbolem .....		

Černý král, obvykle označovaný symbolem .....		K
Černá dáma, obvykle označovaná symbolem .....		D
Dvě černé věže, obvykle označované symbolem .....		V
Dva černí střelci, obvykle označovaní symbolem .....		S
Dva černí jezdcí, obvykle označovaní symbolem .....		J
Osm černých pěšců, obvykle označovaných symbolem .....		

Stauntonovy kameny



p D K S J V

2.3. Počáteční postavení kamenů na šachovnici je následující:



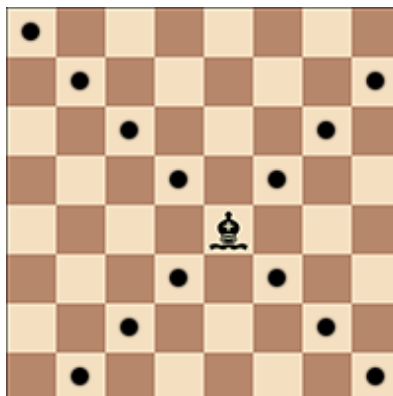
2.4. Pole umístěná svisle pod sebou tvoří osm „sloupců“. Pole umístěná vodorovně vedle sebe tvoří osm „řad“. Přímá linie stejnobarevných polí, která probíhá z jednoho okraje šachovnice k sousednímu okraji, tvoří „diagonálu“.

### Článek 3: Tahy kamenů

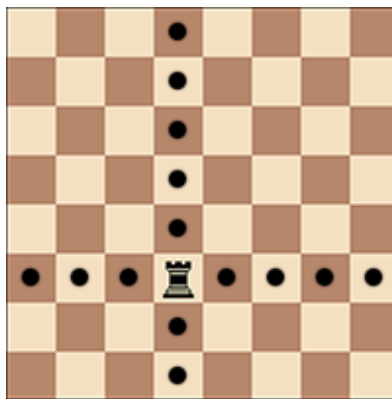
3.1. Žádný kámen nelze přemístit na pole obsazené kamenem stejné barvy. Pokud se kámen přemísťuje na pole obsazené soupeřovým kamenem, pak se tento soupeřův kámen bere a odstraní ze šachovnice jako součást tohoto tahu. Kámen „napadá“ soupeřův kámen, jestliže na tomto poli může provést braní podle článku 3.2 až 3.8.

Kámen napadá pole i tehdy, když na toto pole nemůže táhnout, protože by vystavil svého krále do ohrožení nebo svého krále v ohrožení ponechal.

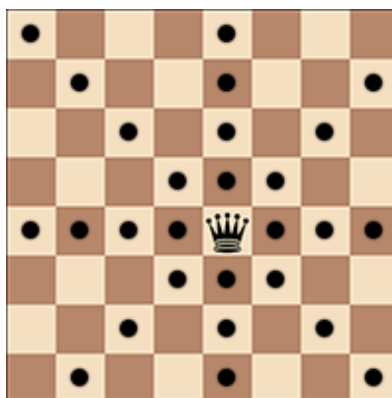
3.2. Střelec může táhnout na kterékoli pole po diagonálách, na kterých stojí.



3.3. Věž může táhnout na kterékoli pole na sloupci nebo v řadě, na kterých stojí.



3.4. Dáma může táhnout na kterékoli pole na sloupci, v řadě nebo diagonálách, na kterých stojí.

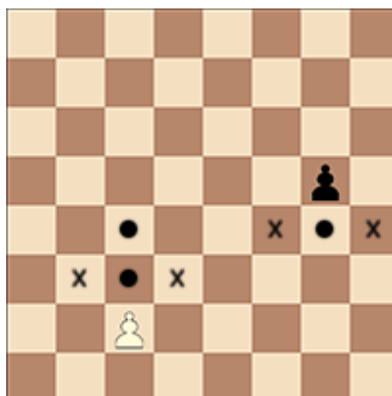


3.5. Při tazích dámy, věže nebo střelce nelze přeskočit žádný kámen, který stojí v cestě.

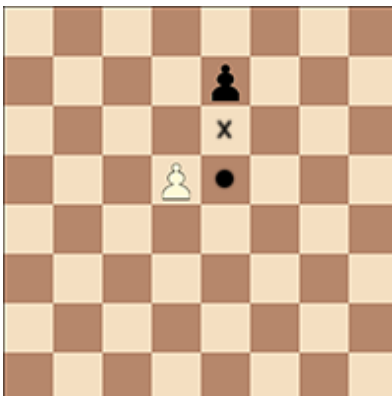
3.6. Jezdec může táhnout na jedno z polí nejbližších k polí, na kterém stojí, nikoliv však po sloupci, řadě nebo diagonále.



- 3.7. a) Pěšec může táhnout dopředu na nejbližší neobsazené pole na sloupci, nebo  
 b) svým prvním tahem může pěšec táhnout jako v 3.7a nebo může postoupit i o dvě pole na stejném sloupci za předpokladu, že obě pole jsou neobsazena, nebo  
 c) pěšec může brát soupeřův kámen tak, že provede tah diagonálně vpřed na sousední sloupec na pole, které je obsazeno soupeřovým kamenem.



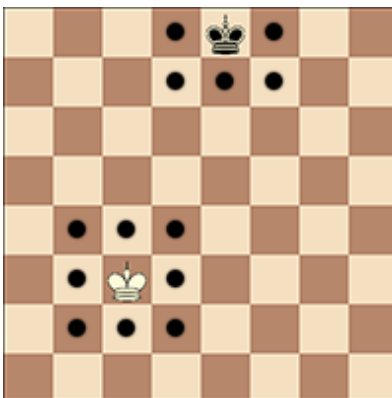
- d) Pěšec ohrožující pole, které přešel soupeřův pěšec, jenž ze základního pole postoupil jedním tahem o dvě pole, může tohoto soupeřova pěšce brát, jako by tento pěšec postoupil pouze o jedno pole. Toto brání lze provést pouze jako bezprostřední odpověď a nazývá se „brání mimochodem“ („en passant“).



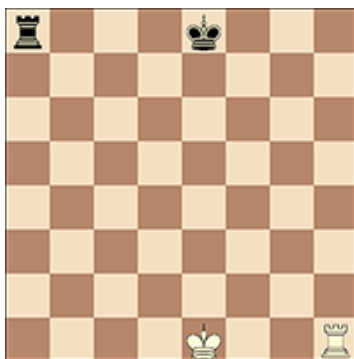
- e) Pokud hráč, který je na tahu, zahraje pěšcem na nejbližší řadu od výchozího pole, musí tohoto pěšce jako součást téhož tahu zaměnit za nový kámen - dámu, věž, střelce nebo jezdce barvy pěšce na dosaženém poli proměny. Volba hráče není omezena kameny, které byly dříve vzaty. Tato záměna pěšce za jiný kámen se nazývá „proměna“ a působnost proměněného kamene je okamžitá.

### 3.8. Král může provést tah dvojnásobným způsobem:

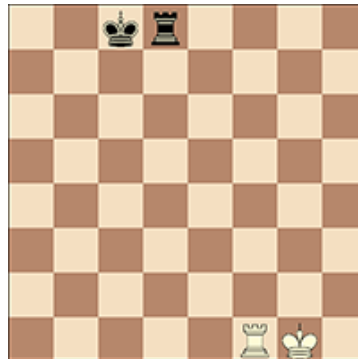
- a) může táhnout na kterékoli sousední pole



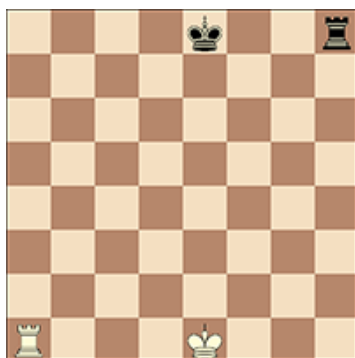
- b) může provést „rošádu“. Rošáda je tah krále a jedné z věží téže barvy na první řadě hráče. Rošáda je pokládána za tah krále a provádí se takto: král se přemístí ze svého základního pole o dvě pole směrem k věži stojící na svém základním poli a věž se pak přemístí přes krále na pole, které král právě přešel.



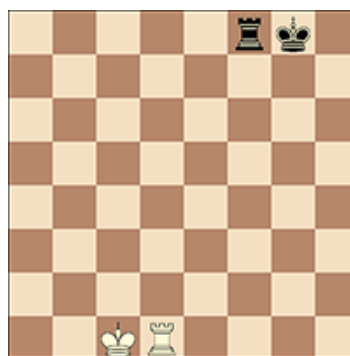
Před malou rošádou bílého.  
Před velkou rošádou černého.



Po malé rošádě bílého.  
Po velké rošádě černého.



Před velkou rošádou bílého.  
Před malou rošádou černého.



Po velké rošádě bílého.  
Po malé rošádě černého.

(1) Právo provést rošádu zaniklo:

- a) jestliže král již táhl, nebo
- b) s věží, která již táhla.

(2) Rošádu nelze dočasně provést:

- a) jestliže je alespoň jedním soupeřovým kamenem napadeno pole, na kterém král stojí nebo které musí král překročit, případně které má král obsadit;
- b) jestliže mezi králem a věží, s níž má být rošáda provedena, stojí jakýkoli kámen.

**3.9.** Král je v „šachu“, jestliže je napaden alespoň jedním soupeřovým kamenem, a to i tehdy, když tento kámen nemůže táhnout na pole obsazené králem, protože by vystavil šachu vlastního krále nebo krále v šachu ponechal. Hráč nesmí provést tah, kterým vystavuje svého krále do šachu anebo ho v šachu ponechává.

**3.10.** a) Tah je nazýván přípustný, pokud jsou splněny všechny příslušné požadavky článků 3.1 – 3.9.

b) Tah je nazýván nepřípustným, pokud nejsou splněny všechny příslušné požadavky článků 3.1 – 3.9.

c) Pozice je nepřipustná, pokud nemohla vzniknout na základě žádné posloupnosti přípustných tahů.

#### Článek 4: Provedení tahu

**4.1.** Každý tah musí být proveden pouze jednou rukou.

**4.2.** Pouze hráč, který je na tahu, smí opravit postavení jednoho nebo více kamenů na jejich polích za předpokladu, že předtím upozornil na svůj záměr (např. slovem „opravuji“ nebo „j’adoube“).

**4.3.** Dotkne-li se hráč, který je na tahu (s výjimkou uvedenou v článku 4.2), se záměrem provést na šachovnici tah nebo brání:

- a) jednoho nebo více vlastních kamenů, musí provést tah prvním z dotknutých kamenů, který může být přemístěn;
- b) jednoho nebo více soupeřových kamenů, musí vzít první z dotknutých kamenů, který může být brán;
- c) jednoho vlastního a jednoho soupeřova kamene, musí vzít soupeřův kámen svým vlastním kamenem. Pokud to není možné, musí provést přemístění nebo brání prvního dotknutého kamene, který může být přemístěn nebo brán. Je-li sporné, který z kamenů byl dotknut nejdříve, má se za to, že to byl hráčův kámen.

**4.4.** Jestliže hráč, který je na tahu

- a) se dotkne svého krále a své věže, musí provést rošádu na tuto stranu, je-li to přípustné.
- b) se úmyslně dotkne své věže a pak svého krále, nesmí v tomto tahu provést rošádu na tuto stranu a situace se řeší podle článku 4.3a.
- c) má v úmyslu provést rošádu, dotkne se současně krále a věže, avšak rošáda s touto věží je nepřipustná, musí hráč povést jiný přípustný tah králem (včetně rošády s druhou věží). Nemá-li král žádný přípustný tah k dispozici, může hráč provést libovolný přípustný tah.
- d) provádí proměnu pěšce, volba nového kamene je dokončena, když se tento nový kámen dotkne pole proměny.

- 4.5.** Není-li možné v souladu s články 4.3 nebo 4.4 žádným z dotknutých kamenů táhnout nebo žádný z dotknutých kamenů brát, může hráč provést libovolný přípustný tah.
- 4.6.** Proměnu pěšce je možné provést různým způsobem:  
1. pěšec nemusí být umístěn na pole proměny.  
2. odstranění pěšce a umístění nového kamene na pole proměny lze provést v jakémkoli pořadí.  
Pokud na poli proměny stojí soupeřův kámen, musí být brán.
- 4.7.** Jestliže hráč při provádění přípustného tahu nebo části přípustného tahu kámen pustí na pole, nemůže být tento kámen v tomto tahu již přemístěn na jiné pole. Tah je považován za provedený v případě:
- brání, jestliže braný kámen byl odstraněn ze šachovnice a hráč, který umístil vlastní kámen na jeho nové pole, pustí tento kámen z ruky
  - rošády, jestliže hráč pustil z ruky věž na pole, které přešel král. Když hráč pustí z ruky krále, tah není ještě proveden, avšak hráč již nemá právo provést jiný tah než rošádu na tuto stranu, pokud je to přípustné. Pokud rošáda na tuto stranu není přípustná, musí hráč provést jiný přípustný tah králem (včetně rošády s druhou věží). Pokud král nemá přípustný tah, může hráč provést jakýkoli jiný přípustný tah.
  - proměny pěšce, jestliže hráč nový kámen pustil z ruky na poli proměny a pěšec byl odstraněn ze šachovnice.
- 4.8.** Pokud se hráč dotkl kamene se záměrem provést tah nebo brání, nemůže již reklamovat soupeřovo porušení článku 4.1 – 4.7.
- 4.9.** Není-li hráč schopen přemisťovat kameny, může touto činností pověřit pomocníka, který musí být přijatelný pro rozhodčího.

## **Článek 5: Ukončení hry**

- 5.1.**
- Hru vyhrává hráč, který dal soupeřovu králi mat. Tím hra okamžitě končí za předpokladu, že matící tah byl přípustný a v souladu s článkem 3 a s články 4.2 – 4.7.
  - Hru vyhrává hráč, jehož soupeř prohlásil, že se vzdává. Tím hra okamžitě končí.
- 5.2.**
- Hra končí remízou, pokud král hráče, který je na tahu, není v šachu a hráč nemůže provést žádný přípustný tah. Říkáme, že hra skončila „patem“. Tím hra okamžitě končí, pokud tah vedoucí k patu byl přípustný a v souladu s článkem 3 a s články 4.2 – 4.7.
  - Hra končí remízou, vznikne-li pozice, v níž ani jednomu králi nelze dát mat žádnou posloupností přípustných tahů. Říkáme, že hra skončila „mrtvou pozicí“. Tím hra okamžitě končí, pokud tah vedoucí k mrtvé pozici byl přípustný a v souladu s článkem 3 a s články 4.2 – 4.7.
  - Hra končí remízou na základě dohody mezi oběma hráči v průběhu hry. Tím hra okamžitě končí.
  - Hra může skončit remízou, jestliže se stejná pozice může vyskytnout nebo se již vyskytla nejméně třikrát (viz článek 9.2).
  - Hra může skončit remízou, jestliže oba hráči provedli posledních 50 po sobě následujících tahů bez tahu pěšcem a bez braní kamene (viz článek 9.3).

## TURNAJOVÁ PRAVIDLA

### Článek 6: Šachové hodiny

**6.1.** „Šachové hodiny“ jsou časoměrné zařízení se dvěma ciferníky (displeji), spojenými vzájemně tak, že současně oboje nemohou být v chodu.

„Hodinami“ v Pravidlech šachu rozumíme jeden ze dvou ciferníků (displejů).

Každé hodiny mají „praporek“.

„Pádem praporku“ rozumíme spotřebování času stanoveného pro hráče.

**6.2.** a) V průběhu partie každý hráč po provedení svého tahu na šachovnici zastaví své hodiny a uvede do chodu hodiny soupeřovy (stiskne tedy své hodiny). Tímto způsobem je tah „dokončen“. Tah je rovněž dokončen jestliže:

(1) tah končí hru (viz články 5.1a, 5.2a, 5.2b, 5.2c, 9.6a, 9.6b a 9.7), nebo

(2) hráč provedl svůj další tah v případě, že jeho předešlý tah nebyl dokončen.

Hráč musí mít možnost stisknout své hodiny po provedení svého tahu, i když soupeř provedl svůj následující tah. Čas mezi provedením tahu a stisknutím hodin se považuje za část času, který je hráči přidělen.

b) Hráč musí stisknout své hodiny stejnou rukou, jakou provedl tah. Nesmí při tom trvale držet prst na tlačítku hodin nebo nad ním.

c) Hráč musí s hodinami zacházet vhodným způsobem. Zakazuje se stisknout hodiny před provedením tahu, používat silných úderů, brát hodiny do ruky nebo hodiny převrhnout. Nevhodné zacházení s hodinami se trestá podle článku 12.9.

d) Opravit postavení kamenů smí pouze hráč, kterému běží hodiny.

e) Není-li hráč schopen obsluhovat hodiny sám, může touto činností pověřit pomocníka, který musí být přijatelný pro rozhodčího. Rozhodčí v tom případě nastaví vhodným způsobem hráčovy hodiny. Hodiny se neupravují, jedná-li se o hráče se zdravotním postižením.

**6.3.** a) Při použití šachových hodin musí každý hráč dokončit minimální počet tahů nebo všechny tahy ve stanoveném časovém úseku, případně může být stanoven ke každému tahu dodatkový čas. Všechny tyto podmínky musí být určeny předem.

b) Čas, který hráč ušetří v průběhu jednoho časového úseku, se přidává k času, který má k dispozici v dalším úseku, pokud je to možné.

V režimu „delay-mode“ mají oba hráči „hlavní čas na rozmyšlenou“ a kromě toho za každý tah „pevný čas navíc“. Odpočet z hlavního času začíná až po vyčerpání pevného času. Jestliže hráč zastaví své hodiny před vypršením pevného času, pak se bez ohledu na podíl použitého pevného času hlavní čas na rozmyšlenou nemění.

**6.4.** Bezprostředně po pádu praporku se musí zkontrolovat, zda byly splněny požadavky článku 6.3a.

**6.5.** Před zahájením hry rozhodčí rozhodne o umístění šachových hodin.

**6.6.** V čase určeném pro zahájení hry se uvedou do chodu hodiny hráče, který má bílé kameny.

**6.7.** a) Rozpis soutěže určí předem „čekací dobu“. Hráč, který se dostaví k šachovnici po uplynutí čekací doby, partii prohrává, pokud rozhodčí nerozhodne jinak.

b) V případě, že rozpis soutěže stanoví jinou než nulovou čekací dobu a jsou-li oba hráči při zahájení hry nepřítomni, jde veškerý spotřebovaný čas až do okamžiku příchodu hráče s bílými kameny k jeho tíži, pokud rozpis soutěže nebo rozhodčí nestanoví jinak.

**6.8.** Praporek se považuje za spadlý, když tento fakt zjistí rozhodčí nebo když jeden z hráčů pád praporku oprávněně reklamuje.

**6.9.** Kromě situací uvedených v člancích 5.1a, 5.1b, 5.2a, 5.2b, 5.2c platí, že hráč prohrává partii, jestliže ve stanoveném čase nedokončí předepsaný počet tahů. Partie však skončí remízou, jestliže v daném postavení soupeř nemůže dát mat žádnou posloupností přípustných tahů.

**6.10.** a) Údaje dané hodinami se považují za konečné, pokud nejde o zjevnou závadu. Hodiny se zjevnou závadou musí být rozhodčím vyměněny. Rozhodčí nastaví čas na náhradních hodinách podle svého nejlepšího vědomí a svědomí.



- b) Jestliže se v průběhu hry zjistí, že nastavení hodin jednoho nebo obou hráčů je nesprávné, hráč nebo rozhodčí hodiny okamžitě zastaví. Rozhodčí hodiny správně nastaví a upraví čas a počítadlo tahů, je-li to nezbytné. Rozhodčí nastaví hodiny podle svého nejlepšího vědomí a svědomí.
- 6.11.** Pokud oba praporky spadly a je nemožné zjistit, který praporek spadl jako první, pak:
- v partii se pokračuje, pokud se nejedná o závěrečnou fázi partie;
  - partie končí remízou, pokud se jedná o fázi partie, kdy musí být dokončeny všechny tahy.
- 6.12.**
- Je-li nutné hru přerušit, rozhodčí oboje hodiny zastaví.
  - Hráč smí zastavit oboje hodiny jen v případě, že potřebuje pomoc rozhodčího, například hodlá-li uskutečnit proměnu pěšce a nemá k dispozici příslušný kámen.
  - Rozhodčí rozhodne, kdy má hra opět pokračovat.
  - Jestliže hráč zastaví hodiny, aby si vyžádal pomoc rozhodčího, rozhodčí uváží, zda je žádost oprávněná. Pokud je zřejmé, že hráč oprávněný důvod k zastavení hodin neměl, bude rozhodčím potrestán podle ustanovení článku 12.9.
- 6.13.** V hrací místnosti je možné umístit promítací plochy, monitory nebo demonstrační desky, zobrazující aktuální postavení na šachovnici, tahy, počet provedených nebo dokončených tahů a časové údaje. Hráč však nemá právo na reklamaci, která se opírá výhradně o tyto informace.

## Článek 7: Nesprávnosti

- 7.1.** Vyskytne-li se nesprávnost a kameny je nutno vrátit do předchozí pozice, rozhodčí upraví nastavení hodin podle svého nejlepšího vědomí a svědomí, přičemž má možnost ponechat čas na hodinách beze změny. V případě potřeby rovněž upraví počítadlo tahů.
- 7.2.**
- Zjistí-li se v průběhu partie, že počáteční postavení kamenů bylo nesprávné, partie se zruší a hraje se partie nová.
  - Zjistí-li se v průběhu partie, že položení šachovnice bylo v rozporu s článkem 2.1, přenesou se dosažená pozice na správně položenou šachovnici a v partii se pokračuje.
- 7.3.** Začne-li se partie hrát s obrácenými barvami, ve hře se pokračuje, pokud rozhodčí nerozhodne jinak.
- 7.4.** Jestliže hráč chybně umístí jeden nebo více kamenů, musí správnou pozici znovu postavit na svůj čas. V případě nutnosti může hráč nebo jeho soupeř zastavit hodiny a vyžádat si pomoc rozhodčího. Rozhodčí může potrestat hráče, který narušil pozici.
- 7.5.**
- Zjistí-li se v průběhu partie, že byl dokončen nepřípustný tah, musí být obnovena pozice před nesprávností. Nemůže-li být pozice bezprostředně před nesprávností znovu obnovena, hra pokračuje od poslední zjistitelné pozice před nesprávností. Tah nahrazující nepřípustný tah musí být v souladu s články 4.3 a 4.7. Hra pak pokračuje z obnovené pozice.  
  
Jestliže hráč zahrál pěšcem na nejvzdálenější řadu, stisknul hodiny, ale nezaměnil pěšce za nový kámen, tah je nepřípustný. Pěšec musí být zaměněn za dámu stejné barvy.
  - Pokud dojde k situaci popsané v odstavci 7.5a u daného hráče poprvé, rozhodčí přidá soupeři dvě minuty k jeho času na rozmyšlenou. Pokud se týž hráč proviní podruhé, rozhodčí prohlásí partii za prohranou pro tohoto hráče. Partie však končí remízou, jestliže v daném postavení soupeř nemůže dát mat žádnou posloupností přípustných tahů.
- 7.6.** Zjistí-li se v průběhu partie, že kameny byly posunuty ze svých polí, uvede se pozice do stavu před narušením. Nemůže-li být pozice znovu obnovena, hra pokračuje od poslední zjistitelné pozice před narušením. Hra pak pokračuje z obnovené pozice.

## Článek 8: Zapisování tahů

- 8.1.**
- Každý hráč je povinen v průběhu partie zapisovat tah po tahu své tahy i tahy soupeře do partiáře, předepsaného v soutěži, algebraickou notací (viz příloha C) co nejjasněji a nejčitelněji. Je zakázáno psát tahy předem, pokud hráč neuplatňuje remízu podle článku 9.2 nebo 9.3 nebo se jedná o přerušení partie dle přílohy E1a.
  - Partiář se používá pouze pro zápis tahů, času na hodinách, nabídky remízy, okolností reklamace a jiná relevantní data.
  - Hráč může odpovědět na soupeřův tah předtím, než soupeřův tah zapíše. Musí však zapsat svůj předchozí tah dříve, než provede tah další.

- d) Nabídku remízy musí oba hráči zapsat do partiáře symbolem (=).
  - e) Nemůže-li hráč partii zapisovat, může touto činností pověřit pomocníka, který musí být přijatelný pro rozhodčího. Rozhodčí nastaví hodiny tomuto hráči přiměřeným způsobem. Hodiny se neupravují, jedná-li se o hráče se zdravotním postižením.
- 8.2.** Partiář musí být po celou dobu partie viditelný pro rozhodčího.
- 8.3.** Partiáře jsou vlastnictvím pořadatele soutěže.
- 8.4.** Pokud hráči v daném časovém úseku zbývá na hodinách méně než pět minut a nepřidává se mu dodatkový čas na každý tah třicet vteřin nebo více, není povinen ve zbytku časové tísni dodržovat požadavky článku 8.1.
- 8.5.**
- a) Nemusí-li zapisovat podle článku 8.4 ani jeden z hráčů, musí se rozhodčí nebo jeho zástupce snažit být přítomen a průběh partie zaznamenávat. V tomto případě rozhodčí okamžitě po pádu jednoho z praporků zastaví hodiny. Oba hráči pak musí doplnit zápis za pomoci partiáře rozhodčího nebo soupeře.
  - b) Nemusí-li zapisovat podle článku 8.4 pouze jeden z hráčů, musí tento hráč po pádu praporku svůj zápis kompletně doplnit před provedením svého dalšího tahu. Je-li hráč na tahu, může pro doplnění svého zápisu použít soupeřova partiáře, ale svůj tah může provést až po vrácení partiáře soupeři.
  - c) Není-li k dispozici kompletní partiář, hráči musí partii rekonstruovat na jiné šachovnici za dohledu rozhodčího nebo jeho pomocníka. Ten před rekonstrukcí zaznamená aktuální pozici, čas na hodinách, které hodiny byly v chodu a počet provedených nebo dokončených tahů, je-li tato informace k dispozici.
- 8.6.** Není-li možné partiáře úplně doplnit a prokázat tak překročení času, považuje se následující zahráný tah za první tah nového časového úseku, pokud není zřejmé, že bylo provedeno nebo dokončeno více tahů.
- 8.7.** Na závěr partie hráči oba partiáře podepíší a uvedou výsledek partie. Tento výsledek platí, i když je chybný, pokud rozhodčí nerozhodne jinak.

## **Článek 9: Remíza**

- 9.1.**
- a) Rozpis soutěže může stanovit, že se bez souhlasu rozhodčího hráči vůbec nesmí dohodnout na remíze anebo se nesmí dohodnout na remíze před dokončením určitého počtu tahů.
  - b) Nicméně jestliže rozpis soutěže povoluje dohodu o remíze, pak platí:
    - (1) Hráč může nabídnout remízu po provedení tahu na šachovnici. Musí tak však učinit ještě před stisknutím svých hodin. Nabídka remízy kdykoliv během partie je rovněž platná, ovšem s přihlédnutím ke článku 11.5. Nabídku nelze spojovat s dalšími podmínkami. Nabídku remízy nelze odvolat. Nabídka platí, dokud ji soupeř nepřijal, neodmítl slovně či tím, že se dotkl kamene s úmyslem provést tah nebo braní, případně pokud partie neskončila jinak.
    - (2) Oba hráči zaznamenají do partiáře nabídku remízy symbolem (=).
    - (3) Reklamáce remízy podle odstavce 9.2 nebo 9.3 je rovněž nabídkou remízy.
- 9.2.** Partie končí remízou na základě oprávněné reklamáce hráče, který je na tahu, jestliže se stejná pozice (neznamená to nutně bezprostřední opakování tahů):
- a) vyskytne nejméně potřetí, hráč nejdříve zapíše do partiáře svůj tah, který nemůže být změněn, a oznámí rozhodčímu svůj úmysl provést tento tah, nebo
  - b) vyskytla nejméně potřetí a hráč, který reklamuje remízu, je na tahu.
- Pozice se považují za stejné, pokud je na tahu týž hráč, pokud kameny stejného druhu a barvy stojí na stejných polích a pokud jsou shodné přípustné tahy všech kamenů obou hráčů. Pozice nejsou stejné, jestliže:
- (1) na začátku posloupnosti mohl být pěšec brán mimochodem.
  - (2) král a věž měli právo na rošádu, ale ztratili toto právo po provedení tahu. Právo provést rošádu zaniká až tehdy, když král nebo věž provede tah.
- 9.3.** Partie je nerozhodná na základě oprávněné reklamáce hráče, který je na tahu, jestliže:
- a) hráč zapíše do partiáře svůj tah, který nemůže být změněn, a oznámí rozhodčímu svůj úmysl provést tah, kterým způsobí, že oba hráči provedli posledních 50 po sobě následujících tahů bez tahu pěšcem a bez braní kamene, nebo

- b) oba hráči dokončili posledních 50 po sobě následujících tahů bez tahu pěšcem a bez braní kamene.
- 9.4.** Pokud se hráč dotkne kamene podle článku 4.3, ztrácí v tomto tahu právo na reklamaci podle článku 9.2 nebo 9.3.
- 9.5.** Při reklamaci remízy podle článku 9.2 nebo 9.3 hráč nebo rozhodčí zastaví hodiny (viz článek 6.12a nebo 6.12b). Hráč nemůže reklamaci odvolat.
- a) Zjistí-li se, že je reklamáce oprávněná, partie okamžitě končí remízou.
- b) Zjistí-li se, že je reklamáce neoprávněná, rozhodčí přidá soupeři reklamujícího hráče 2 minuty k času na rozmyšlenou. V partii se pak pokračuje. Jestliže byla reklamáce založena na zamýšleném tahu, musí být tento tah proveden v souladu s článkem 3 a 4.
- 9.6.** Partie končí remízou, pokud dojde ke kterékoli z těchto situací:
- a) stejná pozice nastala podle článku 9.2b nejméně pětkrát v důsledku vzájemného opakování tahů oběma hráči.
- b) oba hráči dokončili během série 75 po sobě následujících tahů bez tahu pěšcem a bez braní kamene. Jestliže poslední tah byl matící, pak mat má přednost.
- 9.7.** Partie končí remízou, jestliže je dosaženo pozice, kde není možné dosáhnout matu žádnou posloupností přípustných tahů. Tím partie okamžitě končí, pokud tah vedoucí k této pozici byl v souladu s článkem 3 a články 4.2 - 4.7.

### **Článek 10: Bodování**

- 10.1.** Pokud rozpis soutěže nestanoví jinak, za výhru své partie nebo za kontumační výhru získá hráč jeden bod (1), za prohru partie nebo kontumační prohru nezíská žádný bod (0), za remízu získá půl bodu (1/2).

### **Článek 11: Chování hráčů**

- 11.1.** Hráči budou jednat tak, aby nepoškozovali dobré jméno šachové hry.
- 11.2.** „Hracím prostorem“ se rozumí „hrací místnost“, místo pro odpočinek a občerstvení, toalety, prostor určený pro kouření a jiná místa určená rozhodčím. Hrací místností se rozumí místo, kde se hrají soutěžní partie.
- Pouze se svolením rozhodčího smí:
- a) hráč opustit hrací prostor;
- b) hráč na tahu opustit hrací místnost;
- c) mít přístup do hrací místnosti ten, kdo není hráčem ani rozhodčím.
- 11.3.** a) Hráčům je zakázáno používat v průběhu partie jakékoli poznámky, informační zdroje, rady nebo „analyzovat“ jakoukoliv partii na jiné šachovnici.
- b) Hráčům je zakázáno mít u sebe v průběhu partie v hracím prostoru mobilní telefon a/nebo jiné elektronické komunikační prostředky. Pokud se zjistí, že hráč přinesl takové zařízení do hracího prostoru, prohrává partii. Soupeř partii vyhrává.
- Rozpis soutěže může určit jiný, méně přísný, trest.
- Rozhodčí může po hráči požadovat, aby v soukromí umožnil kontrolu jeho oděvu, tašek a jiných věcí. Kontrolu hráče provede rozhodčí nebo osoba jím pověřená. Osoba provádějící kontrolu musí být stejného pohlaví jako hráč. Jestliže se hráč odmítne podrobit této kontrole, bude rozhodčím potrestán podle článku 12.9.
- c) Kouření je povoleno pouze v těch částech hracího prostoru, které určí rozhodčí.
- 11.4.** Hráči, kteří své partie dokončili, jsou považováni za diváky.
- 11.5.** Je zakázáno vyrušovat nebo obtěžovat soupeře jakýmkoli způsobem včetně neopodstatněných reklamací či nabídek remízy nebo také působením hluku v hrací místnosti.
- 11.6.** Porušení pravidel uvedených v článcích 11.1 - 11.5 má za následek trest podle článku 12.9.
- 11.7.** Prohrou partie bude potrestán hráč, který se opakovaně odmítá řídit Pravidly šachu. Bodový zisk soupeře určí rozhodčí.
- 11.8.** Jsou-li podle článku 11.7 vinni oba hráči, prohlásí rozhodčí partii oběma hráčům za prohranou.
- 11.9.** Hráč má právo požádat rozhodčího o vysvětlení konkrétních ustanovení Pravidel šachu.

**11.10.** Pokud rozpis soutěže nestanoví jinak, hráč se může odvolat proti jakémukoliv rozhodnutí rozhodčího, a to i v případě, že podepsal partiář (viz článek 8.7).

## **Článek 12: Úloha rozhodčího (viz Předmluva)**

**12.1.** Rozhodčí dbá na přesné dodržování těchto Pravidel šachu.

**12.2.** Rozhodčí

- a) dohlíží na dodržování pravidel fair play;
- b) jedná v nejvyšším zájmu soutěže;
- c) stará se o dobré hrací prostředí;
- d) zajišťuje, aby hráči nebyli při hře rušeni;
- e) dohlíží na průběh soutěže;
- f) uplatní zvláštní opatření v zájmu zdravotně postižených hráčů a hráček, kteří potřebují lékařskou péči.

**12.3.** Rozhodčí sleduje průběh partií, zejména jsou-li hráči v časové tísní. Prosazuje svá rozhodnutí a ukládá hráčům přiměřené tresty.

**12.4.** Rozhodčí může určit pomocníky ke sledování partií, například když je více hráčů v časové tísní.

**12.5.** Dojde-li k vnějšímu narušení hry, může rozhodčí přidat jednomu nebo oběma hráčům dodatečný čas.

**12.6.** Rozhodčí nesmí zasahovat do hry s výjimkou případů, uvedených v Pravidlech šachu. Nesmí informovat hráče o počtu dokončených tahů s výjimkou při použití článku 8.5, když alespoň jeden praporek spadnul. Rozhodčí nesmí upozornit hráče na to, že soupeř již dokončil tah nebo že hráč nestisknul hodiny.

**12.7.** Zjistí-li kdokoliv jakoukoliv nesprávnost, může o tom informovat výhradně rozhodčího. Hráči jiných partií nesmí mluvit o partii nebo jinak do partie zasahovat. Divákům není dovoleno do partie zasahovat. V případě nutnosti rozhodčí může viníky vykázat z hracího prostoru.

**12.8.** V hracím prostoru a přilehlých prostorách určených rozhodčím je přísně zakázáno používat mobilní telefony a jakékoliv typy komunikačních prostředků, nejsou-li povoleny rozhodčím.

**12.9.** Rozhodčí má volbu uložit tyto tresty:

- a) napomenutí;
- b) přidání času hráči, jehož soupeř se provinil;
- c) odebrání času hráči, který se provinil;
- d) zvýšení bodového zisku soupeři hráče, který se provinil, na maximálně možný v dané partii;
- e) snížení bodového zisku v dané partii hráči, který se provinil;
- f) prohlášení partie za prohranou hráči, který se provinil (rozhodčí rovněž rozhodne o bodovém zisku soupeře);
- g) předem stanovená pokuta;
- h) vyloučení ze soutěže.

## PŘÍLOHY

### Příloha A - Rapid šach

- A1. V partii rapid šachu musí hráč dokončit všechny své tahy ve stanoveném čase, který činí nejméně 10 minut a méně než 60 minut pro každého hráče nebo, hraje-li se s přídavkem času, v takovém čase, aby počáteční čas + 60krát přídavek činil nejméně 10 minut a méně než 60 minut pro každého hráče.
- A2. Hráči nemusí tahy zapisovat.
- A3. Turnajová pravidla platí pokud
- jeden rozhodčí dohlíží na maximálně 3 partie a
  - rozhodčí nebo jeho pomocníci zapisují všechny partie a pokud možno je zápis prováděn elektronicky.
- A4. V opačném případě platí následující:
- Jestliže oba hráči dokončili 10 tahů:
    - nelze změnit nastavení hodin, s výjimkou případů kdyby došlo k narušení časového harmonogramu soutěže.
    - nelze reklamovat nesprávné postavení kamenů a orientaci šachovnice. V případě nesprávného umístění krále nelze dělat rošádu. V případě nesprávného umístění věže nelze dělat rošádu s touto věží.
  - Nepřípustný tah je dokončen až po spuštění soupeřových hodin. Jestliže to zjistí rozhodčí a soupeř ještě neprovedl další tah, prohlásí partii za prohranou. Jestliže nezasáhne rozhodčí, má soupeř právo, před tím než sám provede tah, reklamovat výhru. Partie však končí remízou, pokud soupeř nemůže dát mat žádnou posloupností přípustných tahů. Jestliže soupeř nereklamuje a rozhodčí nezasáhne, nepřípustný tah platí a partie pokračuje. Jakmile soupeř provede další tah, nepřípustný tah nelze opravit, pokud se na tom soupeři sami nedohodnou (tj. bez zásahu rozhodčího).
  - Hráč reklamuje svou výhru na čas tak, že zastaví hodiny a informuje rozhodčího. Reklamacie je úspěšná za předpokladu, že je po zastavení hodin praporek reklamujícího hráče nahoře a soupeřův praporek je spadlý. Partie však končí remízou, pokud hráč nemůže dát mat žádnou posloupností přípustných tahů.
  - Jestliže rozhodčí zjistí, že oba králové jsou v šachu nebo že pěšec je na poli proměny, počká na dokončení dalšího tahu. Pokud je nepřípustná pozice stále na šachovnici, prohlásí partii za remízu.
- A5. Rozpis soutěže určí, zda článek A3 nebo A4 platí pro celou soutěž.

### Příloha B - Bleskový šach

- B1. V partii bleskového šachu musí hráč dokončit všechny své tahy ve stanoveném čase, který činí méně než 10 minut pro každého hráče nebo, hraje-li se s přídavkem času, v takovém čase, aby počáteční čas + 60krát přídavek činil méně než 10 minut.
- B2. Tresty uvedené v člancích 7 a 9 Turnajových pravidel jsou místo 2 minut pouze 1 minuta.
- B3. Turnajová pravidla platí pokud
- jeden rozhodčí dohlíží na 1 partii a
  - rozhodčí nebo jeho pomocníci zapisují všechny partie a pokud možno je zápis prováděn elektronicky.
- B4. V opačném případě platí článek A4 pravidel pro rapid šach.
- B5. Rozpis soutěže určí, zda článek B3 nebo B4 platí pro celou soutěž.

### Příloha C - Notace šachové partie

FIDE uznává pro své turnaje a zápasy jen jeden systém notace, systém algebraický, a doporučuje používání této jednotné šachové notace i pro šachovou literaturu a časopisy. Zápisů užívajících jiného systému notace než algebraického nelze použít jako důkazu v případech, v nichž se hráčův zápis pro tento účel používá. Rozhodčí, který zjistí, že hráč používá jiný systém než algebraický, musí tohoto hráče na požadavek algebraické notace upozornit.

Popis algebraického systému

- C1. V dalším popisu se „kamenem“ rozumí libovolný kámen kromě pěšce.
- C2. Každý kámen je označen zkratkou. V češtině prvním písmenem svého názvu, a to písmenem velkým.  
Příklad: K = král, D = dáma, V = věž, S = střelec, J = jezdec.
- C3. Každý hráč může zvolit zkratku názvu kamene podle národních zvyklostí.  
Příklady: F = fou (francouzsky střelec), L = loper (holandsky střelec).  
V tištěných publikacích je pro kameny doporučeno používat grafické symboly.

- C4. Pěšci se svým prvním písmenem neoznačují a poznají se tím, že takové písmeno chybí.  
Příklady: tahy jsou označeny e5, d4, a5, nesprávně pe5, Pd4, pa5.
- C5. Osm sloupců (zleva doprava pro bílého a zprava doleva pro černého) je označeno malými písmeny: a, b, c, d, e, f, g, h.
- C6. Osm řad (zespodu nahoru ze strany bílého a shora dolů ze strany černého) je očíslováno: 1, 2, 3, 4, 5, 6, 7, 8. V základním postavení jsou tedy bílé kameny a pěšci umístěni na 1. a 2. řadě, černé kameny a pěšci na 7. a 8. řadě.
- C7. Každé ze 64 polí je v důsledku předchozích pravidel pevně označeno jednoznačnou kombinací písmena a číslice:

a8	b8	c8	d8	e8	f8	g8	h8
a7	b7	c7	d7	e7	f7	g7	h7
a6	b6	c6	d6	e6	f6	g6	h6
a5	b5	c5	d5	e5	f5	g5	h5
a4	b4	c4	d4	e4	f4	g4	h4
a3	b3	c3	d3	e3	f3	g3	h3
a2	b2	c2	d2	e2	f2	g2	h2
a1	b1	c1	d1	e1	f1	g1	h1

- C8. Každý tah kamene je označen:
- zkratkou názvu příslušného kamene a
  - názvem cílového pole, na které kámen táhne.
- Mezi a) a b) není pomlčka. Příklady: Se5, Jf3, Vd1. U tahů pěšcem se označují pouze cílová pole. Příklady: e5, d4, a5.
- C9. Pokud kámen provádí braní, vkládá se mezi a) (zkratka názvu příslušného kamene) a b) (cílové pole) symbol x.  
Příklady: Sxe5, Jxf3, Vxd1 (viz článek C10).

Pokud braní provádí pěšec, označuje se nejen cílové pole, ale i sloupec, z něhož pěšec táhne, následovaný symbolem x.  
Příklady: dxe5, gxf3, axb5. V případě „braní mimochodem“ („en passant“) se jako cílové pole označí to pole, na kterém pěšec nakonec zůstane a k notaci se přidá „e.p.“. Příklad: exd6 e.p.

- C10. Pokud mohou dva stejné kameny táhnout na stejné pole, označí se kamen, jímž se táhlo, následovně:

1. Jsou-li oba kameny na stejné řadě:

- zkratkou názvu kamene;
- názvem sloupce, z něhož kámen táhne;
- názvem cílového pole.

2. Jsou-li oba kameny na stejném sloupci:

- zkratkou názvu kamene;
- názvem řady, z níž kámen táhne;
- názvem cílového pole.

Jsou-li kameny na různých řadách a sloupcích, dává se přednost zápisu podle první metody. Při braní se mezi b) a c) vkládá symbol x.

Příklady:

- Na polích g1 a d2 stojí dva jezdcí, z nichž jedním je proveden tah na pole f3: podle situace se zapíše Jgf3 nebo Jdf3.
- Na polích g5 a g1 stojí dva jezdcí, z nichž jedním je proveden tah na pole f3: podle situace se zapíše J5f3 nebo J1f3.
- Na polích h2 a d4 stojí dva jezdcí, z nichž jedním je proveden tah na pole f3: podle situace se zapíše Jhf3 nebo Jdf3.

d) Dojde-li na poli f3 k braní, změní se předchozí příklady vložení symbolu x. Podle situace se zapíše:

- Jgxf3 nebo Jdxf3;
- J5xf3 nebo J1xf3;
- Jhxf3 nebo Jdxf3.

- C11. V případě proměny pěšce se zapíše tah pěšcem, za nímž bezprostředně následuje zkratka nového kamene. Příklady: d8D, exf8J, b1S, g1V.

- C12. Nabídka remízy se označuje symbolem (=).

- C13. Zkratky:

0-0 = rošáda s věží h1 nebo h8 (malá rošáda)  
0-0-0 = rošáda s věží a1 nebo a8 (velká rošáda)

x = braní  
+ = šach  
++ nebo # = mat  
e.p. = braní mimochodem (en passant)  
Poslední čtyři zkratky jsou nepovinné.

Vzorový zápis partie: 1.e4 e5 2. Jf3 Jf6 3. d4 exd4 4. e5 Je4 5. Dxd4 d5 6. exd6 e.p. Jxd6 7. Sg5 Jc6 8.De3+ Se7  
9. Jbd2 0-0 10. 0-0-0 Ve8 11. Kb1 (=)

Nebo: 1. e4 e5 2. Jf3 Jf6 3. d4 ed4 4. e5 Je4 5. Dd4 d5 6. ed6 Jd6 7. Sg5 Jc6 8. De3 Se7 9. Jbd2 0-0 10. 0-0-0 Ve8  
11. Kb1 (=)

## Příloha D - Pravidla pro hru slepců a zrakově postižených

- D1. Organizátoři turnajů mohou po poradě s rozhodčím tato pravidla přizpůsobit místním podmínkám. Při soutěžním šachu mezi vidoucími a zrakově postiženými hráči, může kterýkoli hráč požadovat použití dvou šachovnic – vidoucí hráč používá normální šachovnici, zrakově postižený hráč šachovnici speciálně konstruovanou.

Speciálně konstruovaná šachovnice musí splňovat tyto požadavky:

- minimální velikost 20 x 20 cm;
- černá pole jsou mírně vyvýšena;
- zabezpečovací otvor v každém poli.

Požadavky pro kameny jsou následující:

- všechny kameny jsou opatřeny kolíčkem, který dobře zapadá do zabezpečovacích otvorů,
- kameny jsou typu Staunton, černé kameny jsou speciálně označeny.

- D2. Hra se řídí těmito předpisy:

- Tahy se musí oznamovat zřetelně, soupeř je musí opakovat a provést na šachovnici. Při proměně pěšce hráč musí oznámit, který kámen je zvolen. Aby oznámení bylo co nejzřetelnější, navrhuje se používat místo odpovídajících písmen algebraické abecedy tato jména:

A – Anna  
B – Bella  
C – Cesar  
D – David  
E – Eva  
F – Felix  
G – Gustav  
H – Hector

Pokud rozhodčí nerozhodne jinak, řady od bílého k černému budou označovány německými číslicemi:

1 – eins  
2 – zwei  
3 – drei  
4 – vier  
5 – fuenf  
6 – sechs  
7 – sieben  
8 – acht

Rošáda se oznamuje německy „Lange Rochade“ (dlouhá rošáda) a „Kurze Rochade“ (krátká rošáda).

Kameny mají jména: Koenig, Dame, Turm, Laeuffer, Springer, Bauer.

- Na šachovnici zrakově postiženého je za „dotknutý“ kámen považován kámen vyjmutý ze zabezpečovacího otvoru.
- Tah se považuje za „provedený“, jestliže:
  - v případě braní braný kámen byl odstraněn ze šachovnice hráče, který je na tahu;
  - kámen byl umístěn do jiného zabezpečovacího otvoru;
  - tah byl oznámen.Pouze potom mohou být spuštěny soupeřovy hodiny.
- Pokud jde o body 2. a 3., platí pro vidoucího hráče normální pravidla.
- Zrakově postižení hráči mohou používat speciálně sestrojené šachové hodiny, které mají tyto znaky:
  - ciferník má vyztužené ručičky, každých 5 minut je označeno vyvýšeným bodem, každých 15 minut dvěma vyvýšenými body;
  - praporek je dobře nahmatatelný a upravený tak, aby umožňoval hráči hmatem kontrolovat velkou ručičku v průběhu posledních 5 minut celé hodiny;

- c) prostředky slyšitelné pro zrakově postižené hráče, které oznamují počet tahů; tato funkce není povinná.
- 6. Zrakově postižený hráč musí partii zapisovat slepeckým písmem nebo latinkou, nebo zaznamenávat tahy na nahrávací zařízení.
- 7. Překnutí při oznamování tahu musí být opraveno okamžitě a před spuštěním soupeřových hodin.
- 8. Pokud se během hry vyskytne na obou šachovnicích rozdílná pozice, musí být tato napravena za účasti rozhodčího srovnáním zápisů obou hráčů. Jestliže oba zápisy souhlasí, pak hráč, který zapsal tah správně, ale provedl jej špatně, musí přizpůsobit svou pozici zapsanému tahu. Jestliže zápisy nesouhlasí, tahy se vrátí až k místu, kde oba zápisy souhlasí. Rozhodčí pak hodiny nastaví odpovídajícím způsobem.
- 9. Zrakově postižení hráči mají právo využít služeb pomocníka, který může vykonávat některé nebo všechny z následujících úkolů:
  - a) provádět tahy na šachovnici soupeře;
  - b) oznamovat tahy obou hráčů;
  - c) vést zápis partie zrakově postiženého hráče a spouštět soupeřovy hodiny (s přihlédnutím k bodu 3c);
  - d) informovat zrakově postiženého hráče – pouze na základě jeho žádosti – o počtu provedených tahů a o spotřebě času obou hráčů;
  - e) reklamovat v případě překročení času a informovat rozhodčího, když se vidoucí hráč dotkl některého ze svých kamenů;
  - f) provádět příslušné formality při přerušení partie.
- 10. Pokud zrakově postižený hráč služeb pomocníka nevyužívá, může vidoucí hráč využít pomocníka k naplnění bodů 9a a 9b.

## Příloha E - Přerušené partie

- E1. a) Neskončí-li partie do konce času určeného pro hru, nařídí rozhodčí hráči, který je na tahu, aby „zapečetil“ tah. Hráč musí svůj tah zapsat jednoznačnou notací do svého partiáře, vložit svůj i soupeřův partiář do obálky, zalepit ji a teprve potom zastavit své hodiny, aniž by uvedl do chodu hodiny soupeřovy. Pokud hráč ještě své hodiny nezastavil, má právo pečetěný tah změnit. Provede-li hráč tah na šachovnici poté, co rozhodčí vyhlásí pečetění, musí tento tah zapsat do partiáře jako svůj pečetěný tah.
  - b) Hráč, který je na tahu a přerušil hru před uplynutím hrací doby, se považuje za hráče, jenž zapečetil na konci hrací doby a podle toho se zaznamená jeho zbývající čas.
- E2. Na obálce je nutno vyznačit:
  - a) jména hráčů;
  - b) pozici bezprostředně před pečetěním;
  - c) čas, spotřebovaný oběma hráči;
  - d) jméno hráče, který pečetil tah;
  - e) pořadové číslo pečetěného tahu;
  - f) nabídku remízy, pokud byla před přerušením partie učiněna;
  - g) datum, hodinu a místo dohrávky.
- E3. Rozhodčí ověří správnost informací uvedených na obálce a je odpovědný za její bezpečné uložení.
- E4. Nabídne-li hráč remízu poté, co soupeř zapečetil svůj tah, je nabídka platná až do doby, kdy ji soupeř přijme nebo odmítne podle článku 9.1.
- E5. Při dohrávce partie se postaví na šachovnici pozice bezprostředně před pečetěným tahem a na hodinách se nastaví čas, spotřebovaný oběma hráči při přerušení partie.
- E6. Jestliže se oba hráči dohodli na remíze nebo jeden z hráčů oznámí rozhodčímu, že partii vzdává, partie okamžitě končí.
- E7. Obálku lze otevřít jen za přítomnosti hráče, který má na pečetěný tah odpovědět.
- E8. Kromě případů zmíněných v člancích 5, 6.9, 9.6 a 9.7 partii prohrává hráč, jehož zápis pečetěného tahu:
  - a) není jednoznačný, nebo
  - b) je zaznamenán tak, že nelze zjistit jeho skutečný význam, nebo
  - c) je proti pravidlům.
- E9. Jestliže ve stanoveném čase dohrávky:
  - a) je přítomen hráč, jenž má na pečetěný tah odpovídat, otevře se obálka, pečetěný tah se provede na šachovnici a spustí se hodiny přítomného hráče;



- b) není přítomen hráč, jenž má na pečetěný tah odpovídat, spustí se jeho hodiny. Když se hráč dostaví, zastaví své hodiny a přivolá rozhodčího. Potom se obálka otevře a pečetěný tah se provede na šachovnici a hráčovy hodiny se znovu uvedou do chodu;
- c) není přítomen hráč, jenž pečetil, má jeho soupeř právo místo provedení tahu na šachovnici zapsat svůj tah do partiáře, vložit partiář do nové obálky, zastavit své hodiny a uvést do chodu hodiny soupeřovy. Obálka se potom předá do úschovy rozhodčímu a otevře se až po příchodu soupeře.
- E10. Hráč, který se dostaví k šachovnici po uplynutí čekací doby, partii prohrává, pokud rozhodčí nerozhodne jinak. Avšak pokud dojde pečetěným tahem k ukončení partie, pak je toto ukončení platné.
- E11. Jestliže rozpis soutěže stanoví jinou než nulovou čekací dobu a nejsou-li oba hráči při zahájení hry přítomni, veškerý spotřebovaný čas až do okamžiku příchodu hráče, jenž má na pečetěný tah odpovídat, jde k jeho tíži, pokud rozpis soutěže nebo rozhodčí nestanoví jinak.
- E12. a) Ztratí-li se obálka s pečetěným tahem, ve hře se pokračuje z pozice v okamžiku přerušení a s časem zaznamenaným na hodinách v okamžiku přerušení. Není-li možné čas, spotřebovaný oběma hráči, přesně určit, nastaví hodiny rozhodčí. Hráč, který pečetil, provede na šachovnici pečetěný tah, o němž prohlásí, že ho zapečetil.
- b) Není-li možné pozici obnovit, partie se zruší a musí být sehrána partie nová.
- E13. Pokud byl při dohrávání přerušené partie na některých hodinách nesprávně nastaven čas a některý z hráčů na to upozorní před provedením svého prvního tahu, musí se chyba napravit. Nejistí-li se tato chyba, pokračuje se ve hře bez opravy, pokud jinak nerozhodne rozhodčí.
- E14. Doba trvání každé dohrávky se řídí hodinkami rozhodčího. Začátek zahájení dohrávek se určí předem.

## **Příloha F - Pravidla Fischerových šachů (Chess960)**

F1. Před zahájením partie Fischerových šachů se základní postavení stanoví náhodně podle určitých pravidel. Partie se hraje stejným způsobem jako standardní šachy. Figury a pěšci táhnou standardním způsobem a cílem každého hráče je dát mat soupeřovu králi.

F2. Požadavky na počáteční postavení

Počáteční postavení ve Fischerově šachu musí splňovat určitá pravidla. Bílí pěšci se umístí na druhou řadu stejně jako ve standardním šachu. Všechny ostatní bílé kameny jsou umístěny náhodně na první řadě, ale s tímto omezením:

- král je postaven mezi věže a
- střelci jsou postaveni na polích opačné barvy a
- černé kameny jsou postaveny symetricky přímo proti bílým kamenům.

Počáteční postavení může být určeno před partií buď počítačovým programem nebo pomocí kostky, mince, karet apod.

F3. Pravidla rošády

a) Ve Fischerově šachu může každý hráč jednou za hru provést rošádu - možný tah krále a věže v jednom tahu. Pro provedení rošády jsou ovšem nutné určité změny standardních šachových pravidel, protože tyto předpokládají počáteční postavení krále a věže, které ve Fischerově šachu často nejsou použitelné.

b) Provádění rošády

V závislosti na počátečním postavení krále a příslušné věže se rošáda ve Fischerově šachu provádí jedním z následujících čtyř způsobů:

- Rošáda dvojtahem: Provedením dvou tahů - králem a věží – v jednom tahu.
- Rošáda transpozicí: Záměnou postavení krále a věže.
- Rošáda králem: Provedením pouze tahu králem.
- Rošáda věží: Provedením pouze tahu věží.

### *Doporučení*

- Provádí-li hráč rošádu na šachovnici, doporučuje se odstranit krále ze šachovnice a umístit ho mimo šachovnici vedle pole, na němž bude stát po provedení rošády. Poté bude proveden tah věží z počáteční do konečné pozice a nakonec se král umístí na své závěrečné pole.
- Po provedení rošády je závěrečné postavení krále a věže ve stejném postavení jako ve standardním šachu.

### *Vysvětlení*

Po rošádě na stranu c (zapsané jako 0-0-0 a známé ve standardním šachu jako „velká rošáda“) je král na poli c (c1 pro bílého a c8 pro černého) a věž je na poli d (d1 pro bílého a d8 pro černého). Po rošádě na stranu g (zapsané jako 0-0 a

známé ve standardním šachu jako „malá rošáda“) je král na poli g (g1 pro bílého a g8 pro černého) a věž je na poli f (f1 pro bílého a f8 pro černého).

#### *Poznámky*

1. Aby se předešlo nedorozumění, je vhodné před rošádou oznámit svůj úmysl provést rošádu například slovy „Budu provádět rošádu“.
2. V některých případech počátečního postavení se při provádění rošády postavení buď krále, nebo věže (nikoli obou) nezmění.
3. V některých případech počátečního postavení se rošáda může provést již v prvním tahu.
4. Při provádění rošády musí být prázdná všechna pole mezi počátečním a konečným postavením jak krále, tak příslušné věže (včetně konečných polí).
5. V některých počátečních postaveních mohou být obsazena některá pole, která musí být volná ve standardním šachu. Například po rošádě na stranu c (0-0-0) je možné ještě mít obsazená pole a, b a/nebo e, nebo po rošádě na stranu g (0-0) je možné mít obsazené pole e a/nebo pole h.

### **Příloha G - Rychlé zakončení partie**

- G1. „Rychlé zakončení partie“ je fáze partie, ve které se všechny zbývající tahy musí dokončit v omezeném čase.
- G2. Před zahájením soutěže musí být oznámeno, zda tato příloha bude aplikována nebo ne.
- G3. Tato příloha může být použita pouze pro vážné partie šachu nebo rapid šachu bez přidávání dodatkového času a nelze ji použít pro partie bleskového šachu.
- G4. Jestliže je hráč na tahu a na hodinách mu zbývají méně než 2 minuty, může požádat o „time delay“ (nastavení Bronstein) nebo „cumulative time“ (nastavení Fischer) bonus 5 vteřin na tah pro oba hráče, pokud je to možné. Tento požadavek je současně nabídkou remízy. Pokud je tato nabídka remízy soupeřem odmítnuta a rozhodčí požadavek uzná, hodiny se nastaví s dodatkovým časem, soupeři se přidají 2 minuty a partie bude pokračovat.
- G5. Pokud článek G4 není aplikován, hráč, který je na tahu a na hodinách mu zbývají méně než 2 minuty, může před pádem svého praporku reklamovat remízu. Přivolá rozhodčího a může zastavit hodiny (viz článek 6.12b). Reklamovat lze, že soupeř neusiluje o výhru normálními prostředky nebo že partii nemůže vyhrát normálními prostředky:
- a) Uzná-li rozhodčí, že soupeř neusiluje o výhru normálními prostředky nebo že nemůže vyhrát normálními prostředky, vyhlásí, že partie končí remízou. V opačném případě rozhodčí své rozhodnutí odloží nebo reklamaci zamítne.
  - b) Odloží-li rozhodčí své rozhodnutí, může žadatelovu soupeři přidat 2 minuty času na rozmyšlenou. Hra pak pokračuje pokud možno za přítomnosti rozhodčího. Rozhodčí své rozhodnutí vyhlásí v dalším průběhu hry nebo co možná nejdříve po pádu praporku jednoho z hráčů. Vyhlásí, že partie skončila remízou, jestliže souhlasí, že závěrečnou pozici nelze vyhrát normálními prostředky nebo že soupeř hráče, jemuž spadl praporek, se dostatečně nepokoušel vyhrát normálními prostředky.
  - c) Jestliže rozhodčí reklamaci zamítne, přidá soupeři žadatele 2 minuty k jeho času na rozmyšlenou.
- G6. V případě, že se soutěž hraje bez dozoru rozhodčího, platí že:
- a) hráč může reklamovat remízu, pokud mu zbývají méně než 2 minuty a jeho praporek dosud nespádl. Tím partie končí.  
Reklamovat lze, že:
    - (1) jeho soupeř nemůže vyhrát normálními prostředky a/nebo
    - (2) jeho soupeř neusiluje o výhru normálními prostředky.V případě (1) musí hráč zapsat závěrečnou pozici a soupeř ji musí ověřit.  
V případě (2) musí hráč zapsat závěrečnou pozici a předložit aktuální partiáň. Soupeř musí potvrdit jak partiáň, tak i závěrečnou pozici.
  - b) Reklamacie se postoupí určenému rozhodčímu.

## Slovníček pojmů v Pravidlech šachu

Čísla za pojmy odkazují na první výskyt daného pojmu v Pravidlech.

**algebraická notace:** 8.1. Zapisování tahů pomocí označení sloupců a-h a řad 1-8 na desce 8x8.

**analyzovat:** 11.3. Situace, kdy hráč/i provádí tahy na šachovnici s cílem zjistit, které pokračování je nejlepší.

**bílý:** 2.2. **1.** Ve hře je 16 kamenů světlé barvy a 32 polí, kterým se říká bílé. **2.** Pokud psáno s velkým písmenem, používá se toto označení pro hráče hrajícího s kameny světlé barvy.

**braní:** 3.1. Přemístění kamene na pole obsazené soupeřovým kamenem, následně se braný kámen odstraní ze šachovnice (viz článek 3.7d). V šachové notaci se braní označuje zkratkou x.

**bleskový šach:** Hra, ve které má každý hráč na rozmyšlenou méně než 10 minut.

**bodování:** 10. Obvykle hráč získá 1 bod za vítězství, ½ bodu za remízu, 0 bodů za prohru. Alternativou jsou 3 body za výhru, 1 bod za remízu, 0 bodů za prohru.

**braní mimochodem - en passant:** 3.7d) viz článek 3.7d k bližšímu vysvětlení. V šachové notaci se označuje jako e.p. Bronsteinovo nastavení: 6.3b) viz delay mode.

**cummulative mode – Fischerovo nastavení:** Hráč obdrží dodatekový čas (ve většině případů 30 sekund) před každým tahem.

**časová kontrola:** **1.** Předepsaný čas, který je hráči přidělen. Například, 90 min na 40 tahů a 30 min do konce partie + od prvního tahu s přídavkem 30 s/tah **2.** Řekneme, že hráč „dosáhl časové kontroly“, pokud například provedl 40 tahů za méně než 90 minut.

**časová perioda (úsek):** 8.6. Část hry, kdy hráči musí dokončit určitý počet tahů nebo všechny tahy ve stanoveném čase.

**čekací doba:** 6.7. Stanovená doba, ve které se hráč může zpozdit k partii, aniž by byl kontumován.

**černý:** 2.1. **1.** Ve hře je 16 kamenů tmavé barvy nebo 32 polí, kterým se říká černé. **2.** Pokud psáno s velkým písmenem, používá se toto označení pro hráče hrajícího s kameny tmavé barvy.

**dáma:** Znamená proměnu pěšce v dámu.

**dámské křídlo:** 3.8a) Svislá polovina šachovnice, na které na začátku hry stojí dáma.

**delay mode - Bronsteinovo nastavení:** 6.3b) Oba hráči mají „hlavní čas na rozmyšlenou“ a kromě toho „pevný čas navíc“ ke každému tahu. Odpočet z hlavního času začíná až po vyčerpání pevného času. Jestliže hráč zastaví své hodiny před vypršením pevného času, pak se bez ohledu na podíl použitého pevného času hlavní čas na rozmyšlenou nemění.

**demonstrační deska:** 6.13. Zobrazování postavení na šachovnici pomocí ručního provádění tahů.

**deska:** 2.4. Zkráceně název pro šachovnici (v české verzi Pravidel se pojem „deska“ nevyskytuje).

**diagonála:** 2.4. Přímá linie stejnobarevných polí, která probíhá z jednoho okraje šachovnice k sousednímu okraji.

**diváci:** 11.4. Osoby (kromě hráčů a rozhodčích), které sledují pouze partie. Hráči, kteří své partie dokončili, jsou považováni za diváky.

**dohlížet:** 12.2e) Dohlížet nebo řídit.

**dokončený tah:** 6.2a) Tah se považuje za dokončený, pokud je proveden a hráč stisknul své hodiny.

**dotknuto-hráno:** 4.3. Jestliže se hráč dotkne kamene, se záměrem s ním provést tah, pak je povinen s ním hrát.

**en passant:** viz braní mimochodem.

**fair play:** 12.2a) V případech, které nejsou dostatečně upraveny Pravidly, musí rozhodčí zvážit, zda je jeho rozhodnutí spravedlivé.

**figura (viz kámen):** 2. **1.** Jedna z 32 „figurek“ na šachovnici (česká verze Pravidel používá v tomto kontextu slovo „kámen“)

**2.** Dáma, věž, střelec nebo jezdec (česká verze Pravidel používá v tomto kontextu slovo „figura“).

**Fischerovo nastavení:** viz cummulative mode.

**Fischerovy šachy:** Příloha F. Varianta šachu, kdy figury na první a osmé řadě jsou uspořádány v jedné z 960 možných základních (počátečních) pozic.

**forfeit:** 4.8. **1.** Ztráta práva na reklamaci (v české verzi pravidel se pojem „forfeit“ v tomto kontextu nevyskytuje). **2.** Prohrát partii z důvodu porušení Pravidel (kontumace).

**handicap:** viz postižení.

**hodiny:** 6.1. Jeden ze dvou ciferníků (displejů) šachových hodin.

**hrací místnost:** 11.2. Místo, kde jsou sehrány soutěžní partie.

**hrací prostor:** 11.2. Vyhrazené prostory, kam mají hráči přístup během hry.

**Chess960:** Příloha F viz Fischerovy šachy.

**j'adoube:** 4.2. Upozornění, že hráč chce opravit postavení kamene, ale není jeho úmyslem s ním táhnout.

**královské křídlo:** 3.8a) Svislá polovina šachovnice, na které od začátku hry stojí král.

**lehká figura:** střelec nebo jezdec.

**mat:** zkratka pro šachmat.

**mobil:** viz mobilní telefon.

**mobilní telefon:** 11.3b) mobil.

**monitor:** 6.13. Elektronické zobrazení pozice na šachovnici.

**mrtvá pozice:** 5.2b) Situace, kdy ani jeden z hráčů nemůže soupeřovi králi dát mat žádnou posloupností přípustných tahů.

**nabídka remízy:** 9.1b) Když hráč nabídne remízu soupeři. Tato nabídka se v partiáři značí symbolem (=).

**napadat:** 3.1. Kámen "napadá" soupeřův kámen, jestliže na tomto poli může provést braní.

**nepřípustný:** 3.10b) Pozice nebo tah, která/ý je nemožná/ý z hlediska Pravidel šachu.

**normální prostředky:** Příloha G5. Hrát způsobem fair-play s cílem zvítězit. Nebo mít pozici, v níž jsou reálné šance vyhrát partii jinak, než jen pádem praporku.

**nulová čekací doba:** 6.7b) Pokud se hráč musí dostavit k šachovnici před zahájením hry.

**odvolání:** 11.10. Hráč má právo odvolat se proti rozhodnutí rozhodčího nebo organizátora.

**opakovaná pozice:** 5.2d) **1.** Hráč může reklamovat remízu, jestliže se stejná pozice vyskytne třikrát. **2.** Partie končí remízou, pokud stejná pozice nastala podle článku 9.2b) nejméně pětkrát v důsledku vzájemného opakování tahů oběma hráči.

**opravuji:** viz j'adoube.

**organizátor:** 8.3. Osoba zodpovědná za věci jako místo konání, datum, odměny, pozvánky, formát akce atd.

**pád praporku:** 6.1. Spotřeba času stanoveného pro hráče.

**partiiář:** 8.1. Předtištěný list papíru k zapisování tahů v průběhu hry. Může být i v elektronické podobě.

**pat:** 5.2a) Situace, kdy hráč nemá k dispozici žádný přípustný tah a jeho král není v šachu.

**pečetěný tah:** Příloha E. V případě, že hra je přerušena, hráč zapečetí svůj tah do obálky.

**počítadlo tahů:** 6.10b) Funkce či zařízení na šachových hodinách, které lze použít k záznamu počtu stisknutí hodin každým hráčem.

**pole proměny:** 3.7e) Pole, na kterém pěšec dosáhne nejvzdálenější (osmé) řady od výchozího pole.

**pomocník:** 8.1. Osoba, která může různými způsoby pomoci k hladkému průběhu soutěže.

**postižení (zdravotní):** 6.2e) Stav, jako je fyzické nebo mentální postižení, který má za následek částečnou nebo úplnou ztrátu schopnosti člověka vykonávat určité šachové činnosti.

**praktický šach:** úvod. Pravidla se týkají pouze praktického šachu, nikoliv internetového, ani korespondenčního šachu, atd.

**praporek:** 6.1. Zařízení (signalizace), které ukazuje, když dojde k překročení času.

**pravidlo 50 tahů:** 5.2e) Hráč může reklamovat remízu, pokud oba hráči dokončili posledních 50 po sobě následujících tahů bez tahu pěšcem a bez braní kamene.

**pravidlo 75 tahů:** 9.6b) Partie končí remízou, pokud oba hráči dokončili během série 75 po sobě následujících tahů bez tahu pěšcem a bez braní kamene.

**proměna:** 3.7e) Situace, kdy pěšec dosáhne nejvzdálenější (osmé) řady od výchozího pole a je jako součást téhož tahu na stejném poli zaměněn za nový kámen - dámu, věž, střelce nebo jezdce barvy pěšce.

**promítací plocha:** 6.13. Elektronické zobrazení postavení na šachovnici.

**provést:** 1.1. Tah je „proveden“, jakmile se kámen přemístí na nové pole a hráč pustí kámen z ruky. V případě braní je tah proveden, jestliže byl braný kámen odstraněn ze šachovnice a hráč, který umístil vlastní kámen na jeho nové pole, pustí tento kámen z ruky.

**přerušit:** 8.1. Místo sehrání partie během jednoho časového úseku se partie dočasně přeruší a dohraje později.

**přídavek:** 6.1. Množství času (od 2 do 60 vteřin), které se hráči přidává od začátku partie před každým tahem. Přídavek může mít formu Bronsteinova nebo Fischerova nastavení.

**přílehlý prostor:** 12.8. Sousedící oblast, která není součástí hracího prostoru např. prostor vymezený pro diváky.

**přípustný tah:** viz článek 3.10a.

**rapid šach:** Příloha A. V partii rapid šachu má každý hráč na rozmyšlenou nejméně 10 minut a méně než 60 minut.

**reklamace:** 6.8. Hráč může reklamovat u rozhodčího za různých okolností.

**remíza:** 5.2. Když hra skončí bez vítěze (nerozhodně).

**rošáda:** 3.8b) Rošáda je tah krále a jedné z věží téže barvy na první řadě hráče – viz článek 3.8. V šachové notaci se malá rošáda označuje zkratkou 0-0, velká rošáda zkratkou 0-0-0.

**rozhodčí:** Předmluva. Osoba zodpovědná za zajišťování dodržování pravidel soutěže.

**rozhodovací pravomoc rozhodčího:** V Pravidlech je uvedeno přibližně 39 situací, kdy rozhodčí musí použít svůj úsudek.

**rozpis soutěže:** 6.7a) Na různých místech v Pravidlech je dána možnost volby rozpisem. V rozpisu soutěže musí být uvedeno, která možnost byla vybrána.

**rychlé zakončení partie:** Příloha G. Fáze partie, ve které se všechny (zbývající) tahy musí provést v omezeném čase.

**řada:** 2.4. Osm polí umístěných vodorovně vedle sebe tvoří jednu řadu na šachovnici.

**sloupec:** 2.4. Osm polí umístěných svisle pod sebou tvoří jeden sloupec na šachovnici.

**stisknout hodiny:** 6.2a) Stisknutí tlačítka nebo páčky šachových hodin, čímž dojde k zastavení hodin hráče a uvedou se do chodu hodiny soupeře.

**šach:** 3.9. Napadení krále alespoň jedním soupeřovým kamenem. V šachové notaci se šach označuje zkratkou +.

**šachmat:** 1.2. Situace, kdy král je napaden a tuto hrozbu nelze odvrátit (hráč nemá k dispozici žádný přípustný tah). V šachové notaci se mat označuje zkratkou ++ nebo #.

**šachovnice:** 1.1. Mřížka 8x8 tj. 64 shodných čtvercových polí střídavě světlých a tmavých jak popisuje článek 2.1.

**šachové hodiny:** 6.1. Časoměrné zařízení se dvěma ciferníky (displeji), spojenými vzájemně tak, že současně oboje nemohou být v chodu.

**šachová souprava:** 32 kamenů na šachovnici.

**tah:** 1.1. **1.** 90 minut na 40 tahů se týká 40 tahů pro každého hráče. **2.** „být na tahu“ se týká práva hráče zahrát další tah. nebo **3.** „Nejlepší tah bílého“ se týká samostatného (půl)tahu bílého.

**toalety:** 11.2. WC, záchody. Zahrnuje také místnost vymezenou při zápasech Mistrovství světa, v níž mohou hráči v průběhu partie odpočívat.

**tresty:** 12.3. Rozhodčí může ukládat tresty, které jsou uvedené v 12.9 vzestupně podle závažnosti provinění.

**vážné partie:** Příloha G3. Ve vážných partiích šachu má každý hráč na rozmyšlenou nejméně 60 minut.

**vertikála:** 2.4. 8. řada je často považována za „nejvyšší bod“ na šachovnici. Proto jsou sloupce označovány také jako „vertikály“.

**výměna:** 1. (3.7e) viz záměna. 2. Když hráč provede braní soupeřova kamene kamenem stejné hodnoty jako je jeho vlastní a následně je tento kámen získán soupeřovým braním zpět. 3. Jestliže jeden hráč ztratil věž a druhý ztratil střelce nebo jezdce.

**výsledek:** 8.7. Obvykle je výsledek 1-0, 0-1 nebo ½ - ½. Za výjimečných okolností oba hráči mohou prohrát (článek 11.8), nebo jeden získat ½ a druhý 0 bodů (čl. 11.3b). U nesehraných partií se výsledky označí + / - (Bílý vyhrává kontumačně) - / + (Černý vyhrává kontumačně) - / - (oba hráči prohrávají kontumačně).

**vysvětlení:** 11.9. Hráč má právo žádat rozhodčího o vysvětlení konkrétních ustanovení Pravidel šachu.

**vzdát se:** 5.1b) Situace, kdy se hráč raději vzdá, aniž by hrál do matu.

**záměna:** 3.7e) Zaměnění pěšce za jiný kámen při provádění proměny dle čl. 3.7e.

**zasáhnout:** 12.7. Zapojit se do nějaké akce, která má za cíl ovlivnit výsledek.