

Úvod

Tyto dokumenty vznikly na přání prezidenta Šachového svazu Jana Lamsera, a to něco jako pohled napůl zvenčí a úplně zvenčí.

Autory jsou Milan Šindelář, téměř nešachista, se zkušenostmi z produkce a fundraisingu a Jan Bartoš, FM, dlouholetý prvoligový kapitán, dosud zcela nedotčený svazovými záležitostmi.

Bílá kniha je koncipována tak, aby uvedla do problematiky i osoby, které o šachové komunitě nic netuší a zaznamenává číselné a informační ukazatele ŠS ČR k 30.3. 2012.

Červená kniha je určena především pro potřebu svazu.

Jednotlivé okruhy formulované v Červené knize by měli být posouzeny Radou moudrých, kterou sestaví Viktor Novotný a Marek Vokáč. Jednotlivé kapitoly budou touto Radou opřipomínkované a pak budou konzultovány s veřejností a následně editovány do kostkované knihy: K(ostkovaná)K(niha) už bude dokument, který by měl být odsouhlasen výroční konferencí ŠS na základě doporučení VV jako závazná strategická směrnice.



Stagnující-klesající členská základna

Relativní výkonnostní zaostalost za světem

Mediální tma, PR tma, Voice of mouth tma

= Houstone, máme v šachu problém!!

Stav ŠSČR 2012

Šachový svaz měl v roce 1990 dle ústního podání 35.000 členů, patrně včetně Slovenska.

Dle svazových zápisů bylo v roce **2002 - 12.993 členů**, v roce **2005 – 13.755** a dle online databáze k **28.2.2012 11.267** aktivních **členů**. Členská základna je tedy **stagnující**. Šachy podobně jako některé jiné aktivity ztratily komparativní výhodu nudné diktatury.

V průběhu posledních 20-ti let šachy nenápadně postupně vyklidily mediální prostor (šachové hlídky v novinách apod).

Oba hráči přinejmenším světové padesátky jsou jako potenciální mediální ikony velice málo využiti.

Šachová komunita je ve svém vlastním vnitřním chápání natolik zaujatá zajímavou hrou, že chápe vlastní stav jako uspokojivý – zpestřeno nadáváním na záhadně mdlé výkony reprezentací a každodenní dílčí problémy. Rovněž se jeví nepochopitelné, proč má tak malý komerční potenciál.

Zvenčí je prakticky zcela neviditelná.

Závěry a doporučení z dostupných materiálů – souhrn k 4.4.2012:

ŠSČR oproti době před rokem 1989 ztratil:

počet registrovaných členů
šachové kroužky na ZŠ
akademický šach na VŠ
šachové sloupky v tisku
PR tvář a tím pádem mediální podporu

Tím se šachový svět dostává do stále větší izolace

Aby se změnila vnější tvář šachového světa, doporučujeme se věnovat následujícím klíčovým okruhům, pro které by bylo záhodno vymyslet a nastavit podmínky pro fungování, aby český šach rostl a mohl do budoucna konkurovat např. Arménům, Turkům, Rusům, Vietnamcům...

To znamená komplexně a systematicky budovat základnu již od mateřských škol, medializovat zajímavé šachové akce a dělat šachu PR, podniknout kroky ke zvýšení členské základny, nastavit motivační systémy, které by přitáhly i širší veřejnost, tím se vytvoří podmínky pro stávající profesionály a poloprofesionály, pro reprezentaci vytvořit zajímavé podmínky, tím se stane atraktivním cílem pro ostatní.

Základní programové cíle:

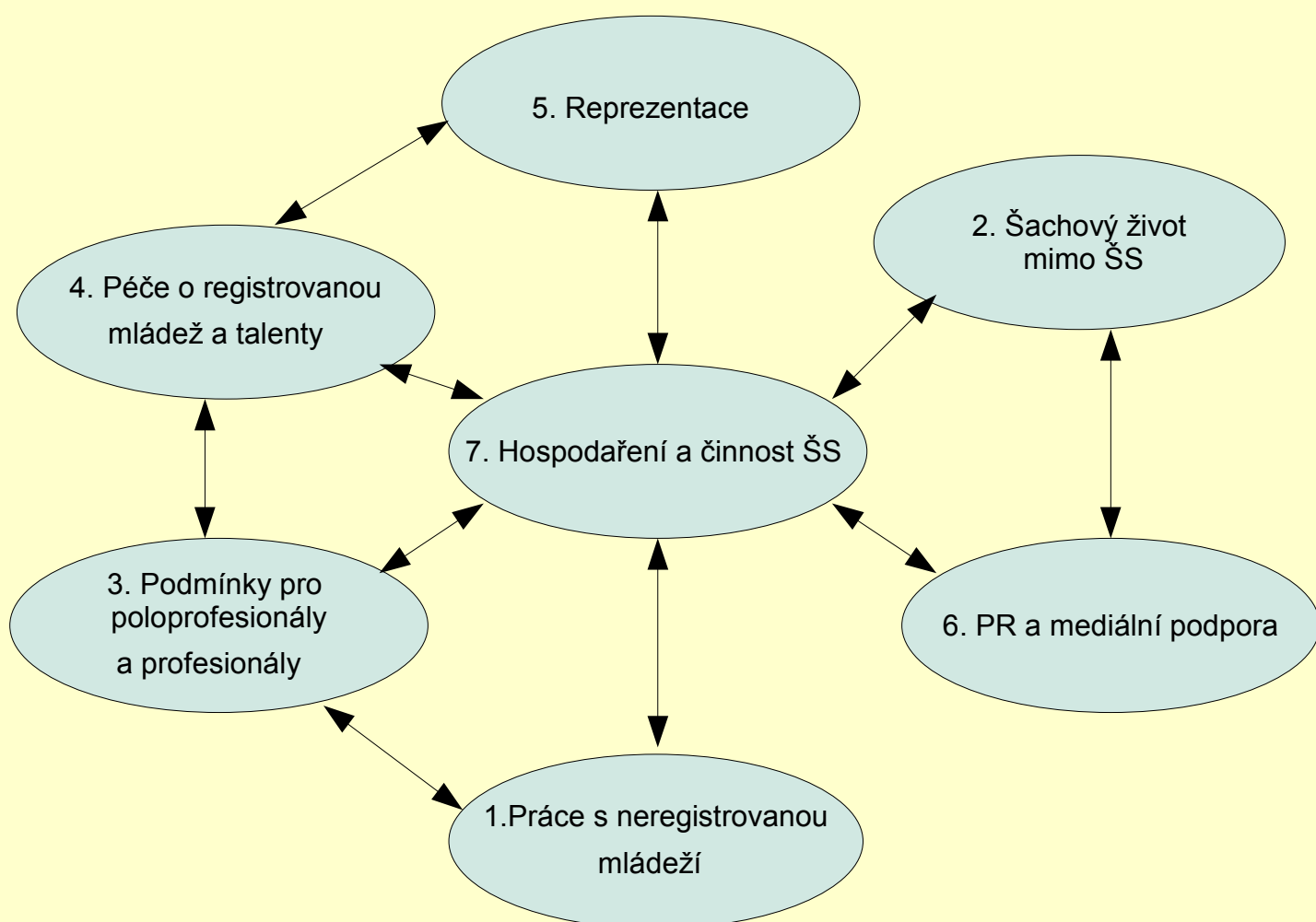
- **Šachy zpátky mezi národ**
- **Šachy na celý život – od batolete po seniora**
- **Šachy coby zdroj obživy**
- **Děti do klubů a udržet je**
- **Oslnivé výsledky reprezentace**
- **Chytrá a cílevědomá komunikace**

Aktivita + atraktivita = bohatý šachový život

Aby těchto cílů mohlo být dosaženo, navrhujeme věnovat se následujícím sedmi klíčovým okruhům, vytvořit pracovní skupiny a rozpracovat následující dílčí strategie:

- Práce s neregistrovanou mládeží
- Podpora a péče o šachový život i mimo ŠS
- Podmínky pro profesionály a poloprofesionály
- Péče o registrovanou mládež a talenty
- Reprezentace
- PR a mediální podpora
- Hospodaření a činnost ŠS

Klíčové okruhy – k vyjádření a připomíncekám.



1. Práce s neregistrovanou mládeží – MŠ, ZŠ, VŠ

Cíle:

- pokrytí všech škol šachovými kroužky
- rozšíření členské základny
- prostor pro trenéry, nadšence, seniory, přivýdělek

Rámcové výstupy, kde a co od ŠS probíhá se dají dohledat, je potřeba sáhnout do databází a udělat přehled. Všechny šachových činností v těchto institucích od jednotlivců a organizací stojících mimo ŠS se však jen stěží dobereme.

MŠ – např. **projekty Figurka**, (*výstupy, kolik se toho účastní dospělých a dětí snad po budou snad po jednání s p. Ambrožem*), **Beskydská šachová škola**. Tzn. již na tomto poli se něco děje, **otázkou je, co vše se děje a jak takovouto činnost ještě více podpořit.**

ZŠ – existují soukromé subjekty, které se šachovými kroužky živí, projekt ŠSČR šachy do škol, byly snahy i o zařazení šachu mezi nepovinné předměty (opět snad budeme moudřejší po schůzce s p. Ambrožem), část škol obsazují nadšenci z řad dobrovolníků, část šachové oddíly. Zmapování těchto činností je obtížné, nicméně do budoucna by nebylo od věci vytvořit jakýsi systém, kterým by byly opětovně školy osloveny, s tím, že by byl připraven **certifikační a finanční motivační systém** – což by mohlo vyvolat **větší zájem u dětí i rodičů.** /viz následně péče o registrovanou mládež/

VŠ – **akademický šach** – je podpořen částkou (10t.) – chystá akademické MČR + nově i v rapidu, snaží se rozšířit z Brna na jiné školy. Podrobnější informace kam a jestli se to daří, jsme neobdrželi.

Dle dalšího vyjádření B. Eichlera:

Co 14 dní probíhají akademické středy - vždy po 17. až 17:30, hrajeme vždy jiný turnaj, blitzki, rapid, muni vs. vut, davis cup, dvojice rapi i blitzki, bughouse, holand'any, fischerky.....

Dost se bavíme, chodí kolem dvacítky lidí, ale už jsme měli 30 i 40 hráčů. Hrají většinou studenti, ale i absolventi a neakademici – minimum. Schází se dost silné sestavy. Minule byl průměr kolem 2100 ELO.

Kluby - které se věnují práci s mládeží: z databáze je výhledově možné zmapovat alespoň počty. Bylo by vhodné vytvořit oddílům **motivační program, aby bylo v jejich zájmu členy přibírat a mládeži se věnovat.**

Cílovou ambicí by mělo být pokrytí všech škol šachovými kroužky – jako dlouhodobý prostředek k posílení prestiže šachu i budoucí členské základny. Konjunkturální příležitosti vyplývající z rezoluce EP lze dobře využít, ale opodstatnění je hlubší.

Svaz by především **neměl nijak narušit stávající aktivity** (upřednostňováním určité právní formy, vymyšlením omezení pro jejich systém financování, tlakem na certifikaci lektorů, tlakem na začlenění do vlastního systému), jsou mnohem **cennější** než svazové ušlechtilé vize.

Měl by v jakýchkoli časech mít osobu, která bude šachům na školách poskytovat právní **servis**, zkušenosti kde všude získat peníze atd.

V dobrých časech by byla na místě **transparentní** finanční podpora, vázaná pouze na počet dětí, a kontrolující pouze existenci výuky. *Nebylo by dobré např. preferovat nepokryté oblasti na úkor stávajících aktivit.*

Vzhledem k tomu, že v této oblasti se dají očekávat jednání se státní a veřejnou správou na úrovni diplomatických styků - navrhujeme pracovní skupinu pod vedením Viktora Novotného – příprava průběžně – start 1.1.2013?

2. Podpora a péče o šachový život i mimo ŠS

Cíle:

- **prostor pro atraktivní mediální akce**
- **přitažení pozornosti širší veřejnosti**
- **šachy coby základní dovednost – bez znalosti šachu nejsem nic**

– čím větší povědomí a základna, tím je víc na očích, tím je víc v kursu, lépe se seženou peníze a ze široké základny je větší šance najít talenty – navíc je to téma, které se dá dobře využívat v PR podpoře.

Na tomto poli navrhujeme spolupracovat s mediálními agenturami, **předjednané** jsou jedny z nejvýznamnějších v ČR – Bizon& Rose a Rust, kde díky prezidentovi ŠSČR došlo k dohodě, že startovní position udělají pro ŠS bez nároku na honorář. Ke komunikaci a vymyšlení akcí a sledování co se mimo ŠS děje a být v kontaktu s těmito lidmi a pomoci jim PR využít **doporučujeme, aby se tomuto tématu někdo intenzivně věnoval.**

Pracovní skupina pod vedením – návrh? Matocha? Do 30.5.2012?

3. Podmínky pro profesionály a poloprofesionály

Cíle:

- vytvořit šachistům lepší prostředí pro živobytí
- zvýšit kvalitativní úroveň hráčů
- zvýšit konkurenci v reprezentaci

... by se měly naplnit kruhem. Každá koruna vložená odkukoliv do tréninku je zároveň korunou pro trénujícího. V širší a bohatší komunitě je větší prostor pro živobytí nebo přivýdělek.

Je **schizofrenií** lákat k šachové kariéře libovolného rozsahu a vyžadovat askezi.

– **čili** čím více bude ve fóru šach a čím širší bude šachová základna a komunita, tím víc se otevřou **příležitosti pro živobytí** pro výše zmíněné a dá se okolí na srozuměnou, že **šachem se dá uplatnit i v civilním životě**.

Pracovní skupina pod vedením – návrh? Marek Vokáč? - do 30.7.2012?



4. Péče o registrovanou mládež a talenty

Cíle:

- **nastavit atraktivní motivační parametry pro mladou generaci**
- **příprava a příležitost dostat se reprezentace**
- **možnost profesionální kariéry**

– toto probíhá, ale vzhledem k době bychom navrhovali **vytvořit systém finančních motivací po dosažení dílčích cílů** (viz - přímá motivace mládeže) a podpořit motivaci reprezentovat, přičemž v reprezentaci budou nastaveny velkorysé podmínky.

Přímá motivace mládeže

Svaz by měl vypsát dlouhodobé motivační prémie výkonnostní – objektivně dle dosažení titulu.

Např. za získání KM do 15 let - 5.000 Kč, FM do 18 let - 10.000 Kč a IM do 18 let 50.000 Kč.

Svaz by měl rovněž vypsát jednorocní prémie reflektující aktuální ELO při aktivitě, např. 2000 Kč pro 15 hráčů s nejlepším FIDE ELO při odehraných 40 partiích na FIDE a věku do 18 let.

Tyto prémie by v žádném případě neměly být vázány na doplňující potupné podmínky typu účast na svazových akcích, slušné vystupování atd.

Šachový svět by se mohl jevit víc **cool**, rozhodnutí věnovat se v tomto věku šachu o něco méně podivínského. Systém samozřejmě motivuje nejen příjemce, ale i ty co o prémie marně usilují.

Péče o registrovanou mládež

V této oblasti by měly platit tytéž zásady, svaz by samozřejmě neměl narušit ani vlastní funkční programy (příspěvkový trénink, atd.).

Rozdílná by měla být kritéria pro finanční podporu, která by měla být vázána spíše na výsledky než počet a alespoň částečně na výsledky mezinárodní nebo s dospělými než vzájemné. *(V širší konkurenci se motivační extraligy a mistři republiky mohou ukázat poloprázdným pojmem.)*

Navržení konkrétní podoby přesahuje naše možnosti.

Pracovní skupina pod vedením – návrh? - do 30.7.2012

5. Reprezentace

Cíl:

- r. 2050 český mistr světa

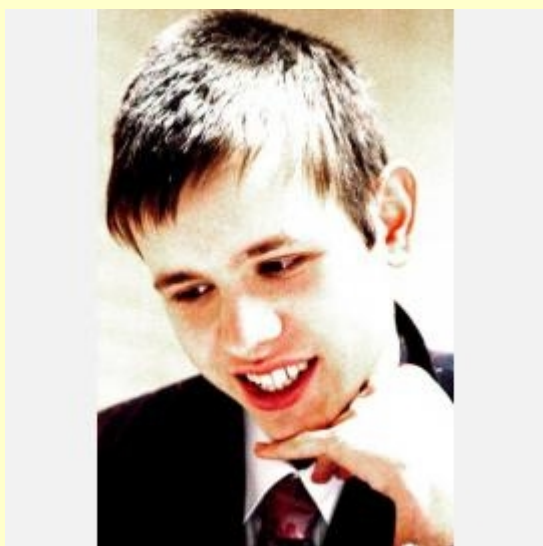
– vytvořit víc než důstojné podmínky, péči, dlouhodobé kontrakty.. Dobré výsledky motivují PR a mediální svět, navíc se stane reprezentace stane atraktivní motivací pro talenty.

I při neohromujících výsledcích reprezentace všech kategorií nemá cenu se na nikoho hněvat, **nikdo z nich** za relativní zaostávání šachu v ČR **nemůže**. Cesta ke zlepšení je mnohaletá záležitost.

Důležitý je profesionální a nejlépe smluvní vztah se všemi kategoriemi reprezentantů, dopředu jasná práva a povinnosti, otevřené vztahy.

Je samozřejmé, že profesionálové v hlavní státní reprezentaci musí být adekvátně zaplacení.

Pracovní skupina pod vedením – návrh Marka Vokáče – nastavení parametrů do 30.6. 2012?



6. PR a mediální podpora

Cíle:

- Šachy jsou atraktivní kolbiště
- Mezigenerační hra
- Šířit povědomí, že bez znalosti hry v šach jsem nýmand
- Vrátit šachy do kaváren
- Vytvořit šachovou mediální ikonu

- Organizovat přebory/ zvyšovat jejich prestiž v rychlejších tj. divácky atraktivnějších disciplínách

- Budovat model "doplňkový sport" a snažit se cross-sellovat do ostatních svazů (včetně turistiky apod...)

- SCSR aktivity - budovat povědomí na projektech typu "šachy na dětskou onkologii" či "šachy na LDN" - tam nám jiné sporty těžko budou konkurovat a viditelnost může být obrovská

+ aktivovat bod 2, pokus o vytvoření šachové ikony, dobré výsledky, zajímavosti ze světa šachu apod.

O faktu, že kdo není vidět, de facto neexistuje není třeba polemizovat. Již staré české přísloví říká: Sejde z očí sejde z mysli. Člověk na PR už doporučen v bodu 2.

Šachová komunita by měla opustit mediální nebytí a pracovat na zvýšení svého komerčního potenciálu. Je k dispozici gentlemanská nabídka od Bison&Rose na bezplatný základní positioning, v delším horizontu je třeba mentálního posunu k poznání, že problematika mediálního obrazu není ani zbytečná ani levná záležitost. Svou roli může sehrát i pořádání přitažlivých akcí pro naprosté nečleny ŠSČR.

Pracovní skupina pod vedením – návrh? - ihned



7. Hospodaření a činnost ŠS

Cíle:

- **podpora dlouhodobých projektů – mládež, reprezentace, trenéři a k tomuto vázat prostředky**
- **Přenesení části zodpovědnosti za fundraising na KŠ a oddíly – nezbytnost daná zákonnými podmínkami**
- **Motivace oddílů ke zvyšování členské základy**

Doporučujeme vytvořit trvalé a vázané fondy pro účely bodu 3, 4 a 5 – viz §36 o rozpočtových organizacích a umožnit jim životaschopnost. Přidat ve fundraisingu, motivaci oddílů, PR.

Ohledně činnosti ŠSČR ve školách ještě čekáme na vyjádření p. Ambrože (proběhne 10.4.2012).

Svaz si v uplynulých letech úspěšně vyzkoušel racionalizaci nákladů i prozíravost vytváření rezerv. V budoucnu by si měl osvojit i agresivní fundraising, např. v kontextu hazardních peněz v obecních rukách (osobní schůzky předsedy svazu s různými činiteli apod.). Zvětšování počtu finančních dotačních zdrojů se může ukázat jako cesta k vyšším a stabilnějším příjmům.

Svaz by neměl být v jaderném lobbystickém žargonu na prd.

Svaz a kluby/členové

Základní výdajovou morálitou svazu by se měla stát **zásada** poskytnout klubům neúčelovou dotaci ve výši jejich **loňských členských příspěvků**, kdykoli příjmy přesáhnou vázané účely. Pokud by příjmy svazu byly extrémně dobré, mohl by být vyplacen i násobek této částky.

Každý člen svazu tak bude vědět, že v **hubených letech zajišťuje nutný chod svazu** a v **dobrych časech přispívá vlastnímu oddílu**, nemusí se pohoršovat nad **zdánlivě štědrými návrhy v jiných oblastech**. Kluby budou vědět, že má smysl přijímat nebo reaktivovat sváteční hráče. Vědí **lépe**, co s penězi, než nějaká komise.

Kluby si to **zaslouží**, při pouze individuálním členství by byla komunita ochuzena.

Morálně-psychologický aspekt takového deklarovaného trvalého přístupu převyšuje protiargument o tříštění jednou sebraných prostředků.

(Není jednodušší nic nevybírat, protože státní dotace mohou být závislé na objemu vybraných prostředků.)

Přímá motivace aktivních seniorů

Doporučujeme přímou motivaci aktivních seniorů, např. 2000 Kč pro 15 nejaktivnějších od 70 let dle počtu partií na české ELO bez ohledu na výkonnost.

Jedná se samozřejmě o zcela bezperspektivní kategorii, ale navozuje to atmosféru slušnosti a dlouhodobosti.

Do této kategorie všichni v lepším případě spějeme.

Pracovní skupina pod vedením – Viktora Novotného - ihned