

Československá reprezentantka **Nina Hrušková-Bělská** (nar. 5. května 1925, Novočerkassk) pocházela ze Sovětského svazu, ale po otci měla československou státní příslušnost. Již v 11 letech byla šachovou přebornicí Taganrogu. U nás žije od roku 1943 (kdy byla z Ruska totálně nasazena na práci do Německa) a přebornicí republiky se stala 1946, 1949, 1952, 1953 a 1956. Do turnaje o mistrovství světa byla FIDE nominována v roce 1950 (viz dále) i v roce 1952, kdy obsadila v turnaji kandidátek v Moskvě 13. místo. ČSR ještě reprezentovala 1954 v utkání žen SSSR-ČSR v Moskvě a na I. šachové olympiádě žen v Emmenu 1957 (spolu s Květou Eretovou). Titul mezinárodní mistryně jí byl udělen v roce 1950, v roce 1958 byla jmenována mistryní sportu (současně ukončila svoji kariéru praktické hráčky) a stala se jako první žena na světě mezinárodní rozhodčí (1956). Řídila jako rozhodčí turnaj kandidátek MS v Moskvě 1955 a čtyři zápasy o mistrovství světa žen: J. Bykovová – K. Zvorykinová 1959/60, J. Bykovová – N. Gaprindašviliová 1962, N. Gaprindašviliová – A. Kušnirová 1965 a 1969. Jejím manželem byl známý rozšafný pražský šachista Alois Hruška, velice se přátelili se Salo Flohrem, který při jeho častých návštěvách v Praze u nich bydlíval. Paní Hrušková-Bělská publikovala v Československém šachu a v Revui FIDE, pracovala v podniku zahraničního obchodu „Ligna“ (vývoz dřevozpracujícího a papírenského průmyslu).

Praha 1943 – dámský turnaj v rámci XVII. sjezdu ÚJČŠ (srpen)

		1	2	3	4	5	6	7	8	9	0	1	Body	Los
1	Bělská	-	1	x	x	0	1	1	1	1	1	1	8	5
2	Marečková	0	-	x	x	1	1	1	1	1	1	1	8	9
3	Suchá	x	x	-	1	0	x	1	1	1	1	1	7x	10
4	Jiráková	x	x	0	-	x	x	1	1	1	1	1	7	6
5	Chroustová	1	0	1	x	-	0	0	x	1	1	1	6	8
6	Širmerová	0	0	x	x	1	-	0	1	1	1	1	6	3
7	Feřteková	0	0	0	0	1	1	-	0	1	1	1	5	4
8	Příteľová	0	0	0	0	x	0	1	-	0	0	1	2x	11
9	Nováková	0	0	0	0	0	0	0	1	-	1	0	2	1
10	Jonášová	0	0	0	0	0	0	0	1	0	-	1	2	2
11	Pravdová	0	0	0	0	0	0	0	0	1	0	-	1	7

(Šach 1943, str. 98)

Dámský přebor Protektorátu.

A. P. - Praha 30. září. Turnaj o dámský přebor Čech a Moravy, který se hrál v srpnu v Praze, se skončil mrtvým během Niny Bělské a Kláry Marečkové. Proto bylo nutné, aby sehrály užší zápas na čtyři partie. Dvě z nich se hrály v Kolíně 18. a 19. září, další dvě o týden později v Praze. Průběh byl po mnoha stránkách zajímavý, třeba zůstal co do hry daleko za podobnými zápasy mužských mistrů. - Jen první utkání bylo poměrně klidné a skončilo se nerozhodně. V druhém po různých příhodách ztratila Marečková pěšce a dostala se do velké časové tísně. Bělská, která měla času více než dost, hrála v rozčilení také bleskově, dopustila se chyby, ztratila pěšce a soupeřky se rozešly zase smírně. V třetí partii ztratila Marečková pěšce a později ještě kvalitu. Bělská poučena předešlým nezdarem, hrála pak i v soupeřčině časové tísní klidně a dobře. Marečková překročila čas, když už se nedalo mnoho zachránit. V poslední partii sehrála Bělská zahájení špatně a měla ztratit nejméně věž. Marečková se však spokojila kvalitou a pěšcem, jenže pak sama na oplátku hrála slabě a ztratila dva pěšce. V koncovce výhoda kvality proti pěšci nestačila a boj se skončil nerozhodně. - Dobyta tedy přeboru Nina Bělská z Kutné Hory, ne však převahou své hry. Zatím měla více štěstí. Pro budoucnost je však dobrou nadějí našeho dámského šachu, neboť ve svých 18 letech ukázala

nesporné nadání. Její výpočty, jak je ukazovala v rozbořech po partii, byly někdy až překvapující. Potřebuje jen trochu tvrdší školy, než jí může poskytnout Kutná Hora, aby dosáhla síly slečny Menčíkové. Pro tento zápas je ještě třeba litovat, že se ho nemohla účastnit bývalá přebornice paní Suchá, která po několika nehodách byla o půl bodu za oběma prvními.

Bělská,N - Marečková,K [A03]

Praha match ch. women (3), 25.09.1943

1.f4 Jf6 2.e3 d5 3.Jf3 Sg4 4.b3 e6 5.Sb2 c5 6.Se2 Jbd7 7.0–0 Se7 8.d3 0–0 9.Jbd2 Db6 (Zde nemá dáma vyhlídek na větší účast v boji) **10.h3 Sh5** (Lépe bylo Sxf3) **11.g4 Sg6 12.De1 Vac8 13.Vc1 c4?** (Vážná chyba, která stojí pěšce a zhorší černé postavení) **14.Sd4 Sc5 15.dxc4 Sxd4 16.exd4 dxc4 17.Jxc4 Dc7 18.Jfe5 Jxe5 19.fxe5** (Hrát na zisk střelce dxe5 s dalším f5 se bílému asi zdálo nebezpečné) **19...Jd7 20.h4 h6 21.h5 Sh7 22.Jd6 Vcd8 23.c4 f6 24.Sf3 fxe5 25.dxe5 Dc5+** (Nedočkavost. Po b6 nemohl černému pěšec ujít, protože hrozí také Jxe5. Pěšec e6 pak sice za mnoho nestojí, ale ani bílí pěšci na královském křídle nejsou vzorem síly) **26.Kg2 Dxe5 27.Jxb7! Dxe1** (Správnější bylo hned Vb8) **28.Vcxe1 Vb8 29.Vxe6! Jf6** (Černý nemá nic lepšího. Na Vxb7 30.Sxb7 Jc5 s plánem Jxb7 a Se4+ vyhraje hned 31.Sd5!, protože černý nesmí vzít žádnou z obou věží. Po Vxf3 30.Vxf3 nelze Vxb7 pro mat. Ani hned Sd3 nepomůže pro 30.Vd1) **30.Jc5 Vbd8 31.Vf2 Vd4 32.Vee2!** (Velmi pěkný tah, kterým chrání věž f2. Špatné by bylo hned 32.Kg3 pro 32...Jxg4 33.Sxg4 Vxg4+ atd.) **32...Jxg4? 33.Sd5+!! Vxd5 34.Vxf8+ Kxf8 35.cxd5 Jf6 36.d6 Sf5 37.Je6+ Kf7 38.Jf4 Je4 39.Vc2** (Rychleji vyhrálo 39.d7 Ke7 40.Kf3) **39...Jxd6 40.Vc7+** (a černý překročil čas. Dvojice bílých pěšců ovšem pohodlně vyhraje. A. Pokorný - Lidové noviny 1.10.1943) **1–0**

Choceň 1944 (23.-29.7.) – dámský přebor Čech a Moravy

			1	2	3	4	5	6	7	8	9	0	Body	Los
1	Bělská	K. Hora	-	x	x	1	1	1	1	1	x	1	7x	3
2	Rotterová	Praha	x	-	x	1	1	x	x	1	1	1	7	5
3	Suchá	Praha	x	x	-	x	x	1	1	x	1	x	6	6
4	Vagrčková	Olomouc	0	0	x	-	x	1	x	1	1	1	5x	10
5	Marečková	Praha	0	0	x	x	-	1	1	x	1	x	5	7
6	Chvojková	Praha	0	x	0	0	0	-	1	x	1	1	4	9
7	Štěchová	Praha	0	x	0	x	0	0	-	1	x	1	3x	8
8	Jiráková	Praha	0	0	x	0	x	x	0	-	x	1	3	4
9	Feřteková	Praha	x	0	0	0	0	0	x	x	-	1	2x	2
10	Pravdová	Praha	0	0	x	0	x	0	0	0	0	-	1	1

„N. Bělská svůj primát obhájila pevnou, ale i vtipnou hrou. Až získá více praxe i v některém našem větším šachovém středisku, bude dobrou reprezentantkou našeho šachu i za hranicemi. Mistryně Prahy sl. Rotterová a nadšená šachistka pí Suchá zůstaly rovněž bez prohry.“ (Šach 1944, 79)

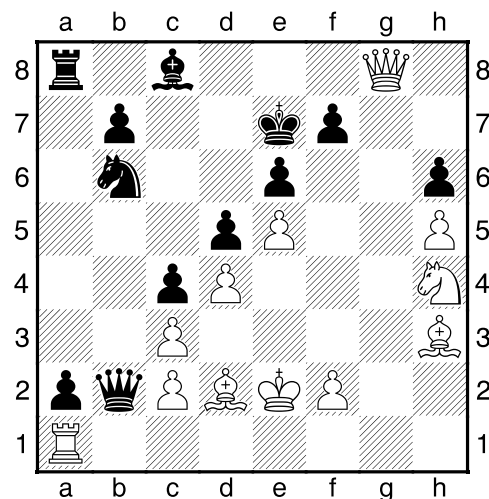
Brno 1944 (srpen) – XVIII. Sjezd ÚJČŠ
Hlavní turnaj A.

	2. skupina	1	2	3	4	5	6	7	8	Body	Los
1	Kučera	-	1/2	1/2	1	1/2	1/2	1	1	5	1
2	Hájek	1/2	-	0	1/2	1	1	1	1	5	5
3	Niziol	1/2	1	-	0	1	1	0	1	4x	8
4	Pacák	0	1/2	1	-	1/2	0	1/2	1	3x	4
5	Petřík	1/2	0	0	1/2	-	1	1/2	1	3x	3
6	Bělská	1/2	0	0	1	0	-	1	1/2	3	6
7	Kaimer	0	0	1	1/2	1/2	0	-	1	3	2
8	Wohlauf	0	0	0	0	0	1/2	0	-	1/2	7

Hájek - Bělská,N [C18]

Brno (hlavní A-sk.II) (3), 1944

1.e4 e6 2.d4 d5 3.Jc3 Sb4 4.e5 c5 5.a3 Sxc3+ 6.bxc3 Da5 (L Pachman v dvojčísle 7-8 rozebírá tah Je7, vedoucí černých hledá proto asi jinou, sotva však schůdnou cestu) **7.Sd2 c4** (Nyní nelze Je7 pro nepříjemné 8.c4, bílý se však v partii dostane snadno k útoku na král. křídle) **8.Dg4 Kf8 9.Jf3 Je7 10.h4 Da4 11.Kd1 Jd7 12.h5 h6 13.Jh4 Jb6 14.Vh3 Jf5 15.Jf3!** (Bílý vycitíuje instinktivně, že tohoto jezdce bude potřebovat k dalšímu vedení útoku, proto s ním ustupuje) **15...Db5 16.Df4! Db2 17.Vc1 Dxa3 18.g4 Je7 19.Jh4 Ke8** (Ovšem vynuceno. Na Jd7 by následovalo 20.Vf3 f6 21.g5! s mohutným útokem) **20.Vf3 Vf8 21.g5 Jg8!** (Nelze ovšem hxg5 pro 22.Dxg5 Vg8 23.h6 s rychle rozhodujícím útokem, např.: gxh6 24. Dxh6 s dalším Dh7 a Sh6) **22.Sh3 a5 23.Ke2!** [Uvádí i druhou věž do hry. Situace se pro stoupající napětí na obou stranách stává velmi dramatickou) **23...a4 24.Vg1 De7 25.gxh6 gxh6** (Nelze Jxh6 pro 26.Vxg7 a3 /Jf5 27.Jg6! / 27.Dxh6 a2 28.Jg6 Da3 29.Jxf8 Dxf8 30 .Vxf7! Dxf7 31.Vxf7 Kxf7 32.Dh7+ a vynutí mat) **26.Vfg3 a3 27.Vxg8 a2 28.Vxf8+ Dxf8 29.Va1 Da3 30.Dg3!** (Přesnější než 30.Dxh6) **30...Db2 31.Dg8+ Ke7** Diagram



(Ani Kd7 nezachránilo by partii. Bily by hrál 32.Df8! Splet' zajímavých variant zde pro nedostatek místa nemůžeme bohužel uveřejnit -viz diagram) **32.Sxh6!** (Pokračuje chladnokrevně ve svém plánu) **32...Dxc2+ 33.Kf3 Dxc3+ 34.Kg2 Dxa1 35.Df8+!** (Je zajímavavo, že zde mohl bílý ohlásit mat nejpozději 12. tahem. Byl jsem divákem této fáze partie a musím konstatovat, že houf obstupující partii nebyl si vůbec ještě vědom tohoto

rychlého konce) **35...Kd7 36.Dd6+ Ke8 37.Sg5! f6 38.Sxf6 Dg1+ 39.Kxg1 a1D+ 40.Kg2 Da3 41.Dd8+ Kf7 42.Jg6!** (Černý se po této tiché pointě vzdal. Mat Jh8 může oddáliti jen o tři tahy obětí dámy a věže. Jedna z nejhezčích partií celého sjezdu! J. Louma - Šach 1944,122) **1-0**

Kučera,J - Bělská,N [C15]

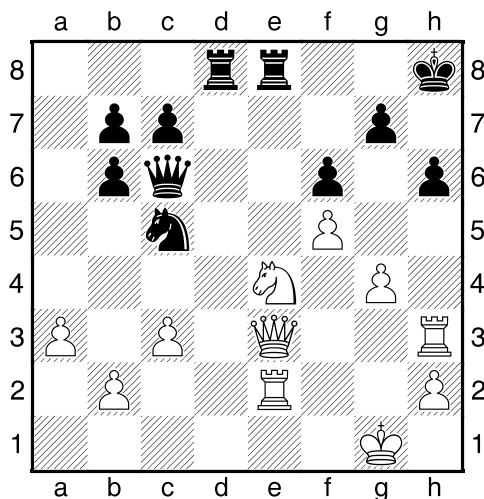
Brno (hlavní A-sk.II) (6), 16.08.1944

1.e4 e6 2.d4 d5 3.Jc3 Sb4 4.Jge2 dxe4 5.a3 Se7 6.Jxe4 Jf6 7.J2c3 Jc6 8.Se3 b6 9.Sc4 Sb7 10.Jg3 0-0 11.0-0 Vc8 12.f4 Ja5 13.Sd3 Jc6 14.Kh1 g6 15.Jce2 Jb8 16.Jg1 Jbd7 17.De2 c5 18.c3 cxd4 19.Sxd4 Sc5 20.Jf3 Sxf3 21.Vxf3 Sxd4 22.cxd4 Jd5 23.Je4 J7f6 (Orig. zápis J. Kučery) **Remíza**

Bělská,N - Kaimer

Brno (hlavní A-sk II) (7), 08.1944

Diagram



(O šachovém nadání žen se lze právem vyslovit skepticky. Zpravidla se adeptky Caissina umění nedostanou ze stadia embryonálního. Že však má každé pravidlo své výjimky, toho důkazem je výkon přebornice Protektorátu Niny Bělské z jejíž partie, hrané na letošním sjezdu, je naše postavení. Následovala krásná kombinace) **1.Vxh6+ Kg8** (Braní na h6 se ovšem trestá ztrátou dámy, teď je však napadena věž i jezdec!) **2.Jxf6+!! gxf6 3.Vg6+ Kf7 4.Dh6** (S Damoklovým mečem hrozícího matu nad hlavou má černý jedinou šanci: Honbu na bílé veličenstvo) **4...Vd1+ 5.Kf2 Vxe2+ 6.Kxe2 De4+ 7.Kxd1 Df3+ 8.Ke1 De4+** (Černý nyní překročením času znemožnil ukázkou zdařilé královské emigrace: **9.Kf1 Df3 10.Kg1 Dd1 11.Kf2 Je4 12.Ke3 De1 13.Kd4 c5 14.Kd5 Jxc3 15.Kc4! b5 16.Kb3 c4 17.Kc2 Dd1 18.Kxc3 Db3 19.Kd2 Dd3 20.Ke1 De4 21.Kf1** (po druhé toutéž cestou!) **Df3 22.Kg1 Dd1 23.Kf2** a vyhraje! L. Pachman – Národní práce 27.10.1944) **1-0**

Ostrava 1946 – dámský přebor v rámci XIX. sjezdu ÚJČŠ (srpen)

			1	2	3	4	5	6	7	8	Body	Los
1	Bělská-Hrušková	Praha	-	1	0	1	1	1	1	x	5x	5
2	Janečková	Praha	0	-	1	1	0	x	1	1	4x	1
3	Feřteková	Praha	1	0	-	x	0	1	x	1	4	4
4	Prof. Chvojková	Praha	0	0	x	-	1	x	1	1	4	3
5	Prášilová	Olomouc	0	1	1	0	-	1	x	x	4	7
6	Jonášová	Praha	0	x	0	x	0	-	1	x	2x	8
7	Marečková	Praha	0	0	x	0	x	0	-	1	2	6
8	Jiráková	Praha	x	0	0	0	x	x	0	-	1x	2

„Dámský přebor trval pouze jeden týden, což odpovídalo počtu účastnic. Proti minulým dvěma přeborům přibyla účast bývalé přebornice sl. Janečkové, která pro svou politickou činnost trpěla po větší dobu okupace v koncentračním táboře, ale naproti tomu postrádali jsme účasti dvou předních pražských šachistek sl. Rotterové a pí. Suché. Jak se dalo předpokládati, odehrál se boj o vítězství mezi obhájkyní titulu pí Bělskou-Hruškovou a její předchůdkyní sl. Janečkovou, kdežto přebornice Prahy sl. Marečková tentokrát úplně odpadla.“

(Československý šach 1946, 104)

Praha 1949 (23.-30.1.) Turnaj žen o přebor republiky

		1	2	3	4	5	6	7	8	9	Body	Los
1	Hrušková-Bělská	-	1	x	1	1	x	1	1	1	7	5
2	Suchá	0	-	0	1	1	1	1	1	1	6	1
3	Prof. Chvojková	x	1	-	0	1	x	x	1	1	5x	4
4	Vojtígová	0	0	1	-	x	1	x	x	1	4x	6
5	Vagrčková	0	0	0	x	-	1	x	1	1	4	2
6	Štechová	x	0	x	0	0	-	1	x	1	3x	7
7	Feřteková	0	0	x	x	x	0	-	x	1	3	8
8	Gillarová	0	0	0	x	0	x	x	-	0	1x	3
9	Matějů	0	0	0	0	0	0	0	1	-	1	9

„Turnaj žen o přebor republiky byl letos velmi přitažlivý, protože první vítězce kynula zvláštní cena: účast na světovém mistrovství žen v Leningradu. Nemáme zatím novou Menčíkovou a proto nebyla vyloučena překvapení. Nic se však nestalo. Hrušková-Bělská, která má ruskou šachovou školu, zvítězila bezvadně a mohla se v posledních dvou partiích spokojit remisou. Hrála lépe než její soupeřky. Nejbližší jí byla osvědčená bojovnice Suchá a jen o půl bodu za ní nadšená propagátorka šachů mezi mládeží profesorka Chvojková.“

(Československý šach 1949, 21)

Nina Hrušková-Bělská

Bylo jí čtyřicet a už hrála v Moskvě v turnaji 16 nejlepších šachistek o titul mistryně světa. Dnes je jediná žijící účastnice! Po smrti Věry Menčíkové, kterou zabila v Londýně 1944 německá raketa V 2, se řešila otázka její nástupkyně. Ženské mistrovství světa se rozehrávalo od první soutěže v Londýně 1927 vždy v turnaji (na rozdíl od mužských zápasů) a jako v prvním turnaji, tak i v letech 1930, 1931, 1933, 1935, 1937 a 1939 vítězila naše Věra Menčíková. Osmé mistrovství světa žen se konalo od 19. prosince 1949 do 19. ledna 1950

v Ústředním domě Rudé armády v Moskvě a nástupkyní Menčíkové se stala sovětská mistryně Ludmila Ruděnková.

			1	2	3	4	5	6	7	8	9	0	1	2	3	4	5	6	Body	Los
1	Ruděnková Ludmila	SSSR	-	1	x	1	x	x	x	1	1	1	1	1	0	1	x	1	11x	13
2	Rubcová Olga	SSSR	0	-	1	1	x	x	x	0	x	1	1	1	1	1	1	x	10x	14
3	Bělova Valentina	SSSR	x	0	-	x	1	1	1	0	0	0	1	1	1	1	1	1	10	11
4	Bykova Elizaveta	SSSR	0	0	x	-	1	1	1	1	0	1	x	x	1	1	x	1	10	5
5	Chaudé de Silans Chantal	Francie	x	x	0	0	-	1	0	1	0	x	1	1	1	1	1	1	9x	3
6	Keller-Hermann Edith	Německo	x	x	0	0	0	-	1	1	1	x	1	0	1	1	1	1	9x	6
7	Tranmer Eileen	Anglie	x	x	0	0	1	0	-	1	1	x	x	1	1	1	x	1	9x	12
8	Heemskerk Fenny	Holandsko	0	1	1	0	0	0	0	-	1	x	x	1	1	x	1	x	8	7
9	Benini Clarice	Itálie	0	x	1	1	1	0	0	0	-	0	0	x	0	1	1	1	7	1
10	Langos Jozsa	Maďarsko	0	0	1	0	x	x	x	x	1	-	x	0	0	0	1	x	6	9
11	Mora Maria Teresa	Kuba	0	0	0	x	0	0	x	x	1	x	-	1	1	1	0	0	6	16
12	Hrušková-Bělská N.	ČSR	0	0	0	x	0	1	0	0	x	1	0	-	0	x	1	x	5	15
13	Gresser Kahn Gisela	USA	1	0	0	0	0	0	0	0	1	1	0	1	-	0	0	1	5	4
14	Karf Mona May	USA	0	0	0	0	0	0	0	x	0	1	0	x	1	-	1	1	5	10
15	Larsen Ingrid	Dánsko	x	0	0	x	0	0	x	0	0	0	1	0	1	0	-	1	4x	8
16	Hermanowa Róża	Polsko	0	x	0	0	0	0	0	x	0	x	1	x	0	0	0	-	3	2

(Československý šach 1950, str. 19)



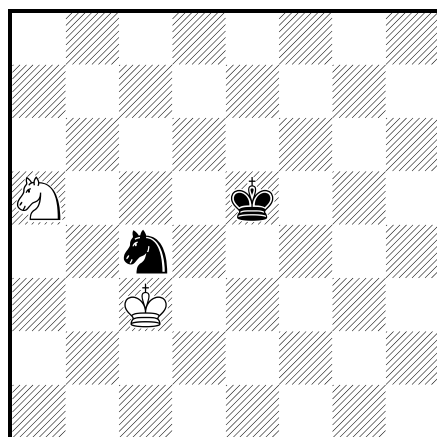
Přebornice ČSR Nina Hrušková-Bělská u partie při mistrovství světa.

Z jejích partií v Moskvě 1950 jsme vybrali několik ukázek, které ji ukazují jako pozičně vyspělou šachistku, která však občas v kritických postaveních nedotáhla zamýšlenou kombinaci do konce (partie s Rubcovou), nebo se ji neodvážila provést (partie s Benini).

Hermanowa,R - Hrušková Bělská,N [E21]

Moskva /MS women/ (1), 1950

1.d4 Jf6 2.Jf3 b6 3.g3 Sb7 4.Sg2 e6 5.c4 Sb4+ 6.Jc3 d6 7.0-0 Sxc3 8.bxc3 Jc6 9.Jd2 d5
 10.cxd5 exd5 11.e4 Je7 12.e5 Jd7 13.Dg4 0-0 14.Jf3 Sc8 15.Sh6 Jg6 16.Sg5 f6 17.De6+
 Kh8 18.Dxd5 Sa6 19.exf6 Jxf6 20.Dxd8 Vaxd8 21.Vfe1 Vde8 22.Sxf6 gxf6 23.Ve3 Kg7
 24.Vae1 Kf7 25.Jd2 Vxe3 26.Sd5+ Ke7 27.Vxe3+ Kd8 28.Sg2 Je7 29.c4 Sc8 30.Kf1 Jf5
 31.Vd3 a5 32.Se4 Jd6 33.Sc6 Sa6 34.Vc3 Vf7 35.Ke1 Ve7+ 36.Kd1 Sb7 37.Sxb7 Jxb7
 38.Ve3 Vf7 39.Jf3 Kd7 40.Kd2 Kd8 41.Kd3 Kd7 42.Jd2 f5 43.Jf3 Vf6 44.Je5+ Kd6 45.f4
 h6 46.h3 c6 47.a4 Kc7 48.Jf3 Kd7 49.Ve5 c5 50.Jh4 cxd4 51.Jxf5 Jc5+ 52.Kxd4 Jxa4
 53.Vd5+ Kc7 54.Ve5 Jc5 55.Je3 Kd6 56.Jf5+ Kc7 57.Je3 Kd6 58.Jd5 Vg6 59.g4 Jd7
 60.Ve3 Ve6 61.Vxe6+ Kxe6 62.f5+ Kf7 63.Kc3 Kg7 64.Kb2 Je5 65.Jxb6 Kf6 66.Jd5+ Kg5
 67.Kc3 Kh4 68.Jf4 Kg3 69.Jg6 Jd7 70.Je7 Kxh3 71.Jg8 Kxg4 72.Jxh6+ Kg5 73.Jf7+ Kxf5
 74.Jd6+ Ke5 75.Jb7 Jb6 76.Jxa5 Jxc4



Remíza

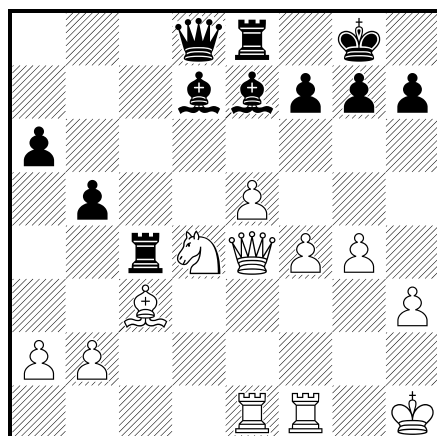


(MS v Moskvě 1950 – oba obrázky jsou z časopisu Ruch v tělesné výchově a sportu 1950)

Hrušková Bělská,N - Chaudé de Silans,C [B51]

Moskva /MS women/ (2), 1950

1.e4 c5 2.Jf3 d6 3.Sb5+ (Tento tah dává vývoji partie svérázný charakter, liší se od obvyklých systémů v sicilské obraně /3.d4/) **3...Jd7** (Jednodušeji se pro černého vyvíjí hra po 3...Sd7 4.Sxd7+ Dxd7 s pozdějším vývinem dámského jezdce na c6) **4.c3 Jgf6 5.De2 e6 6.d4 cxd4 7.cxd4 Se7 8.0-0 0-0 9.Sd2** (Bílý svérázně pojímá pozici, když má v úmyslu na 9...a6 10.Sd3 b5 odpovědět 11.a4. Dobré bylo 9.Jc3 s hrozbou postupu 10.e5) **9...a6 10.Sd3 e5** (Správné řešení vzniklé situace v centru. Jinak je pro černého obtížné vyvinout svou hru) **11.Sc3 exd4 12.Jxd4 Jc5 13.Sc2 Sd7 14.Jd2 Ve8** (Černý plánovitě vyvíjí své figury na dobré pozice a připravuje protihru. Nyní stálo za úvahu 15.Df3 s úmyslem 16.Jf5. Ale bílý se dává na cestu dalších komplikací) **15.Vae1 Vc8 16.f4 Ja4** (Černý přijímá výzvu a jde vstříc dalším komplikacím, které vznikaly po 17.e5 Jxc3 18.bxc3 Vxc3! Na 19.exf6 následuje 19...Sxf6 20.Df2 Sxd4 získávajíc figuru zpátky a po 19.J2f3 dxe5 20.fxe5 Sc5 s ostrou hrou. Vznikala krajně složitá pozice) **17.Sxa4** (Zřikajíc se nejasných komplikací volí bílý klidnější cestu) **17...Sxa4 18.Kh1 Sd7 19.h3 b5 20.g4** (Příliš útočné. Pěšcový nástup nedosáhne cíle a bude vyvrácen protiúderem černého v centru. Nyní se projevuje oslabení pozice bílého krále. Lepší bylo 20.Df3) **20...d5!** (Překrásná odpověď, odhalující slabiny v pozici bílého) **21.e5 Je4** (Dobré! Dobře vyhlíželo i 21...b4 22.exf6 Sxf6 23.Dxa6 bxc3) **22.Jxe4 dxe4 23.Dxe4** (Přijetí oběti pěšce je riskantní. Mělo se popřemýšlet o tahu 23.Vd1) **23...Vc4!**



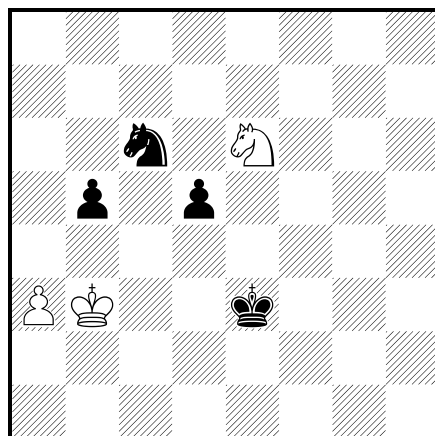
24.Dd3 (Chyba. Ale je již obtížné ukázat dobrou odpověď. Po 24.De3 následuje 24...b4 25.Sd2 Vxd4 26.Dxd4 Sc6+ a po; 24.De2 Vxd4 25.Sxd4 Sc6+ a pak 26...Dxd4. Šance na obranu ponechávalo; 24.Vd1 b4 25.Se1) **24...Sc6+ 25.Kh2 Dd5 26.Dd2 b4!** (Závěrečný útok provádí Chaudé de Silans s velkou energií. Nyní černý dobývá figuru, neboť na 27.Jxc6 Dxc6 28.Sxb4 rozhodne 28...Vc2) **27.f5 bxc3 28.bxc3 Vxc3 29.Ve2 Sb4** (Bílý se vzdal. Poznámky velmistra V. Smyslova v bulletinu "Ženskij šachmatnyj čempionat mira" No. 4, str. 6) **0-1**

Keller-Hermann,E - Hrušková Bělská,N [A95]

Moskva /MS women/ (5), 1950

1.d4 e6 2.c4 f5 3.g3 Jf6 4.Jc3 Se7 5.Sg2 0-0 6.Jf3 d5 7.0-0 c6 8.Dc2 Jbd7 9.cxd5 cxd5 10.Jb5 Jb6 11.Sf4 Sd7 12.Db3 Sxb5 13.Dxb5 De8 14.Db3 Je4 15.Vfc1 Sd6 16.Sxd6 Jxd6 17.Db4 Je4 18.Vc7 Vf7 19.Vac1 Vc8 20.Vxc8 Jxc8 21.Je5 Ve7 22.e3 Jed6 23.Sf1 a6

24.Da5 g5 25.Dd2 g4 26.h4 gxh3 27.Sxh3 h5 28.Dc2 Vg7 29.Kf1 h4 30.g4 fxg4 31.Sxg4 Kh8 32.f3 Dg8 33.Dh2 Vh7 34.Dh3 Vh6 35.Vc2 Je7 36.Vg2 Dc8 37.Jd3 Jef5 38.Sxf5 Jxf5 39.Ke1 Jxe3 40.Vd2 Jf5 41.Dg4 Dg8 42.Je5 Kh7 43.Kf2 h3 44.Kg1 Dc8 45.Kh2 Dc1 46.Dg5 Dc7 47.Vd3 Dg7 48.f4 Vh4 49.Vxh3 Vxh3+ 50.Kxh3 Jxd4 51.Dh5+ Dh6 52.Dxh6+ Kxh6 53.Jd7 b5 54.Jc5 a5 55.Kg4 a4 56.Kg3 Kg6 57.Kf2 Kf5 58.Ke3 Jc2+ 59.Kd2 Jb4 60.a3 Jc6 61.Kc3 Kxf4 62.Jxe6+ Ke3 63.b3 axb3 64.Kxb3



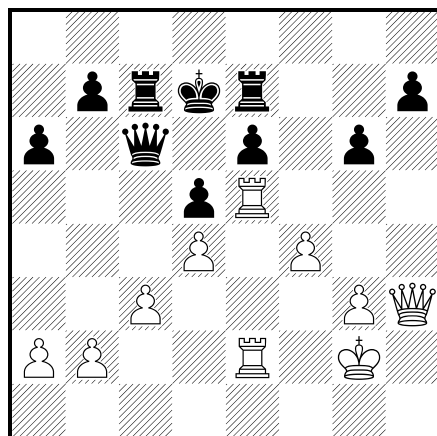
64...Jd4+ 65.Jxd4 Kxd4 66.Kb4 Ke3 67.Kxb5 d4 68.a4 d3 69.a5 d2 70.a6 d1D 71.Kb6 Dh1 72.Ka7 Kd4 73.Kb8 Dh8+ 74.Kb7 Dg7+ 75.Kb8 Dg8+ 76.Kb7 Df7+ 77.Kb8 De8+ 78.Kb7 Db5+ 0-1

Hrušková Bělská,N - Langos,J [B10]

Moskva /MS women/ (8), 03.01.1950

1.e4 c6 2.Jc3 d5 3.Jf3 g6 (Za obvyklé pokračování se považuje 3...dxe4 4.Jxe4 Jd7 s následujícím Jgf6, jak nejednou a s úspěchem hrál S. Flohr. Modní variantou se jistou dobu jevílo 3...Jf6 4.e5 Je4, ale v poslední době se mnozí mistři snaží je vyvrátit. V partii volí černý originální způsob obrany, jak se zdá rovněž přijatelný, vzhledem k zavřenému charakteru pozice. VA) **4.exd5** (Pozornost zasluhovalo 4.d3 Sg7 5.Sd2 a Dc1. Napjatější je 4.d4 Sg7 5.e5. Hrušková-Bělská se snaží získat iniciativu a co nejrychleji vyvíjí své figury. VA) **4...cxd5 5.Sb5+ Jc6 6.Je5** (Vynucuje 6...Sd7, protože na 6...Dc7 je nepříjemné 7.d4 a 8.Sf4 a po 6...Db6? je možné 7.Jxd5! Nyní získává bílý dva střelce. VA) **6...Sd7 7.Jxd7 Dxd7 8.Df3 e6 9.Je2 Sg7 10.d4 Jge7** (Lépe 10...a6 11.Sxc6 /11.Sa4 b5 12.Sb3 Jxd4/ bxc6 atd. VA) [10...a6!] **11.c3 0-0 12.Sf4 a6 13.Sa4 Vad8** (Přednost zasluhovalo 13...Vfd8, ponechávajíc druhou věž na dámském křídle, kde je možná protihra černého po b5. VA) **14.Sxc6** (Aktivnější 14.Dh3, udržujíc bělopolného střelce a tlak na královském křídle. Současně se tím tahem bílý zbavoval hrozby Jxd4. VA) [14.g4!] **14...Jxc6 15.De3 Je7 16.g4 Db5 17.0-0! Vfe8** (Samozřejmě ne 17...Dxb2 18.Vfb1 a Vxb7, s dobytím sedmé řady pro útok. VA) **18.Sg3 Vc8 19.f4 Jf5!** (Taktický tah. Na 20.gxf5 následuje exf5 a Vxe2. VA) **20.Dd2** [20.gxf5 exf5 a 21...Vxe2)] **20...Jxg3** [20...Jd6!] **21.hxg3 Db6!** (S hrozbou e5! VA) **22.Kg2 Dd6 23.g5!** (Bílému se podařilo získat lepší pozici. Má nadějně opevněné centrum a má k dispozici otevřený sloupec h. Nutné se zmínit o síle a manévrovací schopnosti jezdce bílého. VA) **23...f6** (Snaha černého nějak aktivizovat hru je plně pochopitelná. Nutné je rovněž připravit se k obraně bodu h7. VA) **24.gxf6 Sxf6 25.Jg1 Vf8** (Lépe 25...b5 se snahou provést co nejdřív b4 a začít hru na dámském křídle. VA) **26.Jf3 Dc6 27.Vh1 Vc7 28.Vh3 Vf7**

29.Dc2 Dc4 30.Ve1 Vfe7 31.Db3 Dd3 (Po 31...Dxb3 32.axb3 by měl bílý skvělou koncovku. VA) 32.Vhh1 Kg7 33.Dd1 Dc4 34.Db1 Kg8 35.Je5 (Dobré je i 35.Ve3 s následujícím zdvojením věží na e-sloupci. VA) 35...Sxe5 36.Vxe5 Kg7 37.Vhe1 Kf7 38.V1e2 Dc6 39.Dh1! Ke8 40.Dh3! (Bílý značně zesílil tlak na slabého pěšce e6. Přikovav všechny figury černého k obraně tohoto pěšce, vymyslela Hrušková-Bělská zajímavý průlom. VA) 40...Kd7



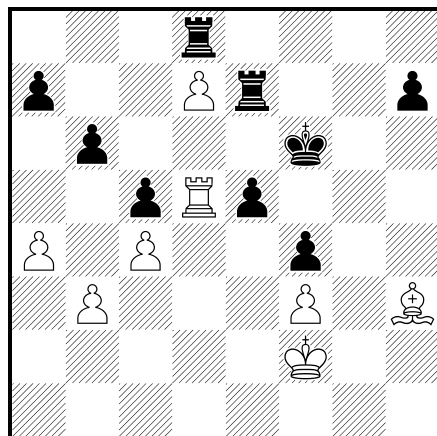
Naše reprezentantka nyní vyhrála jemným manévrem: **41.c4!** (Pozoruhodně zahráno! Na 41...dxc4+ následuje 42.d5! VA) **41...Dxc4** (Po dxc4 vyhraje 42.d5!) **42.Vxe6 42...Kd8?** (Silnější bylo [42...Ke8! 43.Vxe7+ Vxe7 44.Vxe7+ Kxe7 45.Dxh7+ s vyhranou koncovkou]) **43.Dh4!** (a černý se vzdal. Ruch v tělesné výchově a sportu č. 6 z 10.2.1950) (Poznámky mistra VI. Alatorceva - ruský bulletin turnaje "Ženskij šachmatnyj čempionat mira" No. 10, str. 4) **1-0**

Hrušková Bělská,N - Rudenko,L [C41]

Moskva /MS women/ (12), 10.01.1950

1.e4 e5 2.Jf3 d6 3.d4 Jd7 (Ruděnková opět, jako v partiích s Trenmerovou a Morovou, volí staříčkou Philidorovu obranu. Stojí za zmínku, že její soupeřky doposud nenašly dostatečně iniciativní pokračování) **4.Sc4 c6 5.Jc3 Se7 6.0-0 Jgf6 7.a4!** (Dobrý tah, který zabráňuje b5, velmi důležitému tahu v daném systému) **7...0-0 8.b3** (Tato příprava ke křídelnímu vývinu střelce nemůže být schválena. Mělo se pokračovat 8.h3 Dc7 9.De2 s dobrou hrou) **8...Dc7 9.Sb2** (Na 9.Sa3 následuje rovněž 9...Jb6) **9...Jb6!** (Dokončuje vývin svých figur) **10.Sd3** (Lépe 10.Se2) **10...Sg4 11.Je2?** (Vede k obtížné pozici. Bílý bez jakéhokoliv důvodu kompromituje rozložení pěšců svého královského křídla. Nutné bylo 11.dxe5 dxe5 12.Se2) **11...Sxf3 12.gxf3 c5** (Logičtější je ihned 12...Jh5) **13.d5** (Uzavřením středu se bílý připravuje o veškeré protišance. Předchozím nepřesným tahem černý poněkud zkomplikoval pozici, a toho mohl bílý využít pokračováním 13.dxe5 dxe5 14.a5 Jbd7 15.Sc4 s jistými protišancemi) **13...Jh5 14.Jg3 Jf4 15.Ve1 g6 16.Sf1 Sg5 17.Je2** (Snaha o výměnu nebezpečného jezdc f4) **17...De7 18.Sc1 Df6** (Přesnější bylo ihned 18...Jbd7 a v případě 19.Jxf4 exf4! s dalším přechodem jezdc na e5) **19.Jxf4 Sxf4 20.Sxf4 Dxf4** (Velmi dobré zde bylo také 20...exf4. V tom případě by pro bílého bylo nejlepší pokračovat 21.e5! se snahou zkomplikovat hru) **21.Sg2 Jd7 22.Dc1 Dh4 23.f4** (Lépe 23.Kh1, přidržujíc se zatím pasivní taktiky) **23...exf4 24.Dd2 Je5 25.f3 f5 26.Df2 Dh5 27.h4 fxe4 28.Vxe4 g5** (Jednodušší 23...Df5 a pak Kh8, h6 a g5, lehce rozvíjejíc závěrečný útok) **29.hxg5 Dxg5 30.Kf1! Kh8 31.Ke2 Vg8 32.Sh3 Vg7 33.Se6 Vf8 34.Vd1 Dg2** (Vytváří komplikace. Místo toho vyhrával černý rychleji po

34...Dh5! s dalším Vg3 s útokem na bod f3) **35.Vxe5!** (Nejlepší šance. Při silném pěšci f bílého je pro černého obtížnější realizovat materiální převahu) **35...Dxf2+ 36.Kxf2 dxe5 37.d6 Vd8 38.d7 Ve7 39.Sf5 Kg7 40.Vd5 Kf6 41.Sh3 b6 42.c4**

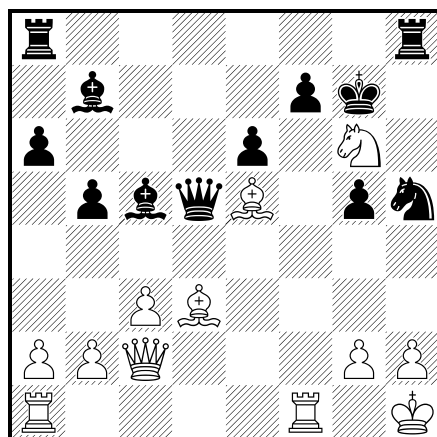


42...Ve6! (Zdá se mi, že to je jediná cesta k výhře) **43.Ke2** (Po 43.Sxe6 /Bílý byl povinen tak pokračovat/ 43...Kxe6 44.Vd1 Vxd7 45.Vh1 Vd2+ musí černý vyhrát. Jestliže 43.Vd1 Ke7 44.Vh1, tak Vh6!) **43...Ke7 44.Kd3 Vxd7** (Ruděnková dobyla pěšce d7 a vynucuje výměnu věží) **45.Ke4 Vxd5 46.cxd5 Vh6 47.Sf1 Kd6 48.Sc4 Vg6 49.Kd3 h5** (Bílý se vzdal. Poznámky mistra V. Simagina v bulletinu "Ženskyj šachmatnyj čempionat mira", No. 11, str. 4) **0–1**

Rubcová,O - Hrušková Bělská,N [C10]

Moskva /MS women/ (13), 14.01.1950

1.e4 e6 2.d4 d5 3.Jc3 dxe4 4.Jxe4 Jd7 5.Jf3 Jgf6 6.Sd3 b6 (Jednodušší Jxe4 7.Sxe4 Jf6 je lepší) **7.Jxf6+ Jxf6 8.Je5 a6** (Nelze ovšem Sb7 pro 9.Sb5+) **9.0–0 Sb7 10.c3 Se7 11.Da4+ Kf8 12.Sg5 b5 13.Dc2 h6 14.Sh4 c5 15.dxc5 Sxc5 16.Kh1 Dd5 17.f4 g5! 18.fxc5** (Zdravější bylo ustoupit střelcem. Po této výměně získá černý mohutné útočné postavení s volným sloupcem h a plnou aktivitou střelců) **18...hxc5 19.Sg3 Jh5!** (Zahajuje překvapující kombinaci) **20.Jg6+ Kg7 21.Se5+**

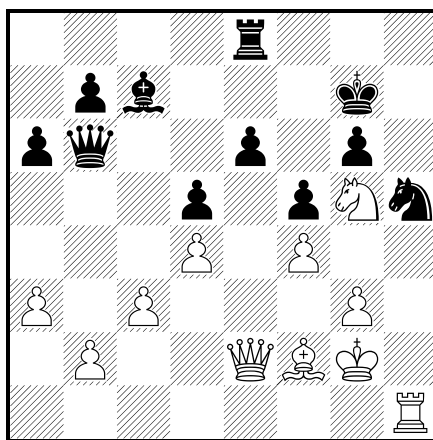


(Viz diagram!) **21...Dxe5! 22.Vxf7+! Kg8!** (Velmistr Kotov poslední tahy této partie komentoval těmito slovy: "Tento tah postavil bílého do nepříjemné situace. Publikum bylo vzrušeno a začalo si vypočítávat efektní kombinace. Byla vzrušena také Rubcová, která zjistila také mnohé hrozby černého, proti kterým bylo se těžko bránit. Jenom Hrušková-Bělská byla neuvěřitelně klidná. Bez bázně obětovala dámu. Zdálo se, že oběť dámy je obyčejný zjev a že se s ním můžeme setkat v každé partii několikrát. Velmi rychle udělala Hrušková-Bělská také následující tah králem - Kg8! Ale její rychlost jí prohrála partii:") **23.Jxh8 Dxh8?** ("Místo tohoto tahu byl znamenitý tah Sd6!". Škoda partie, která s tímto pěkným zakončením mohla putovat světem - dále 24.Kg1 Dxh2+ 25.Kf1 Dh1+ atd. - Pozn. red.) **24.Vh7 Jf4 25.Vxh8+ Kxh8 26.Se4 Jd5 27.Ve1 Vf8 28.Dd1 Kg7 29.Dh5 Vf7 30.Dxg5+ Kf8 31.h4 Sd6! 32.Dd8+** (Hrušková-Bělská - Československý šach 1950, 23) **1-0**

Hrušková Bělská,N - Benini,C [D00]

Moskva /MS women/ (15), 1950

1.d4 d5 2.Sf4 Jf6 3.e3 Sf5 4.Sd3 Sg6 5.h3 e6 6.Jf3 Jbd7 7.0-0 Se7 8.De2 c5 9.c3 0-0 10.Jbd2 Vc8 11.Vfe1 Db6 12.Vab1 Vfe8 13.Je5 Jxe5 14.Sxe5 Jd7 15.Sg3 Sf6 16.f4 cxd4 17.Sxg6 hxg6 18.exd4 Sd8 19.Kh1 Jf6 20.Df3 Sc7 21.Sf2 Da6 22.a3 Dd6 23.g3 Jh7 24.h4 Jf6 25.Kg2 a6 26.Se3 Jh5 27.Vf1 f5 28.Dd1 Jf6 29.Vh1 Jg4 30.Sf2 Db6 31.De2 Ve7 32.Jf3 Vce8 33.h5 gxh5 34.Vxh5 g6 35.Vh3 Jf6 36.Vbh1 Vh7 37.Jg5 Vxh3 38.Vxh3 Kg7 39.Vh1 Jh5



40.Se3 (A zde vyhrávalo nabízející se 40.Vxh5 gxh5 41.Dxh5, např. 41...Vf8 42.Dh7+ Kf6 43.g4! Sxf4 (43...fxg4 44.Je4+ dxe4 45.Sh4 mat) 44.Jh3! a vyhraje. Škoda pěkné partie v posledním kole turnaje. Bílá se však polekala „hrozby“ oběti na f4 s možnou koňskou vidličkou na krále a dámu) **40...Jf6 41.Sc1 Dc6 42.Kf1 Dc4 43.Dxc4 dxc4 44.Kg2 Jh5 45.Ve1 Kf6 Remíza**

Nina Hrušková-Bělská napsala do Československého šachu (1950, číslo 2, str. 18-20) reportáž o tomto turnaji: „Ženské mistrovství světa v Moskvě“. Dnes asi nemá cenu přetiskovat ji celou, postačí pár úryvků, formulovaných ve shodě s dobovými požadavky: „Za sovětské šachistky promluvila (na zahájení – pozn. JK) Ludmila Ruděnko a mistr světa M. M. Botvinnik ve svém proslovu vyjádřil přání všech přítomných, když povolal slávu velkému vůdci pracujících celého světa Josefu Visarionoviči Stalinovi a přál mu dlouhý život a pevné

zdraví, což bylo přítomnými přijato s nadšenými ovacemi.“... „Návštěva byla na naše poměry nebývalá a byly jsme příjemně překvapeny velkým počtem žen – Moskvanek, šachistek. V tuto chvíli jsem pocítila, že Moskva je ve skutečnosti hlavním městem šachu, městem významných šachových turnajů a soutěží, centrem šachového hnutí celého světa. V tento den a pak po celou dobu našich šachových bojů tento prostorný sál byl přeplněn. ... V sále setkala jsem se s lidmi, kteří teprve před několika měsíci naučili se hrát šachy, se školáky-pionýry s rudými šátky na krku, se studenty vysokých škol, se starými šachovými borci. Všichni musili každodenně být na turnaji, analysovali, debatovali o správných nebo nesprávných tazích reprezentantek 12 států, o nových teoretických novinkách, odhadovali taktiku a strategické plány 16 šachistek světa, stranili nejlepším z nich a především svým sovětským šachistkám. - ... Sovětské šachistky musily zvítěziti, protože nehrály za sebe, ale za statisíce šachistů Moskvy, Leningradu, Rostova, Omska, Vladivostoku, za šachisty Kamčatky a vzdálených polárních stanic. Sovětské šachistky kromě skvělé přípravy teoretické měly velkou podporu morální ve svých šachových organizacích, ze svých pracovních míst, odborů a strany. Snad ani neuvěříte, když vám udám (pravda, nepřesný počet), že např. jenom L. Ruděnko dostala asi na 200 blahopřejných telegramů. - ... Před turnajem jsem slyšela, že v cizině jsou za favoritky považovány Kellerová a Benini, která ve Štokholmu 1937 byla druhá za Věrou Menčíkovou. Ale já jsem byla přesvědčena, že tento typ nevýjde a že právě sovětské šachistky ukáží vysokou třídu své hry a že vítězkou turnaje bude jedna z nich. A jak ukázal závěr, moje předpovědi se potvrdily. První čtyři místa tabulky byla obsazena sovětskými šachistkami, ačkoliv obsazení turnaje bylo podle úsudku všech odborníků velmi vyrovnané a úroveň vysoká. – V turnaji bylo sehráno mnoho zajímavých partií, v kterých šachistky 16 zemí dokázaly, že za některé z těchto partií nemusil by se, podle slov S. Flohra, stydět ani mistr. Je pravda, že ženám ještě chybí hlubší znalost teorie a poměrně nevelká praxe má taktéž neblahý vliv na jejich hru. To, že tyto nedostatky byly již překonány sovětskými šachistkami, ukazuje jejich umístění v ženském šachovém mistrovství světa... Při slavnostním zakončení turnaje, opět v přeplněném sále Rudého praporu Ústředního domu Rudé armády, jménem FIDE a jménem jejího předsedy vřele blahopřál místopředseda FIDE M. Berman (Francie) a vyslovil Všesvazovému šachovému výboru dík za skvělou organizaci a uspořádání významné mezinárodní ženské soutěže. „Dříve nebylo jiné vážné pretendentky na titul mistryně světa,“ řekl Berman, „než Věra Menčíková. Moskevský turnaj ukázal, že Sovětský svaz má v Ruděnko, Rubcové i ostatních celou plejádu šachistek, které mohou čestně bojovat a dobýt hrdého titulu přebornice světa.“ - ...“ Mimochodem – v Československém šachu 1950 byly z turnaje o MS žen uveřejněny celkem – hádejte – dvě(!) partie (Rubcová-Hrušková-Bělská, a Rubcová-Karřfová).

Hrušková Bělská,N - Hašek,J [C66]

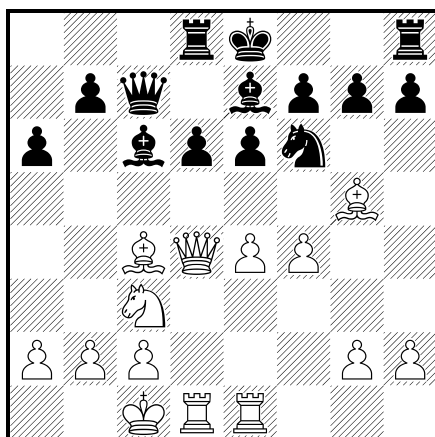
Praha /Dobruský mem./, 1951

1.e4 e5 2.Jf3 Jc6 3.Sb5 Jf6 4.0–0 d6 5.d3 (Velmi mírné. Hrává se 5.d4) **5...Se7 6.h3 0–0 7.Se3 Sd7 8.c3 Jb8 9.Sc4 c5 10.Jbd2 Dc7 11.Jh2 Se6 12.f4 Jc6 13.f5 Sxc4 14.dxc4!** (Znemožňuje navždy postup d5 a získává čas k přípravě útoku na král. Křídle) **14...a6 15.a4 Vab8 16.g4 h6 17.h4 Jh7 18.Jhf3 Dd8 19.Kg2?!** (Oběť pěšce za uvolnění útočné linie. Po 19...Sxh4 20.Jxh4 Dxh4 21.Vh1 získá bílý útok, ale černý má jistě lepší šance, než dále v partii) **19...f6? 20.Vg1 b5 21.axb5 axb5 22.Kh1 De8? 23.cxb5 Vxb5 24.Jc4** (Hrozí Dd5+) **24...Dc8 25.Dd5+ Kh8 26.Va2 Dc7 27.Vga1 Vfb8 28.Sc1 Jd8 29.Va6 Jb7 30.Vc6 Dd7? 31.Jfxe5! fxe5 32.Jxe5** (Dáma nyní nesmí ustoupit a tak se bílý dostane do rozhodující materiální výhody) **32...Jf6 33.Jxd7 Jxd5 34.Jxb8 Jf6 35.Vc8+ Kh7 36.g5 hxg5 37.hxg5 Jg8 38.g6+ Kh8 39.Jc6 Sf6 40.Vaa8** (L. Pachman - Práce 18.3.1951) **1–0**

Pachman,L - Hrušková Bělská,N [B68]

Praha /kvalifikace teams/, 1951

1.e4 c5 2.Jf3 Jc6 3.d4 cxd4 4.Jxd4 Jf6 5.Jc3 d6 (Bílý použil dnes v SSSR nejmódnějšího Richter-Rauzerova útoku) **6.Sg5 e6 7.Dd2 Se7 8.0–0–0 a6 9.f4 Dc7 10.Se2** (Pachman ve své knize doporučuje zde 10.Jf3 s prosazením tahu e5) **10...Sd7 11.Vhe1 Jxd4** (Tato výměna jezdců měla počkat, lepší bylo Vc8. Nyní se dostal bílý do výhody: **12.Dxd4 Sc6 13.Sc4!** (Ostrý útočný tah, jímž hrozí bílý již vážně 14.f5) **13...Vd8**



(Také zde měl hrát černý Vc8. V postavení diagramu mohl již bílý spustit zajímavou kombinaci: **14.Jd5! exd5 15.exd5 Sb5?** (Tento tah rychle prohrává a také po Sa4 16.Sxf6 gxf6 17.c3 by se dostal bílý do rozhodující výhody. Lépe se bylo vzdát získané figury vývinovým tahem 0–0, ačkoli i pak by si udržel bílý iniciativu. Partie pokračovala:) **16.Sxf6 gxf6 17.Dxf6 Vg8 18.Sxb5+ axb5 19.Vd3!** (Proti hrozbě 20.Vc3 s dalším Ve3 již není obrany. Ještě následovalo:) **19...b4 20.Vde3 Vd7 21.f5! Kd8** (Hrozil odtažení dámou s dalším f6) **22.Dxf7** (a černý se vzdal. Na Vxg2 vyjde dvoutahový mat /Df8+! atd./ a na Ve8 rozhodne 23.f6. Podle poznámek vítězových v "Práci" - Československý šach 1951, 108) **1–0**

Dražice 1952 (únor) – smíšený turnaj při polofinále ch. ČSR

		1	2	3	4	5	6	7	8	9	0	1	2	Body
1	m Pithart	-	1	x	x	1	1	1	1	1	1	1	1	10
2	m dr Tošev	0	-	0	1	1	1	1	1	1	1	1	1	9
3	Vránek	x	1	-	x	1	0	1	1	1	x	1	1	8x
4	m Rajkovič	x	0	x	-	x	1	0	x	1	1	1	1	7
5	Grolmus	0	0	0	x	-	1	x	1	0	x	1	1	5x
6	Cerha	0	0	1	0	0	-	1	x	x	1	0	x	4x
7	Hrušková-Bělská	0	0	0	1	x	0	-	0	1	x	x	1	4x
8	m Šerý	0	0	0	x	0	x	1	-	x	x	x	1	4x
9	Ing. Mühl	0	0	0	0	1	x	0	x	-	1	x	0	3x
10	Šerák	0	0	x	0	x	0	x	x	0	-	1	x	3x
11	Gréc	0	0	0	0	0	1	x	x	x	0	-	x	3
12	Suchá	0	0	0	0	0	x	0	0	1	x	x	-	2x

„Minulá přebornice, mistryně Hrušková předstihla nynější přebornici Suchou, obě byly

mužským účastníkům vážnými soupeřkami.“
(Československý šach 1952, str. 45)

Košice 1952 (17.-28.8.) – Mistrovství ČSR žen

			1	2	3	4	5	6	7	8	9	0	1	2	3	4	5	Body	Los	Cena
1	Hrušková-Bělská	Praha	-	x	1	1	x	1	0	1	1	1	1	1	1	1	1	12	8	2000
2	Suchá	Praha	x	-	x	1	1	1	1	0	x	1	1	1	1	1	1	11x	14	1500
3	Živná	Brno	0	x	-	1	1	1	x	x	x	1	1	1	1	1	1	11	2	1000
4	Janečková	Praha	0	0	0	-	x	x	1	x	x	1	1	1	x	1	1	8x	1	750
5	Lopušná	Košice	x	0	0	x	-	x	1	1	x	x	x	1	1	0	1	8	12	250
6	Macounová	Gotw.	0	0	0	x	x	-	1	x	1	x	1	0*	1	1	1	8	4	250
7	Puškášová	Košice	1	0	x	0	0	0	-	x	x	0	1	1	1	1	1	7x	5	
8	Feřteková	Praha	0	1	x	x	0	x	x	-	x	1	1	0	0	x	1	7	3	500
9	Chmárová	Ústí n.L.	0	x	x	x	x	0	x	x	-	0	x	1	x	0	1	6	9	
10	Rákosníková	Liberec	0	0	0	0	x	x	1	0	1	-	0	0	1	1	1	6	7	
11	Jíchová	Praha	0	0	0	0	x	0	0	0	x	1	-	1	1	1	x	5x	6	
12	Takáčová	Košice	0	0	0	0	0	1*	0	1	0	1	0	-	0	1	1	4	10	
13	Dašková	Praha	0	0	0	x	0	0	0	1	x	0	0	1	-	1	0	4	15	
14	Galnorová	Olomouc	0	0	0	0	1	0	0	x	1	0	0	0	0	-	0	2x	13	
15	Smilková	Pardub.	0	0	0	0	0	0	0	0	0	0	x	0	1	1	-	2x	11	

„Kromě Hruškové a Suché, jimž bylo přiznáno právo na přímou účast v soutěži, musily si všechny účastnice vydobýt účast v předběžných soutěžích, jež celostátnímu přeboru předcházely. Jíchová si účast zajistila na dívčím přeboru v Chocni. Soutěž po prvé v historii našeho ženského šachu byla soutěží výběrovou, již se zúčastnilo na 200 šachistek. ... Jako první se umístila pisatelka těchto řádků. Turnaj přišel do přípravy na mistrovství světa žen na podzim tohoto roku v Moskvě. Soupeřky jsem naprosto nepodceňovala, hrála jsem s plnou vážností a v partiích se Suchou, Lopušnou, Živnou a Puškášovou jsem byla vážně ohrožena. Nehrála jsem příliš takticky a pouštěla jsem se často zbytečně do zápletek.“

(Československý šach 1952, 155)

Hrály se 3 partie za 2 dny tempem 36 tahů za 3 hodiny (Šachy ČTK 1953, č.33, str. 5)

Feřteková - Hrušková Bělská,N [A04]

Košice ch. ČSR žen (10), 23.08.1952

1.Jf3 f5 2.Jc3? (Vynechání tahu c4 bude stát později bílého 2 tempa, lépe proto ihned 2.c4. - Pozn. red.: Nejlepší je ovšem dobrý gambit 2.e4!) **2...Jf6 3.b3 e6 4.Sb2 Se7 5.e3 0-0 6.d4 d6 7.Se2 c6 8.0-0 De8 9.Jb1 Je4 10.c4 d5** (V úvahu přicházelo také Sf6 s prosazením postupu e5) **11.Jbd2 Jd7 12.c5** (Zahájení akce na dámském křídle, kterou však bílý neprovede důsledně) **12...Dg6 13.Je1 Sh4** (Lépe bylo e5) **14.Jef3?** (Správné bylo 14.f3, oběť 14...Jg3 by nebyla korektní: 15.hxg3 Sxg3 16.f4 atd.)] **14...Se7 15.b4 h5 16.h3** (Zbytečné oslabení) **16...Dh6 17.a4 g5 18.Jxe4 fxe4 19.Jh2 Jf6 20.Sc1 Vf7 21.Sd2 Vh7 22.Kh1** (Příliš pasivní, více nadějí dávalo 22.f3. Kromě toho bílý nyní a v příštích tazích promeškává pokus b5 s protiútokem na dámském křídle) **22...Sd7 23.Vg1 Kf7 24.Df1 Vg8 25.g3 Sd8! 26.Se1 Sc7 27.Va3 Ke7 28.Va2 Vgh8 29.Sd1 e5 30.dxe5 Jg4! 31.Dg2 Jxe5 32.Sc3 Vf8!** (Černý soustřeďuje své síly proti slabému bodu f2) **33.Df1 Jd3 34.Se1 Vhf7 35.f4** (Pěšce nelze zachránit) **35...Jxe1 36.Dxe1 Sxh3 37.Se2 Se6 38.Vd2 Vh8 39.Sf1 h4 40.g4** (Nebo 40.fxg5 Dxg5 41.gxh4 Df6 a po dalším Vxh4 postavení bílého nevzbuzuje žádnou důvěru) **40...gxf4 41.exf4 Sxf4 42.Ve2 Sg3 43.Dc3 Vhf8 44.Veg2** (Ztrácí figuru, ale nepomohlo ani 44.Sg2 pro 44...Sxh2 45.Kxh2 Df4+ 46.Kh1 Sxg4) **44...Sxh2 45.g5 Dg6 46.Kxh2 Vxf1 47.De5 Vf3 48.Dc7+ Sd7** (N. Hrušková-Bělská - Československý šach 1952, 155) **0-1**

Ženské mistrovství světa.

V Moskvě byl v pondělí 20. října zahájen ženský turnaj o mistrovství světa v šachu. Přebornice Československé republiky Hrušková-Bělská bude na turnaji hájit čest našeho šachu. Odletěla již ve čtvrtek 16. října do Moskvy. Společně s naší přebornicí letěl do Moskvy předseda Švýcarského šachového svazu profesor Hugo Meyer, který bude hlavním rozhodčím této soutěže. Jak oznámila zpráva TASS, přijely do Leningradu již obě britské účastnice turnaje Bruceová a Tranmerová. Prahou projížděla v posledních dnech tajké přebornice Francie Chaudé de Silans a přebornice Holandska Heemskerková, které již přijely do Moskvy. Ze Spojených států jsou na cestě k turnaji obě nejlepší šachistky Ameriky Mary Bainová a May Karffová. Z Maďarské lidové republiky bude hrát přebornice Langos, Německá demokratická republika vysílá do soutěže vážnou uchazečku o první místo Edith Keller-Hermannovou. Z Rakouska hraje přebornice Vídně Reischerová. Sovětský svaz bude zastoupen v turnaji pěti účastnicemi. Právo účasti si vybojovaly v posledním turnaji o mistrovství světa sovětské šachistky Rubcová, Bělová a Byková. Kromě nich budou ještě hrát obě vítězky sovětského pásmového turnaje Zvorykina a Ignatěva. – Turnaj potrvá do 20. listopadu. Vítězka turnaje sehraje do půl roku po skončení soutěže zápas s mistryní světa Ludmilou Ruděnkovou (SSSR) a titul přebornice světa.

(Šachy ČTK 1952, č. 43, str. 7. Podrobné zprávy i v dalších číslech)



(Nina Hrušková na turnaji v Moskvě 1952)

Hrušková-Bělská o ženském turnaji v Moskvě.

Československá reprezentantka Nina Hrušková-Bělská, jedna z 16 účastnic ženského šachového turnaje k mistrovství světa v Moskvě, prohlásila v rozhovoru s moskevským dopisovatelem ČTK: „Jak výstižně označila hlavní město Sovětského svazu Angličanka Tranmerová, je Moskva Mekkou šachistů celého světa. Obsazení ženského turnaje se proti minulému mistrovství mnoho nezměnilo, avšak je mnohem silnější především proto, že

během tří let se účastnice turnaje zdokonalily. Je nutno poukázat opět na zvlášť pečlivou a dobrou organizaci turnaje. Účastnice mají vše potřebné, aby se mohly s klidem věnovat turnajovým „starostem“. Organizační výbor turnaje umožnil většině účastnic na jejich žádost, aby měly po celou dobu turnaje sekundanta, což každé z nich značně pomůže nabýt žádoucího klidu při zápasech. – Losování bylo malým překvapením, neboť zároveň se svým číslem obdržela každá účastnice krásné kožené kapesní šachy s obrazem Kremle na přední straně. Při losování jsem vytáhla 16, tj. poslední číslo. Budu se snažit, abych při zakončení své místo velmi důrazně změnila. – Šachové publikum Moskvy se od posledního mezinárodního ženského mistrovství, které se také konalo v hlavním městě Sovětského svazu a jehož jsem i já byla účastnicí, nezměnilo. Jako dříve, dychtí po zápasech a velký sál Ústředního domu sovětské armády je plně obsazen. Sovětské šachistky náruživě sledují každý tah a zajímavé obraty či překvapující kombinace odměňují po zásluze spontánním potleskem. – Právě zahájený turnaj má velký význam nejen pro rozšíření šachové hry mezi ženami celého světa, ale zcela určitě jako každé mezinárodní utkání poslouží ke sblížení a poznání šachistek různých zemí. Tím přispěje též k porozumění mezi pokrokovými lidmi celého světa a bude proto přínosem v boji za mírové soužití.“

(Šachy ČTK 1952, č. 44, str. 8)

Moskva – listopad 1952 – turnaj kandidátek mistrovství světa

			1	2	3	4	5	6	7	8	9	0	1	2	3	4	5	6	Body	Los
1	Bykova	SSSR	-	0	1	0	1	1	0	1	1	x	1	1	1	1	1	1	11x	3
2	Heemskerk	Holandsko	1	-	1	1	0	0	x	0	x	x	1	1	1	1	1	1	10x	11
3	Ignatěva	SSSR	0	0	-	x	x	1	1	0	1	1	1	1	x	1	1	1	10x	15
4	Bělova	SSSR	1	0	x	-	1	x	x	x	1	x	x	1	1	0	1	1	10	14
5	Keller-Hermann	NDR	0	1	x	0	-	1	x	0	x	x	1	1	1	1	1	1	10	4
6	Zvorykina	SSSR	0	1	0	x	0	-	1	x	0	1	1	1	1	1	1	1	10	2
7	Tranmer	Anglie	1	x	0	x	x	0	-	0	1	1	x	1	x	1	x	1	9	13
8	Rubcova	SSSR	0	1	1	x	1	x	1	-	0	0	0	0	x	x	1	1	8	10
9	Chaude de Silans	Francie	0	x	0	0	x	1	0	1	-	1	0	x	x	1	1	1	8	6
10	Langos	Maďarsko	x	x	0	x	x	0	0	1	0	-	1	0	1	1	1	1	8	7
11	Karff	USA	0	0	0	x	0	0	x	1	1	0	-	1	1	1	0	1	7	5
12	Bruce	Anglie	0	0	0	0	0	0	0	1	x	1	0	-	x	1	0	1	5	8
13	Hrušková-Bělská	ČSR	0	0	x	0	0	0	x	x	x	0	0	x	-	0	1	1	4x	16
14	Bain	USA	0	0	0	1	0	0	0	x	0	0	0	0	1	-	x	x	3x	1
15	Berea de Montero	Argent.	0	0	0	0	0	0	x	0	0	0	1	1	0	x	-	0	3	12
16	Reischer	Rakousko	0	0	0	0	0	0	0	0	0	0	0	0	0	x	1	-	1x	9

„Naše představitelka nebojovala v turnaji šťastně, ačkoliv hrála s plnou vážností a odpovědností. Její improvizovaná příprava nedokázala nahradit soustavný trenynk a případnou účast v mužských turnajích. Postrádala rovněž podpory sekundanta, což výsledku neprospělo. V zahájeních to celkem šlo, slabší byla v technice střední hry, kde se dopouštěla hrubých chyb, i v znalosti koncovek. Některé partie zakládala zbytečně riskantně. Přesto sovětský tisk si nejednou povšiml hodnotné náplně jejích partií a uznal nepřízeň štěstěny.“

(Československý šach 1953, str. 2)

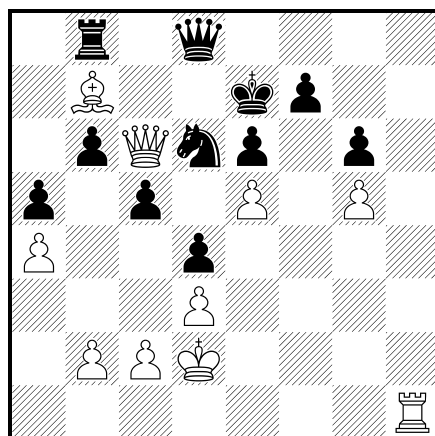
Seznam hráček turnaje kandidátek **mistrovství světa žen 1952** podle data narození:

	Jméno	Stát	*	+	Věk v turnaji
1	Reischer Salome	Rakousko	19.2.1899	1980	53
2	Bein Mary	USA	8.8.1904	26.10.1972	48
3	Chantal Chaudé de Silans	Francie	9.3.1909	5.9.2001	43
4	Olga Rubcová	SSSR	20.8.1909	13.12.1994	43
5	Eileen Tranmer	Anglie	5.5.1910	26.9.1983	42
6	Jozsa Langos	Maďarsko	28.8.1911	17.5.1987	42
7	Elizaveta Bykova	SSSR	4.11.1913	8.3.1989	39
8	Berea de Montero Maria	Arg.	13.4.1914	5.7.1983	38
9	Mona May Karff	USA	20.10.1914	10.1.1998	38
10	Bruce Rowena	Anglie	15.5.1919	1999	33
11	Zvorykina Kira	SSSR	29.9.1919		33
12	Fenny Heemskerck	Holandsko	3.12.1919	8.6.2007	33
13	Ignatieva Olga	SSSR	1920		32
14	Valentina Belova	SSSR	28.1.1920	6.3.1993	32
15	Edith Keller-Hermann	Německo	17.11.1921	12.5.2010	31
16	Nina Hrušková-Bělská	ČSR	5.5.1925		27

Hrušková Bělská,N - Rubtsova,O [B11]

Moskva /turnaj kandidatek/ (4), 26.10.1952

1.e4 c6 2..Jc3 d5 3..Jf3 Sg4 4.h3 Sxf3 5.Dxf3 d4 (Nadějnější hru dává e6) **6.Jb1 Dd7** (Smysl tohoto tahu je nejasný, lépe theoreticky c5) **7.Sc4 e6 8.e5!** (Tísni postavení černého a současně uvolňuje pole e4 bílým figurám!) **8...g6** (Zbytečně oslabuje černá pole, spíše se nabízelo J-e7-g6) **9.d3 Sg7 10.De4 c5 11.Jd2 Dc7 12.Sb5+** (S úmyslem uvolnit pole c4 jezdcí) **12...Jd7 13.Jc4 Sf8 14.Sd2 Vb8 15.Sa5!** (Vynucením tahu b6 udrží bílý natrvalo střelce v aktivním postavení) **15...b6 16.Sd2 Dc8 17.a4 a6** (Jinak by zahrál bílý a5) **18.Sc6 a5 19.Sf4 h5** (I když tento tah umožní bílému v pozdějším průběhu otevření sloupce h, je jedinou možností, jak vyvinout královské křídlo) **20.Kd2 Dd8 21.h4 Jh6 22.Sg5 Se7 23.Df4** (V úvahu přicházelo též 23.Jd6+ Kf8 24.Sxd7 Dxd7 25.Sxh6+ Vxh6 26.Df4 Vh7 27.Je4 s mocným postavením) **23...Jf5 24.g4 hxg4 25.Dxg4 Vh5 26.Vag1 Kf8 27.f4 Jg7 28.Dg2 Sxg5** (Nevymění-li černý na g5, následuje 29.Sf3 s dalším Sxe7 a h5) **29.hxg5 Ke7 30.Sf3 Vxh1 31.Vxh1 Dg8 32.Sb7!** (Vniknutí bílé dámy na c6 mělo rychle rozhodnout partii ve prospěch bílého) **32...Jf5 33.Dc6 Dd8 34.Jd6 Jxe5** (Jediné proti četným hrozbám jako Jc8+, Vh7, Jxf5) **35.fxe5 Jxd6**



(Viz diagram!) **36.Vh8** (Líbivý tah, ale prozaické 36.Dxd6 taktéž vyhrávalo) **36...Jxb7 37.Vxd8 Kxd8 38.Dxb6+** (Prostý tah králem lehce vyhrával) **38...Kd7 39.Db5+?** (Hrubá chyba v časové tísní. Rychle vyhrávalo 39.Ke2 Kc8 40.Dc6+ Kd8 a tempo bílým králem!) **39...Kc7 40.c3 Vd8 41.Ke2?** (Zahazuje výhru definitivně! Plán k vítězství byl 41.c4 s dalším b4! a postupem s jedním z pěšců. Po dohrávání ještě následovalo:) **41...dxc3 42.bxc3 Vd5 43.De8 Vxe5+ 44.Kd2 Vf5 45.De7+ Kc6 46.De8+ Kc7 47.De7+** (Remis. - Poznámky N. Hruškové - Československý šach 1953, str. 25) “-”

Žebrák 1953 – 1/4finále přeboru ČSR (11.-18. duben)

		1	2	3	4	5	6	7	8	9	0	1	2	Body
1	šzt ing. Hostinský	-	1	x	1	1	0	x	1	1	x	1	1	8x
2	Polák	0	-	1	1	0	1	x	1	1	1	1	x	8
3	šzt Rejdal	x	0	-	x	x	x	1	1	1	1	1	1	8
4	šzt Holas	0	0	x	-	0	1	1	1	1	1	x	1	7
5	šzt Schmidt	0	1	x	1	-	0	x	x	0	1	0	1	5x
6	Šimůnek	1	0	x	0	1	-	x	x	0	1	1	0	5x
7	Černík	x	x	0	0	x	x	-	x	x	x	1	1	5x
8	Leitner	0	0	0	0	x	x	x	-	1	x	x	1	4x
9	M. Flohr	0	0	0	0	1	1	x	0	-	x	x	x	4
10	Hrušková-Bělská	x	0	0	0	0	0	x	x	x	-	x	1	3x
11	Žanta	0	0	0	x	1	0	0	x	x	x	-	0	3
12	Heřmánek	0	x	0	0	0	1	0	0	x	0	1	-	3

(Československý šach 1953, str. 84)

Ústí nad Labem 1953 – Mistrovství ČSR žen

			1	2	3	4	5	6	7	8	9	0	Body
1	Hrušková-Bělská	Praha	-	1	1	1	x	x	1	1	0	1	7
2	Živná	Brno	0	-	1	0	1	x	1	x	1	1	6
3	Suchá	Praha	0	0	-	1	1	x	x	1	1	1	6
4	Vestfálová	Teplice	0	1	0	-	1	x	1	1	x	x	5x
5	Macháčková*	Praha	x	0	0	0	-	1	1	1	1	x	5
6	Lopušná	Košice	x	x	x	x	0	-	0	1	x	1	4x
7	Brázdová	Přerov	0	0	x	0	0	1	-	0	1	1	3x
8	Jeništová	Praha	0	x	0	0	0	0	1	-	1	1	3x
9	Išová	Třebíč	1	0	0	x	0	x	0	0	-	x	2x
10	Kočíčková	Brno	0	0	0	x	x	0	0	0	x	-	1x

* - Marečková

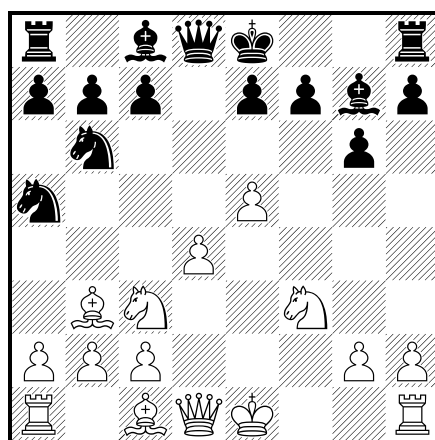
„Ihned od prvního utkání se rozpoutal houževnatý boj, o čemž svědčí malý počet remis. Účastnice překvapily dobrým obsahem hry, ženský šach je bezesporu na vzestupu. Hrušková-Bělská nečekaně prohrála v III. utkání s nejmladší účastnicí Išovou, ježto však v prvních dvou utkáních porazila nejvážnější své soupeřky Suchou a Živnou a v dalších střetnutích rovněž vyhrávala, měla po VII. utkání již náskok 1,5, resp. 2 body a nakonec prošla vítězně cílem s náskokem celého bodu.“

(N. Hrušková-Bělská - Československý šach 1953, 148)

Hrušková Bělská,N - Suchá,R [B09]

Ústí nad Labem ch. ČSR žen (1), 16.08.1953

1.e4 d6 2.d4 Jf6 3.Jc3 g6 (Lepší je c6! s pružnějším postavením černého) **4.f4 Sg7 5.e5 dxe5 6.fxe5 Jd5 7.Sc4 Jb6** (Chce se zbavit nepříjemně působícího střelce, jiné tahy měly však rovněž své nevýhody) **8.Sb3 Jc6 9.Jf3 Ja5**



(Netuší nebezpečí a pokračuje důsledně v nastoupeném plánu. Nelze ovšem Sg4 a po e6 vykazuje postavení černého mnoho slabin. Viz diagram!) **10.Sxf7+!? Kxf7 11.Jg5+ Ke8** (Kg8 bylo horší) **12.0-0 Vf8** (Na 12...c5 by následovalo 13.d5 Sxe5 14.Jf7 Dc7 15.d6! exd6 16.Jxh8 Sxh8 17.Df3 s útokem, vyvažujícím materiální nevýhodu) **13.Vxf8+ Sxf8?** (Prohrává rychle. Po Kxf8 bylo obtížno dokazovat úplnou korektnost oběti bílého) **14.e6!** (Dáma je ve smrtelném nebezpečí) **14...Sg7 15.Se3 c6?** (Vážne ovšem Jc4 na 16.Df3 atd. Lepší však bylo Dd6) **16.Df3 Sf6 17.Jf7 Dc7 18.Sf4 Sxd4+ 19.Kh1 Sxe6 20.Sxc7 Sxf7 21.Vf1 Sf6 22.Sxb6 axb6 23.Je4 Jc4 24.Jxf6+ exf6 25.Dxf6** (Šachy ČTK 35/1953. Pozn. vítězky viz Československý šach 1953, 151. "Ostré zahájení turnaje.") **1-0**

Filip,M - Hrušková Bělská,N [C62]

Praha /ch.teams/, 1954

1.e4 e5 2.Jf3 Jc6 3.Sb5 d6 4.d4 exd4 5.Jxd4 Sd7 6.Sxc6 bxc6 7.Jc3 Se7 8.Df3 Sg5? (Černá se asi bála, že po 8...Jf6 zůstane Se7 uzavřen. Ale její reakce je ještě horší - tahá dvakrát stejnou figurou v zahájení) **9.e5 d5** (Polekala se hrozby 10.Jxc6. Ovšem po 9...Sxc1 10.Jxc6? Dg5 má bílý starosti a po 10.Vxc1 d5 se mohlo hrát dál. Nyní rozhodne "nekavalířské" otevření diagonály h5-e8) **10.e6!** (Hrozí mat na f7 a po 10...fxe6 11.Dh5+ padne střelec g5. Podle R. Marič - Šahovske miniature, Beograd 1977, p. 23) **1-0**

Budapešť 1954

V rámci trojutkání Maďarsko-Polsko-Československo (20.-24. ledna) hrála přebornice republiky Nina Hrušková cvičné partie s Maďarkami:

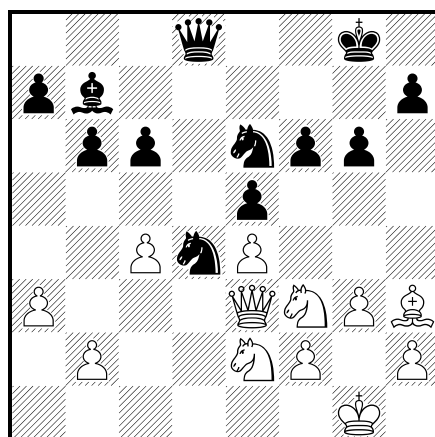
	ČSR		Maďarsko	
1	Hrušková	1	Herendiné	0
2	Hrušková	1	Bradt	0
3	Hrušková	0	Sinka	1
		2		1

(Československý šach 1954, str. 35. Podrobná zpráva i foto z akce)

Bradt - Hrušková Bělská,N [E18]

Budapest, 01.1954

Partie byla zahájena novindickou hrou: **1.d4 Jf6 2.Jf3 b6 3.g3 Sb7 4.Sg2 e6 5.0-0 Se7 6.c4 0-0 7.Jc3** Naše přebornice zvolila slabší obranu **7...d6 8.Dc2 Jbd7** ale maďarská šachistka nepokračovala přesně (9.e4), a tahem **9.Sg5** připustila dobrý tah soupeřky **9...Je8!** Měla nyní ustoupit Sf4, neboť výměnou **10.Sxe7 Dxe7** se černý zbavil svého špatného střelce a stále zlepšoval své postavení **11.Vfe1 c6 12.Vad1 e5 13.dxe5 dxe5 14.e4 Jc7 15.Ve2 Vfe8 16.Ved2 Jf8 17.Jh4 g6 18.Dd3** Zahájil boj o pole d4 **18...Jce6 19.Jf3 Ved8 20.De3 f6 21.Vxd8 Vxd8 22.Vxd8 Dxd8 23.a3 Jd4 24.Je2 Jfe6** a bílý se snažil toto postavení oslabit tahem **25.Sh3?**



Projevilo se to jako chyba a v postavení dolejšího diagramu se zmocnila naše přebornice rozhodující výhody těmito obraty **25...Jxf3+! 26.Dxf3 Jg5 27.Dg4** (27.Dg2 ztrácelo po Dd1+ figuru) **27...Dd1+! 28.Sf1** (po 28.Kg2 by rozhodlo c5!) **28...h5!** (a bílý se vzdal, protože dáma je ztracena. Československý šach 1954, str. 43. Závěr se dostal i do knihy L. Pachmana - Taktika moderního šachu I díl!) **0-1**

X. přebor ČSR žen – Přerov 1954

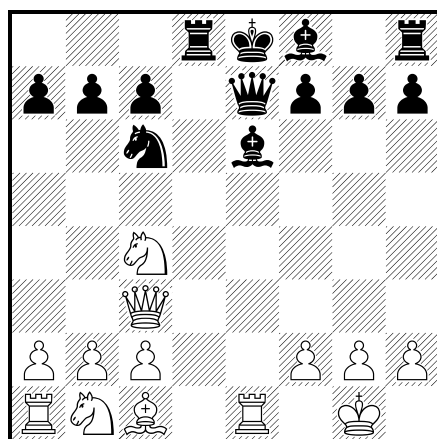
		1	2	3	4	5	6	7	8	9	0	1	2	Body	Los
1	Suchá	-	x	1	1	1	1	0	1	1	1	1	1	9x	4
2	Eretová	x	-	1	1	x	1	1	1	x	x	1	1	9	5
3	Hrušková-Bělská	0	0	-	x	x	x	1	x	1	1	1	1	7	3
4	Šerá	0	0	x	-	1	1	1	x	0	1	0	1	6	2
5	Chytilová-Živná	0	x	x	0	-	1	0	1	1	1	1	0	6	8
6	Rákosníková	0	0	x	0	0	-	1	x	1	1	1	1	6	6
7	Kirchnerová	1	0	0	0	1	0	-	x	1	x	1	0	5	10
8	Lopušná	0	0	x	x	0	x	x	-	x	1	0	1	4x	7
9	Kočičková	0	x	0	1	0	0	0	x	-	0	1	1	4	11
10	Brázdová	0	x	0	0	0	0	x	0	1	-	1	x	3x	1
11	Chmárová	0	0	0	1	0	0	0	1	0	0	-	1	3	9
12	Macháčková	0	0	0	0	1	0	1	0	0	x	0	-	2x	12

„Eretová se kvalifikovala jako druhá naše zástupkyně do pásmového turnaje FIDE, první etapy nového mistrovství světa žen. Obě vítězky se umístily s odstupem před ostatní soutěží.“ (Československý šach 1954, 146, spol. foto str. 147)

Hrušková Bělská,N - Suchá,R [C41]

Přerov CSR-ch women, 08.1954

(V přeboru žen v Přerově rovněž v srpnu budila velkou pozornost /tato/ partie. V tomto méně obvyklém zahájení se objevily určité mezery obou soupeřek ve znalosti teorie: **1.e4 e5 2.Jf3 d6 3.d4 Jf6 4.dxe5 Jxe4 5.Sc4** (Theorie zde doporučuje 5.Jbd2) **5...De7** (a zde se pokládá za nejlepší c6) **6.0-0** (Teď se nabízelo 6.Dd5 Jc6 7.Se3) **6...dxe5 7.Dd5** (kdežto teď již tento výpad nepřinese bílému užitku) **7...Jd6 8.Jxe5 Se6 9.Dd3 Jxc4 10.Jxc4 Jc6 11.Ve1 Vd8 12.Dc3**



12...Db4! (Tento zjednodušující manévr dokáže převahu černého postavení) **13.Sf4** (Ovšem teprve tato hrubá chyba prohrává. Domnívám se, že by se bílý ubránil po 13.a3 Dxc3 14.Jxc3 Jd4 15.Je3 černý má pouze výhodu dvou střelců) **13...Vd4!** **14.Sxc7** (Figura je ztracena a nepomohla ani zápletka 14.Je3 Vxf4 15.Jd5 Dxc3 16.Jbxc3 Vd4 17.Jxc7+ Kd7) **14...Dxc3 15.Jxc3 Vxc4 16.a3 Se7** (Rychlejší konec přivodilo 16...Jd4 17.Vad1 Jf3+ 18.gxf3 Vxc7) **17.Vad1 0-0** (Teď již Jd4 nic není pro 18.Se5) **18.Ve3 Vd4** (Naproti tomu ale teď Jd4 bylo

opět velmi dobré. Černý volí však stejně dobrou zjednodušující taktiku) **19.Vde1 Vd7 20.Sf4 Vfd8 21.Vg3 Sd6 22.Sxd6 Vxd6 23.Je4 Vd1** (Bývalá přebornice nebyla v době přeboru pro nemoc v rodině v dobré kondici. Československý šach 1954, 154) **0–1**

SSSR-ČSR žen v Moskvě 1954 (8.-18.10.)

(Referát Františka Jeřábka viz Československý šach 1954, 178-180. Zde i snímek, bohužel špatné kvality. Jeřábkův spíše politicky zaměřený referát jsem si dovolil nahradit pohledem z druhé strany:)

V. Čudová

Utkání šachistek SSSR a Československa

Zápasy mezi mužskými šachovými družstvy různých zemí se konají už dávno a staly se velmi častými. Kromě toho se od roku 1927 konají soutěže o mistrovství světa v šachu (má na mysli šachové olympiády – pozn. JK), kterých se zúčastňuje okolo 30 družstev. – Ale doposud se neuskutečnilo utkání mezi ženskými šachovými družstvy dvou nebo více zemí a účast žen v soutěžích družstev byla velmi vzácná, možno říci, že vyjimečná. – Masový rozvoj šachového umění, především v SSSR a zemích lidových demokracií, zvýšení úrovně hry šachistek nadhodily otázku o organizaci soutěží, odpovídajících tvůrčí spolupráci šachistek. – Prvním takovým zápasem se jeví přátelské utkání mezi ženskými reprezentacemi SSSR a Československa, konané v Moskvě od 8. do 18. října loňského roku. – Podle propozic zápasu sestávalo každé družstvo ze šesti účastnic a jedné náhradnice, která měla právo zaměnit jakoukoliv členku družstva. Takto zápas sestával ze šesti kol a bylo v něm sehráno 36 partií. – Do sestavy SSSR patřily mistryně světa E. Bykovová, mezinárodní mistryně K. Zvorykina, L. Ruděnko, O. Rubcová, O. Ignatěvová, mistryně N. Vojcik a nositelka první třídy L. Volpert. – Za tým Československa hrály již Moskvanům známá účastnice mezinárodních ženských turnajů mezinárodní mistryně N. Hrušková, šampionka Československa R. Suchá a nositelky prvních tříd K. Eretová, O. Chytilová, E. Rákosníková, M. Lopušná a E. Kočičková. – Šachy jsou mezi ženami v Československu velmi populární. Přebory Československa se konaly již v letech předválečných, a počínaje rokem 1946 se konají ženská mistrovství Československa téměř každoročně. Mistrovstvím předcházejí oblastní turnaje, a od 1952 – polofinály, které se hrají ve 2-3 skupinách. – Do poslední doby byla Hrušková vítězkou všech poválečných přeborů, kromě šampionátu r. 1952, kterého se neúčastnila. Ale v přeboru r. 1954 předstihly Hruškovou Suchá a Eretová. – R. Suchá se již dávno účastní šachových soutěží, byla vítězkou předválečných mistrovství Československa, vyhrála mistrovství 1952 a mnohokrát byla druhá za Hruškovou. – Eretová jde rychle vpřed. Zahájivše svá vystoupení ve velkých šachových soutěžích od roku 1952 jako účastnice polofinále mistrovství Československa, v roce 1953 obsadila ve finále osmé místo a v roce 1954 byla druhá. – Představitelkou mladého pokolení šachistek Československa je aspirantka univerzity Chytilová. V roce 1950 zvítězila v juniorské soutěži a v roce 1953 obsadila druhé místo v ženském mistrovství země. – Rákosníková vystupuje v šachových soutěžích od roku 1950. Třikrát startovala v šampionátech republiky. – Lopušná hraje šachy od roku 1943. Počínajíc rokem 1948 se účastní turnajů. První třídu Lopušná získala v šampionátu Československa 1948. – Náhradnice československého družstva Kočičková hraje šachy od roku 1951. V roce 1953 obsadila první místo v polofinalové soutěži a ve finále (1954) obsadila 9. místo. – Na zahájení zápasu vystoupili s pozdravnými proslovly předseda Vsesvazové šachové sekce SSSR Vinogradov a předseda šachové sekce Československa Jeřábek, kteří vyzdvihli význam prvního utkání ženských družstev pro další rozvoj šachového umění mezi ženami. – Zápas se konal v přátelské atmosféře a skončil výsledkem 29:7 ve prospěch sovětského družstva. – Pět

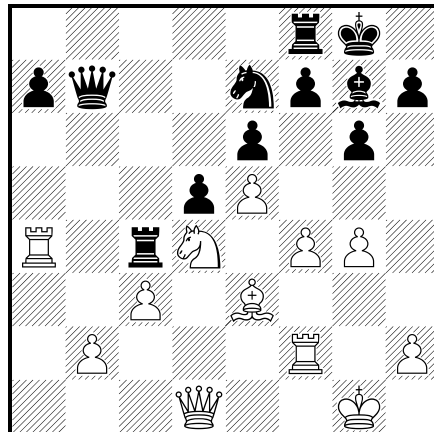
kol ze šesti skončilo výhrou sovětských šachistek, nejlepšího výsledku dosáhly ve čtvrtém kole, ve kterém vyhrály všech šest partií. Československé šachistky měly největší úspěch v pátém kole, které remizovaly. Celkem vyhrály sovětské šachistky 24 partií, prohrály 2 a remizovaly 10 partií. – Individuální výsledky jsou zřejmé z tabulky.-

		Hr	Su	Er	Ch	Rá	Lo	Ko	Body
1	Bykova	1	1	x	1	1	1	-	5x-6
2	Zvorykina	1	1	1	1	1	1	-	6-6
3	Ruděnko	x	-	1	-	1	1	1	4x-5
4	Rubcova	-	x	1	1	x	0	-	3-5
5	Ignatěva	x	1	x	1	x	x	-	4-6
6	Vojciková	1	0	1	1	1	x	-	4x-6
7	Volpertová	1	x	-	-	-	-	-	1x-2
		1	2	1	0x	1	2	0	

Největšího úspěchu mezi sovětskými šachistkami dosáhla Zvorykinová, která získala šest bodů ze 6 možných, Bykovová (5,5 ze 6) a Ruděnková (4,5 z 5). – Mezi československými šachistkami mají nejlepší výsledek Suchá a Lopušná, které dosáhly po 2 bodech ze šesti – Šampionka Československa dobře manévruje, přesně hraje koncovku. Její nedostatek – podceňování taktických úderů. – Dobré kvality turnajového bojovníka demonstrovala Lopušná. V partiích Eretové je mnoho nápadů a iniciativy, ale občas se dopouští hrubých chyb. Neúspěšně vystoupila Hrušková. – Sovětské šachistky předvedly ve většině partií dobré znalosti zahájení, zatímco jejich soupeřky v úvodní fázi partií nezdědka se ocitaly ve stísněných postaveních a občas používaly podezřelé varianty zahájení. – Ve střední hře se hosté cítili bezpečněji, než v zahájení, také koncovky nerozehrávali špatně. Obě vítězství, kterých československé hráčky dosáhly, byly výsledkem dobře vedených koncovek. ... Nedostatkem československých šachistek se jeví neumění disponovat časem na rozmyšlenou, v důsledku čehož prohrály některé partie v časové tísní, a Rákosníková v partii se Zvorykinovou překročila čas v přibližně rovné pozici. Nutno říci, že nezdědka se vyskytly časové tísně v této soutěži i u sovětských účastnic, zejména Ignatěvové a Vojcikové, které ztrácely mnoho času na promyšlení tahů při přechodu ze stádia zahájení partie do střední hry. ... (Následovalo ještě několik ukázek ze zápasu, které všechny vynecháváme – pozn. JK. (Šachmaty v SSSR 1/1955, str. 6-7. Pozoruhodné je, že na obálce tohoto čísla je fotografie utkání L. Ruděnkové s Květou Eretovou. Hle, jak získala Květa mezinárodní proslulost již v roce 1955!)

Hrušková Bělská,N - Bykova,E

Moskva /SSSR-ČSR women/ (1), 08.10.1954



V partii následovalo: **24.Da1 Vxa4 25.Dxa4 a6 26.b4 Vc8 27.Vc2 Jc6 28.Jxc6 Vxc6 29.Sd4 Sh6 30.g5 Sf8 31.Vb2 Vc4 32.Vd2 Vc6 33.Kf2 Kg7 34.Ke3 Se7 35.Kd3 Dc8 36.Db3 Db7 37.Vb2?** (Rozhodující chyba. Dopouštějíc vniknutí dámy, dostane bílý pozici, kterou lze těžko bránit. Měl se vrátit dámou na a4) **37...Db5+ 38.Ke3 Df1 39.Vf2 Dh3+ 40.Kd2 Vc4 41.Db2!** (Jinak 41...Sxb4) **41...Dh4!** (Přesnější, nez [41...h6 42.gxh6+ Kxh6 43.Se3 Kg7 44.Da1] **42.Ke1 h6 43.gxh6+ Dxh6 44.Vf3 Dh5 45.Vd3 Df5 46.Dd2 De4+ 47.Kf1 a5!** (Věž s velkou silou vstupuje do hry) **48.bxa5 Va4 49.Se3 Dh1+ 50.Ke2 Va1 51.Sf2 De4+ 52.De3 Dg2 53.Vd2 Df1+ 54.Kf3 Vxa5 55.De2 Dh3+ 56.Sg3 Va1 57.Dd3 Sc5 58.Vf2 Vg1** (a černý vyhrál. E. Kogan - Bjulletěň "XI. šachmatnaja olimpiada" 1954) **0–1**

Zvorykina,K - Hrušková Bělská,N [B65]

Moskva /SSSR-ČSR women/ (2), 10.1954

Poučná byla partie Zvorykinová-Hrušková Bělská. Použív sicilskou obranu, zvolila československá šachistka variantu, pokládanou za nevýhodnou pro černého: **1.e4 c5 2.Jf3 Jc6 3.d4 cxd4 4.Jxd4 Jf6 5.Jc3 d6 6.Sg5 e6 7.Dd2 Se7 8.0–0–0 Jxd4 9.Dxd4 0–0 10.f4 Da5 11.e5 dxe5 12.Dxe5 Dxe5?** (Lépe 12...b6) **13.fxe5 Jd5 14.Sxe7 Jxe7 15.Sd3** (Zde má černý obtížnou koncovku, protože je pro něho těžké vyvinout bělopolného střelce. Nelze 15...Sd7 pro 16.Sxh7+ a plán s 15...b6 a pak Sb7 nevychází vzhledem k hrozbě Vd7. V dalším Zvorykinová přesně využila poziční převahu a v 39. tahu se černý vzdal. L. Volpert - Bjulletěň "XI. šachmatnaja olimpiada" 1954) **1–0**

Rudenko,L - Hrušková Bělská,N [B88]

Moskva /SSSR-ČSR women/ (3), 11.10.1954

1.e4 c5 2.Jf3 Jc6 3.d4 cxd4 4.Jxd4 Jf6 5.Jc3 d6 6.Sc4 e6 7.0–0 Se7 8.Sb3 a6 9.Kh1 0–0 10.f4 Dc7 11.f5 Jxd4 12.Dxd4 b5 13.a3 e5 14.Dd3 Sb7 15.Sg5 Vac8 16.Vad1? Vfd8? 17.Df3 d5? 18.Sxf6? dxe4 19.Jxe4 Sxf6 20.Jxf6+ gxf6 21.De2 Kh8 22.c3 Sc6 23.Vf2 Db7 24.Kg1 Sd5 25.Sxd5 Vxd5 26.Vxd5 Dxd5 27.Dd2 Vd8 28.Dxd5 Vxd5 29.Ve2 Kg7 30.Kf2 Kf8 31.Ke3 Ke7 32.Ve1 Kd6 33.Vf1 Kc5 34.b3 Vd8 35.Vf3 Vg8 36.Kf2 h5 37.g3 Vd8 38.Ke2 a5 39.Vf1 Vd5 40.Ke3 Vd8 41.Vc1 Vd7 42.c4 b4 43.a4 ("Partie je dokladem, že ve střetnutí našich šachistek se sovětskými se opravdu urputně bojovalo, že hra byla dobré urovně a že naše ženy měly těžký úkol ve snaze o každou půlku." K. Průcha - Československý šach 1954, 186) "–"

Hrušková Bělská,N - Ignatieva,O [B10]
Moskva /SSSR-ČSR women/ (5), 10.1954
1.e4 c6 ~-~

Volpert,L - Hrušková Bělská,N [E87]
Moskva /SSSR-ČSR women/ (6), 10.1954

**1.d4 Jf6 2.c4 g6 3.Jc3 Sg7 4.e4 d6 5.f3 0-0 6.Se3 c6 7.Dd2 e5 8.d5 c5 9.g4 Je8 10.h4 f5
11.exf5 gxf5 12.g5 f4 13.Sf2 Sf5 14.Sh3 Dd7 15.Sxf5 Dxf5 16.Je4 Ja6 17.Je2 b6 18.0-0-0
Dd7 19.h5 Sh8 20.J2c3 Jac7 21.Vdg1 Vf5 22.Sh4 Kf8 23.Dg2 Dg7 24.Dg4 Vf7 25.g6 hxg6
26.hxg6 Vd7 27.Df5+ Kg8 28.Jf6+ Jxf6 29.Sxf6 Dxf6 30.Dxd7 Sg7 31.Je4** (E. Bykova -
Sovětskije šachmatistky, Moskva 1957, 323) **1-0**

Úryvek z knihy **Karla Opočenského** „Nad šachovnicemi celého světa“ (Praha 1960), kde se v kapitole Slůvko o Popelce cituje dopis Niny Hruškové-Bělské:

Milý mistře,

Praha 20. října 1954

Jedete do Lipska jako rozhodčí pásmového turnaje žen k mistrovství světa a já zůstávám doma. Důvod je ovšem jednoduchý a vy ho znáte: neprobojovala jsem se, skončila jsem v přeboru až na třetím místě. Vím také, že dobře znáte příčiny mého neúspěchu. Byla jsem československou šachovou přebornicí šestkrát za sebou. – Ale to dnes není ani tak podstatné jako skutečnost, že už přebornicí nejsem. Lépe řečeno, proč jí nejsem. A v tom vám dávám za pravdu: ztratila jsem přebornický titul proto, že jsem přecenila význam tak zvaných hráčských zkušeností a podcenila důležitost přípravy. Správně jste řekl, že několik krůčků na místě není nic jiného než jeden velký krok nazpět. – Když jsme se tehdy viděli a hovořili o tom mém ústupu ze slávy, řekla jsem, že lepší přicházejí na mé místo a že je právě tak čas odejít. Ano, byla jsem roztrpčená. Nezlobím se však na své tehdejší pocity, ale velmi se na sebe mrzím pro závěr, ke kterému jsem tehdy dospěla. Protože špatné není prohrávat a ztrácet, nýbrž nebojovat, nevěřit a rezignovat. – Vzpomínám skoro s pohnutím na své šachové dětství a vidím, že nikde tam na začátku nebyl nedostatek víry, odvahy a lásky. Žila jsem tehdy v Sovětském svazu a v jedenácti letech jsem už byla šachovou přebornicí Taganrogu. Pamatuju se na meziměstský zápas Rostov-Taganrog. Na poslední šachovnici nastoupily přebornice obou měst. Mojí soupeřkou byla tenkrát známá a slavná (i když později ještě známější a ještě slavnější) mistryně Gurfinkelová.*) Měla jsem před partii i při ní všelijaké pocity kromě strachu. Ten úsměv údivu a převahy, jímž mě Gurfinkelová počastovala, rozpaloval ve mně odvalu k boji. Tak jsem zvítězila. Pak přišla válka, obsazení Taganrogu a násilný transport sovětské mládeže na práci do Reichu. V jedné ruce jsem držela uzlíček a v druhé šachovnici. Tak jsem přijela do Essenu. Páni od SA náramně kroutili hlavami nad

takovým zavazadlem. Ale šachy a šachovnice se v mé představě tenkrát kryly s pojmem toho nejnnutnějšího a nejnezbytnějšího. Léta hořkosti přešla, ale šachovnici jsem zůstala věrna. A nebyla-li to zásluha v dobách úspěchů, nechci být za to chválena ani teď, když vám a sobě slibuji obnovenou věrnost šachové hře. – Pozdravujte ode mne Růženku Suchou i Květu Eretovou. Ať bojují v Lipsku co njuspěšněji za slávu československého šachu a také trochu i za mne. A nezapomeňte mi, prosím, přivést všechny partie z lipského pásmového turnaje. Musím studovat hru svých příštích soupeřek už nyní.

Vaše

Nina Hrušková-Bělská



Победительница VI чемпионата РСФСР Ю. А. Гурфинкель за партией с А. М. Барышевой

А. М. БАРЫШЕВА

Анна Михайловна Барышева (род. в 1907 году) — шахматистка второго разряда, неоднократная чемпионка города Иваново и Ивановской области. Ее спортивные успехи: чемпионат РСФСР 1948 года — III место, полуфинал первенства СССР 1948 года — III—VII места, участница финала первенства СССР 1949 года. Состоит в спортивном обществе «Спартак».

Ю. А. ГУРФИНКЕЛЬ

Юзефа Александровна Гурфинкель (род. в 1922 году) — победительница чемпионатов РСФСР и Ростова-на-Дону 1950 года (I—II места). Участница чемпионатов СССР 1947 и 1949 годов, полуфиналов VII, VIII, X и XI первенств СССР, чемпионатов Москвы 1945, 1946, 1947 и 1949 годов. Имеет первый разряд, состоит в спортивном обществе «Наука».

*) Zajímavý příspěvek na téma kouzla naší paměti. „Známa a slavná“ mistryně Gurfinkelová byla v době partie s jedenáctiletou Hruškovou sama asi ještě málo známá a slavná – 14letá šachistka. Ovšem o tři roky mladší soupeřku zcela jistě podceňovala...

Praha 1954 – IV. ročník Kovářova memoriálu (listopad-prosinec)

		1	2	3	4	5	6	7	8	9	0	1	2	Body
1	Zb. Novák	-	x	0	x	1	1	x	1	1	1	1	1	8x
2	m Stulík	x	-	1	0	0	1	1	1	1	x	1	1	8
3	A. Hruška	1	0	-	0	1	0	0	1	1	1	1	1	7
4	Ing. Hejduk	x	1	1	-	x	x	x	0	x	1	0	1	6x
5	Veselý	0	1	0	x	-	0	x	1	x	1	1	1	6x
6	m Rajkovič	0	0	1	x	1	-	1	0	1	1	1	0	6x
7	m dr. Bartošek	x	0	1	x	x	0	-	0	x	1	1	1	6
8	m Dobiáš	0	0	0	1	0	1	1	-	0	0	x	1	4x
9	Ing. Píšek	0	0	0	x	x	0	x	1	-	x	1	0	4
10	J. Hovorka	0	x	0	0	0	0	0	1	x	-	x	1	3x
11	Hrušková	0	0	0	1	0	0	0	x	0	x	-	x	2x
12	Schmidt	0	0	0	0	0	1	0	0	1	0	x	-	2x

„Turnaj kolidoval časově s finalem přeboru ČSR, ale shromáždil velmi silnou účast. Zpočátku se ujal vedení m Rajkovič, ale nakonec boj o vítězství se rozhodl jen mezi oběma prvními vítězi, když nadějný Zb. Novák udržel rozhodující partii nerozhodnou.“
(Československý šach 1955, str. 21)

Hrušková Bělská,N - Dobiáš,J [D02]

Praha /Kovář mem./, 1954

1.d4 Jf6 2.Jf3 e6 3.Sf4 b6 4.e3 Sb7 5.Sd3 Se7 6.Jbd2 d5 (Bránit postupu bílého ve středu bylo lépe tahem c5) **7.Je5 a6** (Ztrácí čas, lépe 0–0 s dalším c5 a Jc6) **8.Vc1 c5 9.c3 0–0 10.Sb1 Jbd7 11.0–0** (Nabízelo se též 11.h4!) **11...Je4** (Bude stát pěšce) **12.Jxd7** (Na 12.Jxe4 je Jxe5 dobrou výmluvou) **12...Dxd7 13.Jxe4 dxe4 14.dxc5 Db5** (Nelze 14...Dxd1 15.Vfxd1 Sxc5 pro ztrátu figury 16.b4) **15.cxb6 Dxb6 16.Db3 Dc6 17.Vfd1 Vfd8 18.Vxd8+ Vxd8 19.Vd1 Vd5 20.Vxd5 exd5 21.Se5 a5 22.Dd1** (Lépe 22.Sc2 s dalším 23.Da4, pasivního postupu nyní soupeř využije) **22...Dd7 23.Sd4 Db5 24.b3 Sa6 25.a4 Dc6 26.h3** (Mělo se stát lépe 26.f3) **26...Dd6 27.Sc2 f5 28.Dh5 g6 29.Dh6 Sf6 30.Df4 Dxf4 31.exf4 Sxd4 32.cxd4 Kf7 33.g4 Kf6 34.Kg2 Se2 35.Kg3 Ke6 36.g5 Kd6** (Remis, převaha pěšce tu nerozhoduje! Podle poznámek N. Hruškové-Bělské. Turnajový bulletin 1955, 56) “–”

V říjnu a listopadu 1955 byla Nina Hrušková-Bělská opět v Moskvě – tentokrát jako hlavní rozhodčí turnaje kandidátek mistrovství světa žen. O jejím působení v této funkci je v bulletinu z turnaje „**Turnir pretendentok**“ řada dokladů, včetně fotografií. Turnaj vyhrála Olga Rubcovová, Československo reprezentovala Růžena Suchá, která skončila na předposledním (19.) místě. Paradoxní trochu je, že v předchozích turnajích o MS žen (1950, 1952) byla Nina Hrušková-Bělská nejmladší účastnicí, zatímco Suchá byla – nejstarší hráčkou! Hrušková se zde mohla seznámit nejen s několika šachistkami, které bojovaly o mistrovství světa s legendární Věrou Menčíkovou (Sonja Graf-Stevenson, Salome Reischer), ale také s řadou významných mistrů, kteří zde působili jako sekundanti: Konstantinopolskij (vedoucí trenér sovětských hráček), Eduard Lasker (trenér Američanek), Rudolf Marič z Jugoslávie, Hans Platz z NDR, velmistr Smyslov – každodenní divák turnaje, Van Scheltinga (trenér Heemskerkové), Milko Bobocov (trenér Ivanovové) atd.

Vysoké Tatry – mistrovství ČSR žen 1956

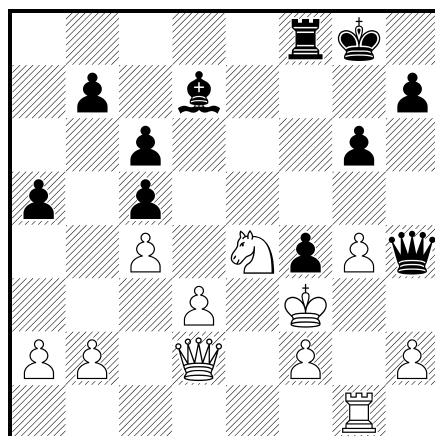
		1	2	3	4	5	6	7	8	9	0	1	2	Body
1	Hrušková	-	1	x	1	1	x	1	x	1	1	1	1	9x
2	Eretová	0	-	x	0	1	1	1	1	1	1	1	1	8x
3	Suchá	x	x	-	x	0	1	1	x	1	1	1	1	8
4	Prášilová	0	1	x	-	x	x	0	1	1	1	x	1	7
5	Lopušná	0	0	1	x	-	1	1	x	1	0	x	1	6x
6	Bláhová	x	0	0	x	0	-	x	x	1	1	x	1	5x
7	Šerá	0	0	0	1	0	x	-	1	1	1	0	0	4x
8	Veselá	x	0	x	0	x	x	0	-	0	x	1	1	4x
9	Jedličková	0	0	0	0	0	0	0	1	-	1	1	1	4
10	Sedláčková	0	0	0	0	1	0	0	x	0	-	1	1	3x
11	Feřteková	0	0	0	x	x	x	1	0	0	0	-	x	3
12	Mrózková	0	0	0	0	0	0	1	0	0	0	x	-	1x

„Po krátké přestávce se přeboru zúčastnila Nina Hrušková-Bělská. Hrála v turnaji dobře a zvítězila s náskokem celého bodu. Byla sice ve dvou partiích na pokraji porážky (s Veselou a Prášilovou), chladnokrevnou obranou však své partie zachránila. Má dobře propracovaný repertoár zahájení, velké zkušenosti, a půjde výše, podaří-li se jí vnést do své hry více ostrých momentů. Eretová byla pro mnohé favoritkou. V partiích jí však chyběla ta odvaha a elán, kterým si zvykla porážet své mužské partnery. Vadila jí také přílišná odpovědnost, pramenící z titulu loňské přebornice. K cestě vzhůru jí pomůže více klidu před partii i při nich.“
(J. Veselý - Československý šach 1956, 181, zde i spol. foto a pěkné foto vítězky)

Hrušková Bělská,N - Veselá,I [A24]

Vysoké Tatry /ch. ČSR žen/ (1), 1956

1.Jf3 Jf6 2.g3 g6 3.Sg2 Sg7 4.0-0 d6 5.c4 0-0 6.Jc3 e5 7.d3 (Bílý pojímá celé zahájení jako sicilskou hru s opačnými barvami) **7...Jh5 8.Sd2 f5 9.e3 a5!** (Brzdí připravovanou akci bílého na dámském křídle a připravuje účelný převod jezdce) **10.Vb1** (Bílý stále doufá, že se dostane na dámském křídle k iniciativě. Celá výstavba však působí příliš vyumělkovaně) **10...Ja6 11.Ja4 Jc5 12.Jxc5 dxc5 13.Sc3 De7** (Černý může být s výtěžkem ze zahájení spokojen) **14.Dc2 f4** (Solidnější bylo g5) **15.exf4 exf4 16.Vbe1 Dd6 17.Sxg7 Jxg7 18.Jg5** (Přeceňuje své možnosti) **18...c6 19.Je4 Dd4! 20.De2 Sd7 21.g4** (Posice bílého je náhle nepohodlná. Tah v partii vede k přílišným slabinám) **21...Vae8 22.Sf3** (Lépe 22.Kh1) **22...Je6! 23.Dd2** (Hrozilo Jg5) **23...Dg7!** (S hrozbou Jd4) **24.Jd6 Jd4! 25.Kg2** [25..Jxe8 Jxf3+ 26.Kg2 Jxe1+ 27.Vxe1 Vxe8 a vyhraje] **25...Vxe1 26.Vxe1 Jxf3 27.Kxf3 Df6!** (Dvojitý úder. Hrozí Dxd6 i Dh4) **28.Je4 Dh4 29.Vg1**



(Viz diagram!) **29...Dh3+?** (V oboustranné časové tísní přehlíží vůdkyně černých ihned vyhrávající tah **29...Sxg4+!** **30.Vxg4 Dh3+** a bílý se může vzdát) **30.Ke2 Sxg4+ 31.Ke1 Df3 32.Dc2** [32.Jg5 Ve8+] **32...Sf5?** (Ve8 dávalo stále vítězný útok) **33.De2! Dxe2+ 34.Kxe2** (a soupeřky se dohodly v oboustranně vrcholné časové tísní na remis. Po **Sxe4 35.dxe4 Vd8 36.Kf3 Vd4 37.Kxf4 Vxc4 38.Vd1 Vd4** má ovšem černý stále výborné vyhlídky na výhru. Při visícím praporku u obou ciferníků se však nelze náhlému smíru soupeřek příliš divit. J. Veselý - Československý šach 1956, 183) “-“

Hrušková Bělská,N - Sedláčková,M [B02]

Vysoké Tatry /ch. ČSR žen/, 1956

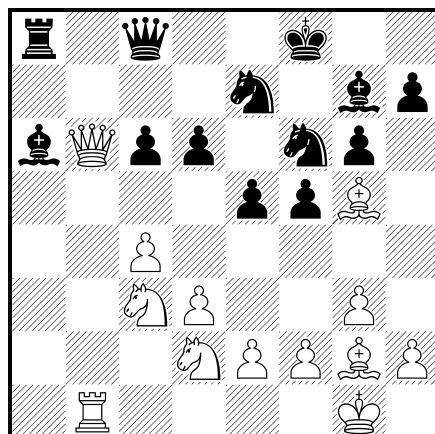
1.d3 (Přijatelný tah. V naší praxi je znám na př. z partie Průcha-Ujtelky, Banská Bystrica 1952) **1...Jf6 2.e4 d6** (c5 nebo e6 je nejlepší) **3.f4 e5 4.Jf3 Sg4 5.h3 Sxf3 6.Dxf3 Jc6 7.Se3 Se7 8.Jc3 exf4 9.Sxf4 Jd4 10.Dd1 0–0 11.Se2 Jd7 12.0–0 Sf6 13.Se3 Jb6 14.Sg4 d5 15.exd5 Jxd5 16.Jxd5 Dxd5 17.c3 Jc6 18.Sf3 Dd6 19.Se4** (Nenápadně si bílý vybudoval pěknou pozici s útočnými vyhlídkami) **19...Vad8?** (Tento přirozeně vyhlížejší tah je vážnou chybou. Mělo se stát **Se5**) **20.Dh5 g6** (Po **h6** nehraje bílý ovšem **21.Sxh6?** **gxh6 22.Dxh6+** pro **Sd4+**, ale prostě **21.Sc5**) **21.Df3 Sg7 22.Sxc6! bxc6 23.Sxa7 Dxd3 24.Dxd3 Vxd3 25.Vfd1 Vfd8 26.Vxd3 Vxd3 27.Ve1! Sh6 28.Ve8+ Kg7 29.Sd4+ f6 30.Ve7+ Kg8 31.a4! Vd1+ 32.Kf2 Kf8 33.Vxc7 Vd2+ 34.Kf3 Vxb2 35.a5 Va2 36.Va7 f5 37.a6 Ke8 38.Va8+ Kd7 39.a7 Kc7 40.Vb8** (Velmi pěkný technický výkon nové přebornice republiky! Jiří Veselý - Československý šach 1956, 182) **1–0**

Hrušková Bělská,N - Lopušná,M [A26]

Vysoké Tatry /ch. ČSR žen/, 1956

1.Jf3 Jf6 2.g3 g6 3.Sg2 Sg7 4.0–0 0–0 5.c4 d6 6.Jc3 e5 7.d3 Jc6? (Až potud shodno s partii Hrušková-Veselá z 1. utkání. Tah v partii je horší než postup, který tehdy zvolila černá) **8.Vb1!** (Tady je takový tah zcela na místě) **8...Jh5 9.Sd2 f5** (Vznikla pozice takřka shodná s pozicí v citované partii. Tam měl černý místo **Jc6** provedeno **a5!** a bílý se hrozícímu útoku na krále bránil tahem **e3**. Jak velký je to rozdíl, poznáme brzy) **10.b4! a6** (Důsledné **f4** se mělo stát) **11.a4** (Nástup pěšců na dámském křídle by mohl připomenout partii Pithart-Veselý z minulého čísla. Také tam však místo jezce stál na **c6** pěšec, takže černý byl na dámském křídle zajištěn. V naší partii se černý rozhoduje stáhnout své figury k obraně, avšak bude již pozdě) **11...Jf6 12.b5 Je7 13.Dc2 c6 14.Sg5 axb5 15.axb5 Se6 16.bxc6 bxc6 17.Vb7! Sc8 18.Vb3 Dc7 19.Vfb1 Sa6 20.Jd2** (Tak se rozehraje královský střelec, který v obou

zmíněných partiích tuto možnost neměl) **20...Vfb8 21.Db2 Vxb3 22.Dxb3 Kf8 23.Db6! Dc8**



24.Db4! (Velmi vtipný manévr, jehož dosah zůstal černému skryt) **24...Dc7? 25.Jb5! Sxb5 26.cxb5 c5** (V prohrané posici přehlíží jemný závěr) **27.Dh4 Va2 28.b6! Db8 29.Sxf6 Jc8 30.Sxg7+ Kxg7 31.b7** (Jedna z nejlepších partií ženského přeboru ČSR! J. Veselý - Československý šach 1956, 182) **1–0**

Praha – III. etapa přeboru ČSR 1957

Skupina E

		1	2	3	4	5	6	7	8	9	0	1	2	Body
1	Hašek	-	x	x	1	x	x	x	1	1	1	x	1	8
2	Mráz	x	-	1	0	0	1	1	1	1*	1	x	1	8
3	Bartošek	x	0	-	x	1	x	1	x	x	1	1	1*	7x
4	Kubánek	0	1	x	-	x	x	x	1	1	1*	x	1	7x
5	Rejdal	x	1	0	x	-	x	x	x	1	1*	1	1	7x
6	Thun	x	0	x	x	x	-	0	1	1	1	1	1	7
7	Maximovič	x	0	0	x	x	1	-	x	x	x	1	1	6
8	Příbyl	0	0	x	0	x	0	x	-	x	x	1	x	4
9	Hrušková	0	0*	x	0	0	0	x	x	-	0	1	x	3
10	Skála	0	0	0	0*	0*	0	x	x	1	-	0	1	3
11	Marha	x	x	0	x	0	0	0	0	0	1	-	0	2x
12	Kabíček	0	0	0*	0	0	0	0	x	x	0	1	-	2

„Hrušková docílila stejného počtu bodů jako její spolubojovnice (Eretová – pozn. JK) ve skupině C.“

(Československý šach 1957, str. 115)

Marha,J - Hrušková Bělská,N [B40]

Praha /III. etapa/, 1957

1.d4 e6 2.e4 c5 3.Jf3 (Umožní černému přechod do sicilské. Lépe bylo 3.d5!) **3...cxd4 4.Jxd4 a6 5.c4 Jc6** (5...Jf6 6.Jc3 Sb4 bylo lépe) **6.Jc3 Sc5 7.Jb3 Sa7 8.Sf4 Df6 9.Sg3 Jge7** (Stylovější bylo h5) **10.Dd2 e5** (Dočasné dobytí pole d4 není kompenzací za ztracené pole d5.

Správné bylo 0–0) **11.0–0–0 Jd4 12.f3 0–0 13.Sf2 Jec6 14.c5 d6!** (Uvolňuje figury černého) **15.Jxd4 Jxd4 16.Sxd4 exd4 17.Dxd4 Dxd4 18.Vxd4 dxc5 19.Vd2 Se6 20.Se2 Vfd8 21.Vhd1 Vxd2?** (Ukvapenost, lépe Vd4) **22.Vxd2 Kf8 23.f4 Ke8 24.f5 Sd7 25.Jd5 Vc8 26.Sf3 c4 27.Sg4 f6** (Nutné, protože hrozilo 28.f6!) **28.Sh5+ Kd8** [28...Kf8 29.Jxf6!] **29.Kd1 Vc5 30.Sf7 a5 31.h3 b5 32.e5** (Na první pohled rozhodující průlom. Bílý však nesprávně odhadl situaci, která vznikne po zisku kvality po 37. tahu) **32...fxe5 33.f6 gxf6 34.Jxf6 Vc7 35.Se6 Sd4! 36.Sxd7 Vxd7 37.Jxd7 Kxd7 38.b3?** (Dává černému dobré vyhlídky na výhru) **38...c3 39.Ve2 Ke6 40.Kc2 Kf5 41.Kd3 Kf4 42.Ve4+ Kg3** (Černý se snaží aktivně zasáhnout králem do posice bílého) **43.Vg4+ Kf2** (Posledními tahy pomohl bílý černému králi proniknout na velmi aktivní pole) **44.Vg8 Ke1!** (S hrozbou 45.Kd1) **45.Vf8** (Brání sice černému králi v postupu, avšak zamezit kombinaci s obětí střelce již nemůže) **45...b4 46.Vf5 e4+!!** [46...Sf2 47.Vxe5+ Kd1 48.Ve2=] **47.Kxd4 c2 48.Vc5 Kd2 49.Kxe4 c1D 50.Vxc1 Kxc1 51.g4 Kb2 52.h4 Kxa2 53.g5 a4!** (Koncovku sehrála přebornice republiky s neúprosnou přesností a elegancí. Pozn. Nina Hrušková-Bělská, Československý šach 1957, 117) **0–1**

I. šachová olympiáda žen v Emmenu 1957 (září)



(Společná fotografie hráček, trenérů a pořadatelů I. ženské olympiády. Zcela vlevo stojí hlavní rozhodčí – belgický velmistr Albéric O'Kelly de Galway)

Naše družstvo ve složení **Nina Hrušková-Bělská** a **Květa Eretová** obsadilo ve finále B 1.-2. místo spolu s USA a celkově desáté. Eretová zde získala 8,5 bodu z 11 a byla druhá nejlepší hráčka na 2. šachovnici vůbec.

Přebornice ČSR **Nina Hrušková**, která se před několika dny vrátila z ženské šachové olympiády, vypravovala v rozhovoru se zpravodajem ČTK: „První ženská šachová olympiáda, která se hrála v Emmenu v Holandsku, byla svým způsobem československou záležitostí. Soutěž nesla jméno Věry Menčíkové, československé šachistky, která sedmkrát dobyla pro Československo mistrovství světa žen v šachu a která tragicky zahynula v roce 1943 (sic!) německou bombou v Londýně. Uspořádání první ženské olympiády vzešlo také z československého návrhu v Mezinárodní šachové federaci. – Při slavnostním zakončení odevzdali hlavní rozhodčí olympiády belgický velmistr O’Kelly de Galway a čestný předseda Mezinárodní šachové federace dr. Rueb zlaté medaile vítěžkám olympiády – šachistkám Sovětského svazu. Stříbrné medaile si vybojovaly šachistky Rumunska a bronzové olympijské medaile dostaly šachistky Německé demokratické republiky. Sovětská šachistka Kira Zvorykinová obdržela zlatou medaili, věnovanou holandskou královnou Juliánou za nejlepší výsledek v soutěži. Také nejstarší účastnice olympiády, irská šachistka Chater, které je 82 let, byla vyznamenána medailí jako nejstarší propagátorka šachové hry mezi ženami. Československé šachistky se musely spokojit skromnějším sportovním výsledkem, ačkoliv ve své kvalifikační skupině dělily první a druhé místo se silným družstvem Spojených států. Musíme se pokusit,“ říká Hrušková, „napravit tento malý neúspěch na pásmovém turnaji žen k mistrovství světa, který se bude hrát v listopadu v Krakově.“

(Ref: Československý šach 1957, 175)

	Finále A	1	2	3	4	5	6	7	8	9	Body
1	SSSR	-	1	1x	1	1	1	1x	1x	2	10x
2	Rumunsko	1	-	1	1	1	2	0x	2	2	10x
3	NDR	0x	1	-	1x	1x	1x	1x	1	1x	10
4	Maďarsko	1	1	0x	-	0x	1	1x	1x	1x	8x
5	Bulharsko	1	1	0x	1x	-	1	1	0	2	8
6	Jugoslávie	1	0	0x	1	1	-	1x	2	0x	7x
7	Anglie	0x	1x	0x	0x	1	0x	-	1	1x	7
8	NSR	0x	0	1	0x	2	0	1	-	1	6
9	Holandsko	0	0	0x	0x	0	1x	0x	1	-	4

	Finále B	1	2	3	4	5	6	Body
1	USA	-	1	1x	1x	2	2	8
2	ČSR	1	-	1	2	2	2	8
3	Polsko	0x	1	-	2	2	2	7x
4	Dánsko	0x	0	0	-	2	2	4x
5	Irsko	0	0	0	0	-	1	1
6	Skotsko	0	0	0	0	1	-	1

	G	r	o	u	p	l	F	i	n	a	l	B							
	1.	2.	3.	4.	5.	6.	7.	1	2	3	4	5	Body	Hry	+	=	-		
	Rom	Irl	Fra	Urs	Ned	Bye	Fin	SCO	Den	Pol	Irl	Usa							
1	Hrušková	1	0	1	0	0		x	1	1	0	1	0	5x	11	5	1	5	50%
2	Eretová	0	x	1	0	1		1	1	1	1	1	1	8x	11	8	1	2	77,3%
		1	0x	2	0	1		1x	2	2	1	2	1						

Hezká vzpomínka na I. ženskou šachovou olympiádu je uveřejněna na této webové adrese:
<http://www.chessbase.de/nachrichten.asp?newsid=6632>

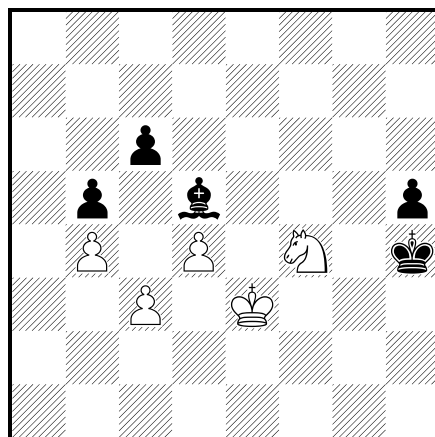
Holuj,K - Hrušková Bělská,N [C78]

Emmen /Women ol/ (4), 14.09.1957

1.e4 e5 2.Jf3 Jc6 3.Sb5 a6 4.Sa4 Jf6 5.0-0 Sc5 6.c3 b5 7.Sb3 d6 8.d4 Sa7 9.dxe5 Jxe5
 10.Jxe5 dxe5 11.Dxd8+ Kxd8 12.Sxf7 Sb7 13.Jd2 Vf8 14.Sb3 Jxe4 15.Jxe4 Sxe4 16.Sg5+
 Kc8 17.Vad1 Kb7 18.Sh4 Sc6 19.Se6 e4 20.Vfe1 g5 21.Sg3 h5 22.h4 g4 23.Ve2 Vae8
 24.Sd7 Ve7 25.Sxc6+ Kxc6 26.Vde1 Kd5 27.b3 Sb6 28.Vd1+ Kc6 29.Vde1 Kd5 30.Vd1+
 Kc6 31.c4 Vf5 32.Vde1 bxc4 33.Vc2! Vc5 34.b4 Vb5 35.a3 Vf5 36.Vxc4+ Kd5 37.Vc2 e3
 38.Vd1+ Ke6 39.fxe3 Sxe3+ 40.Kh2 Vd5?? 41.Vc6+! Vd6 42.Sxd6 cxd6 43.Vxcd6+ Kf5
 44.Vxa6 Sf4+ 45.Kg1 g3 46.Kf1 Ve4 47.b5 Se5 48.Vd5 Vxh4 49.b6 Vh1+ 50.Ke2 Ke4
 51.Vd1 Vh2 52.Va4+ Kf5 53.Kf3 h4 54.Va5 h3 55.b7 (Szachy 1957, 338) 1-0

Van de Veen - Hrušková Bělská,N

Emmen /Women ol/, 09.1957



(Černý vkládal naděje do volného pěšce h5, bílý však zapsal správný tah: **48.Jxd5!** (Teď černý vynuceně prohraje) **48...Kg3** [48...cxd5 49.Kf4 Kh3 50.c4! dxc4 51.d5 c3 52.Ke3 c2 53.Kd2 Kg2 54.d6 h4 55.d7 h3 56.d8D+-] **49.Je7 Kg2 50.Jf5 Kg1 51.Kd3 Kf2 52.c4 bxc4+ 53.Kxc4 Kf3 54.d5** (Šachmaty za 1957 g., 243) 1-0

Meziměstské utkání Praha - Brno 1957

(29. září Radiopalác v Praze 12)

Brno vyhrálo 17,5:12,5!

		Praha			Brno
1	km	dr. Alster	½	km	Blatný F.
2	km	Zíta	½	km	dr. Florian
3	km	Podgorný	0:1	km	Koska
4	km	Stulík	1:0	km	dr. Kopřiva
5	km	Běták	0:1	km	ing. Olexa

6	km	Eret	0:1	km	Tikovský
7	km	Vysloužil	½	km	Laštovička
8	km	Veselý	0:1	km	dr. Švábenský
9	km	Brát	0:1	km	Platovský
10	km	Průcha	1:0	I	Felix
11	km	Hašek	1:0	I	Rybníček
12	km	Hájek	½	I	Pechan
13	km	Ratolístka	½	I	Gillar
14	km	Lukeš	0:1	I	Kučera
15	I	Srb	1:0	I	Vaňura
16	I	dr. Dvořák	½	I	Richter
17	I	Skácel	1:0	I	Macháček
18	I	Jeřábek	0:1	I	Koblížek
19	I	dr. Mach	½	I	dr. Zeman
20	I	Kanta	0:1	I	Pokorný
21	I	Hrušková	0:1	II	Prášilová
22	II	Feřteková	½	II	Sedláčková
23	II	Veselá	0:1	II	Drobilková
24	II	Stulíková	0:1	II	Florianová
25	II	Paulová	½	III	Gillarová
26		Soukal	½	I	Majtner
27	II	Vanka	½	II	Zůbek
28	II	Hruška	1:0	II	Kolář
29	II	Haczel	0:1	IV	Madarasz
30	II	Pinkas	1:0	III	Vališová
		12,5			17,5

(Kronika MŠS Brno 1957-1965)

Prášilová,D - Hrušková Bělská,N [A96]

Praha-Brno mt, 29.09.1957

1.d4 f5 2.g3 Jf6 3.Sg2 e6 4.Jf3 Se7 5.0-0 0-0 6.c4 d6 7.Jc3 Je4 (Zajímavé varianty vznikají po: 7...De8 8.Ve1 Dg6 9.e4! fxe4 10.Jxe4 Jxe4 11.Vxe4!) **8.Dc2 Jxc3 9.Dxc3 Sf6 10.b3 e5** (Jinou možností bylo c5) **11.Sb2!?** (Odvážná poziční oběť pěšce) **11...exd4 12.Dd2** (Brát na d4 ovšem bílý nesmí) **12...c5 13.Vad1 De7?** (Jedinou možností, jak se černý mohl snažit prokázat nesprávnost soupeřovy koncepce, bylo zahrát Se5 s dalším f4. Ani pak však není vše jasné) **14.Vfe1! Vd8 15.e3!** (Tímto průlomem získá bílý sloupec d a na něm dostane zpět pěšce) **15...dxe3 16.Vxe3 Df8 17.Sxf6 Dxf6 18.Vd3! Jc6 19.Vxd6 Se6 20.De3! Vxd6 21.Vxd6 Da1+ 22.De1!** (Přechází do lepší koncovky) **22...Dxe1+ 23.Jxe1 Ve8 24.Sxc6 bxc6 25.Jd3!** [25.Vxc6? Sd7] **25...Sc8 26.Jxc5 f4 27.Kg2** (Jinak by černý zahrál nepříjemné Sh3!) **27...fxg3 28.hxg3 Kf7 29.Vxc6** a bílý vyhrál ve 43 tazích. Nové přebornici republiky se pěkně podařilo využít chybného 13. tahu černého. Československý šach 1958, 14. 1-0

Mariánské Lázně 6.-11.10.1957 – přebor ČSR družstev

		1	2	3	4	5	6	Bo	Sc	Los
1	Dynamo Praha	-	5x	6	8	5x	6	5	31	4
2	Posista Praha	4x	-	9	5	7	6	3x	31x	6
3	Slovan Bratislava	4	1	-	6	5x	5x	3	22	1
4	Spartak ZJŠ Brno	2	5	4	-	6	5x	2x	22x	5
5	Slovan ÚNV Brat.	4x	3	4x	4	-	6x	1	22x	2
6	Slavia Praha Zdrav.	4	4	4x	4x	3x	-	0	20x	3

	ZJŠ Brno	ÚN	Zd	Dy	Ou	Br	Body
1	Švábenský	0	½	1	0	0	1x
2	Platovský	1	0	½	1	½	3
3	Kučera	0	0	0	0	1	1
4	Ličman	0	0	-	0	-	0
5	Žemla	1	1	0	½	0	2x
6	Krejčí M.	1	1	0	½	½	3
7	Charous	0	1	½	1	0	2x
8	Piják	1	0	0	0	0	1
9	Brablč	1	1	0	1	½	3x
10	Prokešová	1	1	0	1	1	4
11	Kratochvíl	-	-	0	-	½	0x
12	Hlaváč	-	-	-	-	-	-

Sestavy:

Dynamo Praha: 1. Podgorný, 2. Vysloužil, 3. Průcha, 4. Rosenblatt, 5. Brát, 6. Hovorka, 7. Ratolístka, 8. Fabián, 9. Teissig, 10. Hruška, **Hrušková**, Feřteková.

Slovan ÚNV Bratislava: Šefc, Potůček, Ramharter, Hukel, Nemeč, Selecký, Perl, Kralovič, Košinar, Matyasová

Zdravotník Praha: Filip, Pachman, Prokop, Jeřábek, Kijonka, Filip II, Bouček, Kácha, ing.Holub, Pitlová

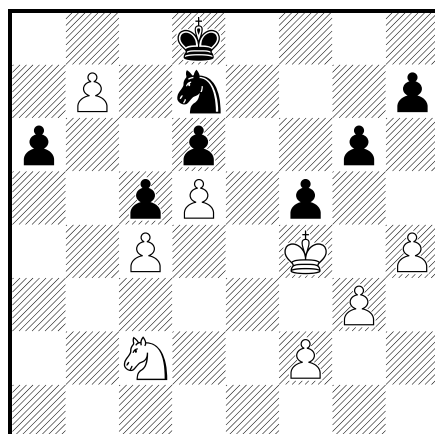
Posista Praha: Alster, Stulík, Urbanec, Lukeš, Dvořák, Flohr M., Suchánek, Jansa, Roule, Stulíková

Slovan Pravda Bratislava: Ujtelky, Kozma, Delmár, Lax, Černý, Dobřík, Ivančo, Zapletal, Gregušová, Sedlák

(Referát Československý šach 1957, 161)

Hrušková Bělská,N - Stulíková

CZEchT Mariánské Lázně (2), 1957



(Nejlepší výsledek na ženské šachovnici zaznamenala mistryně republiky Nina Hrušková 4,5 bodu z 5 možných. V její partii se Stulíkovou (Posista) došlo po přerušení k pozici na diagramu: **42...Ke7 43.Kg5 Kf7 44.Kh6 Kg8 45.h5 Kf7 46.Kxh7 gxh5 47.Kh6 h4 48.gxh4 Kf6 49.Ja1 a5 50.Jc2 a4 51.Ja3 Jb8 52.Jb5 Jd7 53.h5 Jb8 54.Kh7 Kf7 55.Jxd6+ Kf8 56.Jb5 Kf7 57.h6 Jd7 58.Jd6+ Kf8 59.Kg6** a černý se po několika tazích vzdal. Československý šach 1957, 163. Kráceno) **1–0**

Hrušková Bělská,N - Gregušová [A15]

CZEchT Mariánské Lázně (4.10), 10.10.1957

(Dynamo Praha-Slovan Pravda) **1.Jf3 Jf6 2.g3 d6 3.c4 e5 4.d3 h6 5.Sg2 c6 6.Jc3 Jbd7 7.Jd2 Se7 8.b4 a6 9.a4 0–0 10.b5 c5 11.bxa6 Vxa6 12.0–0 Jh7 13.Db3 b6 14.Jdb1 Jdf6 15.Ja3 Dd7 16.Jab5 Sb7 17.f3 Sc6 18.Sd2 Kh8 19.Va2 Jg8 20.e4 f5 21.Jd5 Sxd5 22.cxd5 f4 23.g4 Dd8 24.Vfa1 Jgf6 25.h3 Jd7 26.a5 Jhf6 27.axb6 Vxa2 28.Vxa2 Jxb6 29.Sa5 Jfd7 30.Vb2 Db8 31.Ja3 Sd8 32.Da2 Da7 33.Jb5 Db8 34.Db1 Vf7 35.Se1 Ja4 36.Vb3 Jdb6 37.Ja3 Vb7 38.Jc4 Sc7 39.Sa5 Da7 40.Vb5 Jxc4 “–”**

Výstřížek z Večerní Prahy 1957:

Proč Eretová a ne Hrušková?

Praha (VP): Polští šachisté připravují mezinárodní pásmový turnaj žen, jehož vítězky postoupí do mezipásmového kvalifikačního turnaje. Ten rozhodne o tom, kdo nastoupí k rozhodnému utkání o světový primát, jehož držitelkou je sovětská reprezentantka Rubcová. Na tento pásmový turnaj nominovala šachová sekce ČSTV druhou hráčku našeho žebříčku Eretovou a ne přebornici republiky Hruškovou. Pracovníci šachové sekce nám své rozhodnutí zdůvodnili takto: - O nominaci reprezentantů nerozhoduje pouze přebor republiky, ale i výsledky dalších utkání, především mezinárodních. A zde právě Hrušková neprokázala v poslední době nejlepší formu, zatím co Eretová několikrát příjemně překvapila. Proto ústřední sekce šachu rozhodla, aby kandidátky reprezentační pocty nastoupily k utkání, jehož výsledek měl být rozhodující pro konečnou nominaci. Hrušková však odmítla k této partii nastoupit, a tak byla Eretová automaticky zařazena na první místo při reprezentačním výběru a Hrušková na druhé. Není však vyloučeno, že nakonec nás budou na pásmovém turnaji reprezentovat obě naše nejlepší šachistky, protože se může dobře stát, že po konečné uzávěrce přihlášek bude ČSR povolena účast dvou reprezentantek. – I když právo nominace samozřejmě přísluší orgánům

ČSTV, přece jen se nám zdá, že v tomto případě nebylo rozhodnuto šťastně. Vzájemné srovnání výkonů obou hráček na olympiádě, kde Hrušková hrála na první a Eretová na druhé šachovnici, je totiž problematické a až do zmíněného turnaje (podle nasazení na šachovnice) nebylo pochyb o pořadí Hrušková – Eretová. Jestliže po něm vznikly pochybnosti, měla podle našeho názoru rozhodnout skutečnost, že Hrušková je přebornicí republiky. Neshledáváme však rovněž správné, že se Hrušková na protest odmítla zúčastnit letošního přeboru republiky.

(A jak to dopadlo? Viz tabulku pásmového turnaje v Krakově. Nakonec tam jely obě hráčky, Eretová skončila druhá a postoupila, Hrušková skončila v poli poražených... JK)

Pásmový turnaj žen Krakow 1957

(15.11.-1.12.)

			1	2	3	4	5	6	7	8	9	0	1	2	3	Body
1	Pogoreviciová	Rum.	-	x	x	1	x	1	1	x	0	1	x	1	1	8x
2	Eretová	ČSR	x	-	0	x	0	x	1	1	1	1	x	1	1	8
3	Holuřová	Polsko	x	1	-	x	0	x	x	0	1	1	1	0	1	7
4	Kerteszová	Maď.	0	x	x	-	x	0	0	x	1	1	1	1	1	7
5	Hönschová	NDR	x	1	1	x	-	0	1	1	0	x	0	0	1	6x
6	Altrichterová		0	x	x	1	1	-	x	1	1	0	0	x	x	6x
7	Ivanovová	Bulh.	0	0	x	1	0	x	-	x	x	x	1	1	1	6x
8	Asenovová	Bulh.	x	0	1	x	0	0	x	-	1	x	0	1	1	6
9	Litmanowitzová	Polsko	1	0	0	0	1	0	x	0	-	x	1	1	1	6
10	Hrušková	ČSR	0	0	0	0	x	1	x	x	x	-	1	x	1	5x
11	Teodorescuová	Rum.	x	x	0	0	1	1	0	1	0	0	-	x	1	5x
12	Baumannová		0	0	1	0	1	x	0	0	0	x	x	-	1	4x
13	Enevoldsenová	Dánsko	0	0	0	0	0	x	0	0	0	0	0	0	-	0x

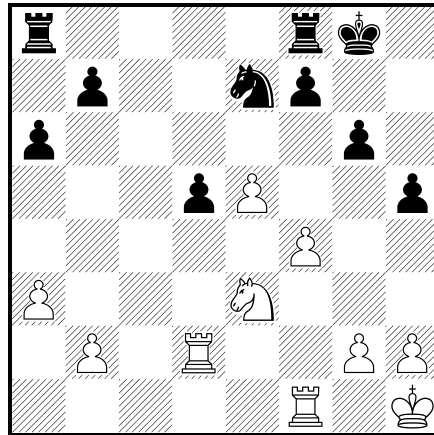
„Na druhém místě se umístila naše reprezentantka Květa Eretová. Dokázala tak přesvědčivě, že je dnes naší nejspolehlivější reprezentantkou, která má všechny předpoklady k dalšímu úspěšnému růstu. Zvláště je nutno ocenit její bojovnost. Po prohře dvou partií v prvních dvou utkáních se nedala deprimovat a mohutným náparem (6,5 bodu ze 7 partií!) se probjovala do čela turnaje, takže k zajištění postupu jí stačilo v posledních třech utkáních remisovat... Výsledek druhé naší reprezentantky v tomto turnaji Hruškové není úspěšný a podobně jako v Emmenu naznačil určitou tvůrčí krizi. V jednotlivých partiích se dopouštěla hrubých chyb, její hra v Krakově měla ráz povrchnosti a unáhlenosti.“

(J. Šajtar - Československý šach 1958, 9, zde i foto spol.)

Eretová,K - Hrušková Bělská,N [B07]

Krakow ztW Krakow (8), 24.11.1957

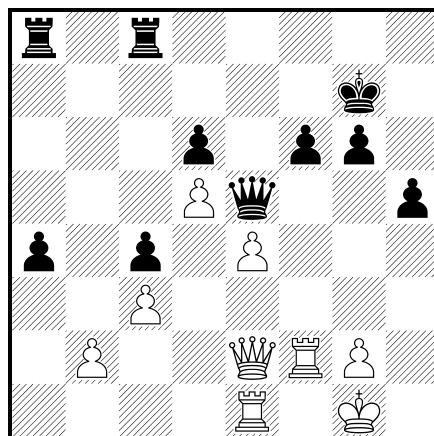
1.e4 d6 2.d4 Jf6 3.Jc3 c6 4.f4 e6 5.Jf3 d5 6.e5 Jg8 7.Sd3 c5 8.dxc5 Sxc5 9.De2 Jc6 10.a3 a6 11.Jd1 Jd4 12.Jxd4 Sxd4 13.Se3 Sxe3 14.Jxe3 Je7 15.0-0 Db6 16.c3 g6 17.Kh1 h5 18.Vac1 Sd7 19.Df2 Dd8 20.c4 Sc6 21.cxd5 Sxd5 22.Sc4 0-0 23.Vcd1 Da5 24.Sxd5 exd5 25.Dd2 Dxd2 26.Vxd2



26...Vfd8 27.Vfd1 Vac8 28.h3 h4 29.Kg1 Kf8 30.Kf2 Vc7 31.Kf3 Vcd7 32.Jg4 Jg8 33.Ke2 Ke7 34.Je3 Ke6 35.Jc2 Jh6 36.Jd4+ Ke7 37.Vc2 Jf5 38.Kf3 Jxd4+ 39.Vxd4 Ke6 40.Kg4 Vh8 41.Vc5 g5 42.Vb4 gxf4 43.Kxf4 Vg8 44.Vb6+ Ke7 45.Vc2 Vg3 46.Vh6 d4 47.Vd2 Ve3 48.Vxh4 Ve1 49.Vh6 Vd5 50.Vd6 Vdxe5 51.V6xd4 Kf6 52.Vd6+ Kg7 53.Vb6 V1e2 54.Vxe2 Vxe2 55.b4 Ve7 56.g4 Kh7 57.h4 Kg7 58.h5 Kh7 59.Kf5 Kg7 60.Kf4 1-0

Mirosława Litmanowicz ve své knize „Moja przygoda s szachami“, Warszawa 2005, str. 120 píše, jak bylo obtížné hrát bez sekundanta a uvádí tuto příhodu:

Hrušková Bělská,N - Litmanowicz,M
 Krakow zt /women/ (11), 1957



V 11. kole jsem odložila partii z Češkou Ninou Hruškovou (bílé) s pěšcem víc. Černý má lepší pozici. Ale téhož večera byl odvolán Bogdan (*Sliwa - její sekundant, pozn. JK*) z havarijních důvodů z budovy a byl pryč až do rána. V té partii jsem dosáhla pouze remízy, ale jsem přesvědčena, že Bogdan by zcela jistě našel cestu k výhře. Možná tuto: **42...a3 43.bxa3**

Vxa3 (V úvahu přicházelo 43...Dxc3, což se zdá lepším tahem) **44.Vef1 Vf8 45.Dxc4** a teď jsem zahrála **45...Dxc3?** a remízovala jsem. Šance na vítězství byly po: 45...Vxc3 s dalším 46.Da4 Vc7 47.Vf4 Vff7 48.Da6 Vc2 49.Dd3 Va2 50.Dc4 Vd2 51.Db3 Va7 52.Vxf6 Dxe4 53.Df3 Dxf3 54.V6xf3 Vxd5 a dál hraje černý se dvěma pěšci více. **Remíza**
 Poznámka: Naše hráčky ovšem v Krakově žádného sekundanta neměly!

Mezinárodní šachový zápas v Praze 1958 (4.-5.1.)

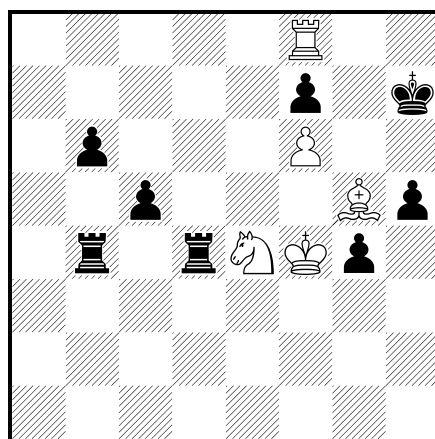
Dynamo Praha vs. SC Oberschöneweide Berlin

	Praha		Berlin	
1	Zíta	½ ½	Fuchs	½ ½
2	Podgorný	½ ½	Golz	½ ½
3	Vysloužil	0 1	Koch	1 0
4	Průcha	½ ½	Platz	½ ½
5	Brát	1 1	Rittner	0 0
6	Ratolíška	½ ½	Handel	½ ½
7	Hruška	0 0	Baumbach	1 1
8	Rosenblatt	1 0	v. Schindler	0 1
9	Fabian	1 1	Kollberg	0 0
10	Hrušková	1 ½	Karau	0 ½
		6 5x		4 4x

(Československý šach 1958, 25)

Karau - Hrušková Bělská,N

Praha /Dynamo-TSC Berlin/ (2), 01.1958



Die Partie wurde nach dem 40. Zuge von Schwarz in vorstehender Stellung abgebrochen, und die Spielerinnen standen, umgeben von zahlreichen Zuschauern - noch am Brett, als es plötzlich hiess, die drei abgebrochenen Partien (Zita-Fuchs, Brát-Rittner und Karau-Hrušková) seien durch eine Vereinbarung der beiden Mannschaftsleiter, Br. Ullrich und Dr. Teissig, beendet, und diese Partie dabei remis gegeben worden. Wie erschrocken war doch Frau Karau bei dieser Kunde, denn sie hatte gerade den Zug **41.Vxf7+** abgegeben und war

eben daran, die Früchte ihrer fünfstündigen Anstrengungen zu ernten, z. B. 41...Kg8 42.Tb7! Txe4+ 43.Kf5 nebst f7+, Lh6+ und f8D. Oder **41...Kh8 42.Vb7! Vxe4+ 43.Kf5 Ve8 44.f7 Vf8 45.Kg6** nebst Lf6 matt. - Vergeblich bemühten sich die tschechischen Meister, die Partie ihrer Meisterin zu retten, und noch tagelang war diese Stellung und ihr kurioser Remisausgang in Prager Schachkreisen der Gesprächsstoff Nr. 1. Schach 3/1958, Seite 37) “-“

Meziměstské utkání Brno - Praha 20.4.1958

Praha zvítězila 20:10

„Zdá se, že dávná tradice meziměstských utkání Praha – Brno je opět natrvalo vzkříšena, neboť vybraná družstva obou měst se utkávají spolu již po tři roky po sobě. V roce 1956 u příležitosti výstavy v Brně skončilo utkání vítězstvím Brna v poměru 17,5:12,5, o rok později v Praze opět vyhrálo Brno v poměru 13,5:11,5.*) K letošnímu srovnání sil se podařilo zainteresovat valnou většinu státních reprezentantů a tak konečně družstvo Prahy bylo jednou opravdu reprezentační. MV ČSTV Praha pověřil přípravou pražského družstva našeho velmistra L. Pachmana, který se svého úkolu zhostil s úspěchem. Všechna péče a úsilí, jež se střetnutí věnovalo, přineslo své ovoce v podobě výrazného vítězství v poměru 20:10 ve prospěch družstva Prahy. Další podrobnosti jsou patrné z následujícího přehledu. Hrál se v Brně dne 19. dubna... Na lichých šachovnicích měli pražští hráči bílé figury.“
(Československý šach 1958, 93)

*) Zřejmě nepřesnost, podle kroniky MŠS v Brně to bylo obráceně. Pozn. JK

	Brno				Praha	
1	Blatný F.	km	x	x	Pachman	vm
2	Dr.Florian	km	0	1	Dr.Alster	ms
3	Dr.Kopřiva	km	0	1	Rejříř	im
4	Ing.Olexa	km	0	1	Zíta	ms
5	Koska	km	x	x	Herink	km
6	Prof.Čučka	km	1	0	Stulík	km
7	Dr.Švábenský	km	x	x	Pithart	km
8	Ing.Hostinský	km	x	x	Eret	km
9	Laštovička	km	0	1	Urbanec	km
10	Tikovský	km	x	x	Vysloužil	km
11	Platovský	km	x	x	Průcha	km
12	Felix	I	1	0	Holas	km
13	Pechan	I	0	1	Běták	km
14	Rybníček	I	0	1	Záruba	km
15	Vykydal	I	x	x	Brát	km
16	Leitner	I	1	0	Hájek	km
17	Richter	I	0	1	Skácel	km
18	Zikuška	I	0	1	Hruška	km
19	Vaňura	I	x	x	Dr.Dvořák	I
20	Pospíšil	I	1	0	Grgurič	I
21	Prášilová	I	0	1	Eretová	I
22	Sedláčková	II	0	1	Hrušková	im
23	Florianová	III	x	x	Pitlová	II
24	Kočíčková	II	1	0	Paulová	II
25	Prokešová	III	0	1	Balášová	II

26	Lička	II	0	1	Soukal	I
27	Zimmer	IV	0	1	Jansa	II
28	Točev	IV	0	1	Vanka	II
29	Schuster	IV	x	x	Kaválek	III
30	Vykoukal	V	0	1	Janata	III

(Kronika MŠS v Brně 1957-1965)

Hrušková Bělská,N - Pitlová,L [C06]

Oblastní přebor teams /sk. A/, 1958

Dynamo Praha-Slovan Zdravotník. **1.e4 e6 2.d4 d5 3.Jd2 Jf6 4.e5 Jfd7 5.Sd3 c5 6.c3 Jc6 7.Je2 Db6 8.Jf3 cxd4 9.cxd4 Se7** (Pasivní, v úvahu přicházelo buď Sb4+ nebo f6) **10.0–0 f6 11.Jf4! Jb4?** (Bylo nutno přidržet se pasivní taktiky. Nebylo dobré ani 11...fxe5 12.Jxe5 Jdxe5 13.dxe5, načež nelze 13...Jxe5 pro 14.Dh5+ Jf7 15.Sxh7! s dalším 16.Jg6) **12.Sb1 fxe5 13.Jxe5 Jxe5 14.dxe5 Sd7?** (Nutné bylo reagovat na hrozbu 15.Dh5+) **15.Dh5+ Kd8 16.Jg6! Se8** (To měla být pointa obrany černého) **17.Sg5 Jc6 18.Jxe7!** (Překvapení. Na Sxh5 19.Jxd5+ Ke8 20.Jxb6 by měl bílý materiální i poziční výhodu) **18...Jxe7 19.Dh4 Dc7 20.Sd3 h6 21.Vac1 Sc6 22.b4 a6 23.a4! Ve8 24.Se3! b5** (Nebylo možno Dxe5 pro 26.Sb6+ s dalším 27.b5! a bílý získá figuru) **25.axb5 axb5 26.Sxb5 Kd7 27.Sxc6+ Jxc6 28.b5** (a černý se vzdal. Nina Hrušková - Československý šach 1958, 106) **1–0**

Eretová,K - Hrušková,N [C41]

Praha /teams/, 17.01.1961

Dynamo-Zdravotník **1.e4 e5 2.Jf3 d6 3.d4 Sg4 4.Se3 exd4 5.Sxd4 Jc6 6.Sb5 a6 7.Sxc6+ bxc6 8.Jc3 Je7 9.h3 Se6 10.Jg5 c5 11.Se3 Jg6 12.Jxe6 fxe6 13.Dg4 Dd7 14.0–0–0 Df7 15.f4 Se7 16.g3 0–0 17.h4 Vfb8 18.h5 Jf8 19.Vhf1 Sf6 20.e5 Se7 21.f5 Vb4 22.Dh3 Vab8 23.fxe6 De8 24.Df5 dxe5 25.Df7+ Kh8 26.Jd5 Ve4 27.Jxe7 Vxe3 28.Dg8# 1–0**

(Z archivu Květy Eretové)

Jelizaveta Bykovová i nadále mistryní světa

Dne 7. ledna t. r. (1960) byla v Ústředním šachovém klubu SSSR v Moskvě na slavnostním zakončení prohlášena Jelizaveta Bykovová mistryní světa. Svůj titul obhájila v zápase na 16 partií s vítězkou kandidátského turnaje Kirou Zvorykinovou. – Zápas o mistrovství světa byl tedy i tentokrát sovětskou záležitostí. Byl to jubilejní zápas. Uplynulo deset let, co byl organizován Mezinárodní šachovou federací poprvé po druhé světové válce ženský turnaj o mistrovství světa, v němž zvítězila leningradská šachistka Ludmila Ruděnková. Od té doby titul přebornice světa drží sovětské šachistky. V r. 1953 po vítězném zápase s Ruděnkovou se stala mistryní světa Jelizaveta Bykovová, v r. 1956 titul nakrátko ztratila v utkání s Olgou Rubcovovou a opět jej dobyla v odvetném zápase r. 1958. Obě soupeřky, jak Moskvanka Bykovová, tak i reprezentantka hlavního města Běloruské SSR – Minska – Zvorykinová, nastoupily k zápasu s pevnou vůlí zvítězit. Kira Zvorykinová hrála v zápase ostrý kombinační šach, čemuž podřizovala výběr variant v zahájení. Její hra se vyznačovala nešablonovitostí a podnikavostí. – avšak přes několikrát dosaženou aktivnější a lepší pozici nedokázala Zvorykinová udržet převahu do rozhodujícího konce partií. Setkala se vždy s rozváznou a přesnou obranou své soupeřky, mistryně světa Jelizavety Bykovové, která ukázala, že šach je záležitost nejen logického myšlení, fantazie a dobrých teoretických znalostí, ale že v takovém zápase mimořádnou úlohu hraje i okamžitá sportovní forma, nervový stav soupeřky, chladnokrevná houževnatost v těžkých obranných pozicích. Nemalou úlohu ve vrcholných soutěžích hraje také analýza přerušených partií i psychologický výběr zahájení. Bykovová přesvědčivě zvítězila, podala ucelenější výkon a dovedla se překlenout přes prohru v první

partii. Zápas vlastně skončil po 13. partii, kdy za stavu 8,5:4,5 dosáhla Bykovová předepsaného počtu bodů. Vyhrála šest partií, její vyzývatelka dvě a pět partií skončilo nerozhodně. Titul mistryně světa Bykovová obhájila již ve 12. partii, když dosáhla 8 bodů (pro obhájení stačil totiž nerozhodný výsledek). – Zápas se hrál v tempu stanoveném pro vrcholné šachové soutěže: třikrát týdně, čas na rozmyšlenou 2 a půl hodiny na 40 tahů atd. Obě soupeřky měly sekundanty: mistryně světa – Jefima Kogana, nadaného kandidáta mistra sportu a šachového teoretika z Oděsy, a vyzývatelka – moskevského mistra Michaila Bonč-Osmolovského. – Všechny partie zápasu se vyznačovaly bojovností a úpornou snahou obou soupeřek zvítězit. Právě proto se obě dostávaly skoro v každé partii do časové tísně, která mnohdy narušila ucelenost jednotlivých partií. – Celý zápas byl provázen velkým zájmem veřejnosti, tisku, rozhlasu a televize. K vytvoření vysoce sportovního a tvůrčího prostředí přispělo také moskevské obecnstvo, jež živě reagovalo na výkony obou soupeřek. – Soutěže o mistrovství světa v ženském šachu jsou nyní na důstojné organizační základně, která z iniciativy především sovětských šachových pracovníků je nyní pevně zakotvena v řádech FIDE. Tato skutečnost má rozhodující vliv na rozvoj ženského šachu. Nepochybuji, že i nynější zápas bude mít velmi příznivý vliv na další rozvoj ženského šachu ve světě. – Prvenství sovětského ženského šachu plně odpovídá rozvoji společenských sil a růstu blahobytu v Sovětském svazu. Je to důležitý svědectví vysoké a bohaté kultury SSSR v oblasti zájmů a ušlechtilých zábav. Zvláště v posledních letech došlo v SSSR k prudkému rozvoji ženského šachu, vyrostla řada šachistek mezinárodní úrovně, jak jsme je poznali z posledních ženských přeborů SSSR. – Funkci rozhodčího jsem plnila s vědomím odpovědnosti a cti, jež se mým jmenováním do této funkce dostalo našemu šachu. Svůj úkol jsem mohla zdárně splnit především proto, že jsem měla bezvýhradnou podporu obětavých sovětských funkcionářů a sovětské šachové federace. Byl to pro mne úkol radostný a snad i zajímavější než před pěti lety na kandidátském turnaji, protože jsem se mohla soustředit i na obsah jednotlivých partií. Jsem ráda, že jsem mohla tak přispět k dalšímu rozvoji ženského šachu. (Nina Hrušková-Bělská – Československý šach 1960, str. 34. Zde i 2 fotky a tabulka průběhu zápasu i přehled použitých zahájení)

Zvorykina,K - Bykova,E [B66]

Wch (Women) Moscow (7), 12.1959

1.e4 c5 (Obdobně jako v páté partii se hraje sicilská hra. Další průběh partie nás přesvědčuje o tom, že teoreticky byla lépe připravena mistryně světa Bykovová) **2.Jf3 Jc6 3.d4 cxd4 4.Jxd4 Jf6 5.Jc3 d6 6.Sg5 e6 7.Dd2 a6 8.0–0–0 h6** (V poslední době se často hrává 8...Sd7, což po 9.f4 Se7 10.Jf3 b5 11.Sxf6 gxf6 12.f5! Da5 nebo 12...b4 vede k oboustranně ostré hře. Zajímavé je rovněž 8...Se7, jak ukázal průběh partie Nikitin-Tajmanov, Tbilisi 1959, po 9.Jb3 b5 10.Sxf6 gxf6 11.f4 b4 12.Je2 Sb7 13.f5 e5 14.Jg3 Dc7 15.Kb1 a5 16.Sb5 a4 skončila partie po dalších zápletkách nerozhodně) **9.Sf4 Sd7 10.Jxc6 Sxc6 11.f3 Db6** (Až dosud je průběh partie stejný jako v utkání Boleslavskij-Averbach, přebor SSSR 1958. Boleslavskij odmítl tento "danajský dar" a pokračoval ve vývinu tahem 12.Sc4) **12.Sxd6** (Při postavení černé dámy na a5 udrží bílý pěšce snadno, např. 0–0–0 13.Df4 Jh5 14.De5! napadá jezdcе h5 a dámu a5 současně, což mu usnadňuje držet pěšce) **12...0–0–0 13.Df4?** (Ztrácí figuru! Mělo se hrát 13.e5 Je8 14.Df4 Jxd6 15.exd6 Se8! 16.Dc4+ a po 16...Kb8 17.Dc7+ Dxc7 18.dxc7+ Kxc7 19.Vxd8 atd. nebo po 16...Sc6 opět 17.Df4 nebo 17.Je4. Chybné by však bylo 16.d7+ pro Vxd7 17.Vxd7 Sxd7 18.Dxf7 De3+ 19.Kd1 Sb4 20.Sd3 Sa4! 21.Dg6 Vd8 a proti hrozbě Vxd3 není vidět kloudnou obranu) **13...Sxd6 14.Vxd6 Vxd6 15.Dxd6 Vd8 16.Jd5** (Zoufalství, ale proti hrozbě De3+ není obrany, po 16.Df4 následuje Jh5 atd.) **16...Jxd5 17.Dg3** (a po několika tazích se bílý vzdal. J. Šajtar - Československý šach 1960, 36) **17...De3+ 18.Kb1 Jc3+ 19.bxc3 Vd1+ 20.Kb2 Dc1+ 21.Kb3 Db1+ 22.Ka3 Dxc2 23.Sc4 Dxc3+ 24.Sb3 Dc5+ 25.Kb2 Dc1# 0–1**

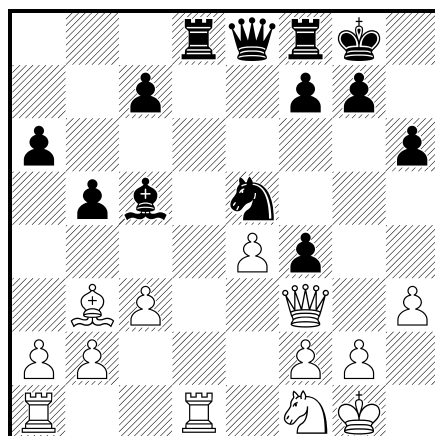
Nona Gaprindašviliová novou mistryní světa

17. října oznámila dosavadní mistryně světa Jelizaveta Bykovová rozhodčí zápasu o mistrovství světa žen Nině Hruškové-Bělské (ČSSR), že vzdává přerušenu jedenáctou partii zápasu bez další hry. Poněvadž podle propozic se zápas hrál na dosažení většiny bodů ze šestnácti partií, dosáhla vyzývatelka Nona Gaprindašviliová tímto vítězstvím devíti bodů a stala se novou mistryní světa. V zápase, který se hrál v Moskvě od 19. září, zvítězila Gaprindašviliová v sedmi partiích (ve druhé, třetí, čtvrté, šesté, sedmé, desáté a jedenácté, v lichých partiích měla černé), neprohrála žádnou a čtyři partie remizovala. – Nová mistryně světa se narodila v roce 1941 v městě Zugdidi Gruzínské SSR. Již od dětských let s velkým zájmem hrála šach. Prvním učitelem talentované šachistky v tbiliském Paláci pionýrů byl nynější zasloužilý trenér SSSR V. Karseladze, později se jejím trenérem stal M. Šišov, s nímž se připravovala na všechny své soutěže na cestě k mistrovství světa. – Nona Gaprindašviliová v patnácti letech se stala mistryní Grizie, v devatenácti letech získala jednu z medailí na XX. Mistrovství SSSR žen a na turnaji kandidátek v Jugoslávii získala 13 bodů ze 16 partií. Na tomto turnaji nebyla poražena a získala právo vyzvat trojnásobnou mistryni světa Bykovovou k zápasu o mistrovství světa. Sílu své hry prokázala Gaprindašviliová letos na jaře na turnaji v Tbilisi, kde znovu získala první místo (hrály šachistky Bulharska, Maďarska, NDR, Polska, Rumunska a Jugoslávie) výborným výsledkem 11 bodů ze 13 možných. – Nyní se po nejvýše přesvědčivém vítězství stala pátou mistryní světa po Věře Menčíkové (Československo), Ludmile Rudenkovové, Jelizavetě Bykovové a Olze Rubcovové (všechny SSSR). Mezinárodní rozhodčí zápasu Nina Hrušková-Bělská (ČSSR) ke střetnutí obou sovětských šachistek prohlásila: „Nona Gaprindašviliová je nesporně velký šachový talent. Kromě výborné přípravy teoretické má dobré sportovní kvality, chuť k soutěžení a vůli k vítězství. Její doménou je střední hra, taktické obraty. Umí vybrat varianty, které soupeři nejsou příjemné a má ráda složitou hru se zápletkami. Zápas znovu potvrdil prvenství Sovětského svazu ve všech druzích šachových soutěžích, neboť šach má v SSSR bohatou tradici a největší masovou základnu.“ – Ze zápasu jsme vybrali k otištění ostrou sedmou partii:

Bykova,E - Gaprindashvili,N [C84]

Wch (Women) Moscow (7), 09.1962

1.e4 e5 2.Jf3 Jc6 3.Sb5 a6 4.Sa4 Jf6 5.0–0 b5 (Spolehlivější je tu ihned Se7) **6.Sb3 Se7 7.d4** (Zde bílý kryje pěšce e4 nepřímou, takže si může ušetřit tah 7.Ve1) **7...d6 8.dxe5 dxe5 9.De2 Sg4 10.c3 0–0 11.Vd1 De8** (Celá tato varianta se již vyskytla v zápase Bykovové se Zvorykinovou. Svědčí o svědomité a obsáhlé přípravě nové mistryně světa, že s jemnostmi varianty byla dobře obeznámena a připravila si nový nadějný plán hry) **12.Sg5 h6 13.Sh4** (Chyba. Bílý měl měnit na f6) **13...Jh5 14.Sg3 Sc5 15.Jbd2 Vd8 16.Jf1 Jf4 17.Sxf4 exf4 18.h3 Sxf3 19.Dxf3 Je5!**



(Viz diagram) **20.De2** (Na 20.Dxf4 by černý hrál Jd3, načež nejlepším pokračováním bílého by bylo 21.Vxd3 se dvěma pěšci za kvalitu a ostrou hrou. Bykovová se k tomuto odvážnému kroku neodhodlala - ke své škodě) **20...f3** (Tak získává černý iniciativu) **21.gxf3 Jg6 22.Jg3 De5 23.Kh1** (Proti hrozbě Dxc3+) **23...Df4 24.Vxd8 Vxd8 25.Vd1 Vxd1+ 26.Sxd1 Dh4 27.Kh2 Jf4 28.Df1 g6 29.Sc2** (Nyní provede černý hezkou kombinaci, která mu vynese rozhodující materiální výhodu) **29...Sxf2! 30.Dxf2 Jxh3 31.De1 Jg5+ 32.Kg2 Dh3+ 33.Kf2 Dh2+ 34.Ke3 Dxc2 35.f4 Je6 36.f5 Jc5 37.Dd2 Dxd2+ 38.Kxd2 Kg7 39.b3 Kf6 40.fxc6 fxc6** (Zde byla partie přerušena a při dohrávání se bílý po několika tazích vzdal. Poznámky: Jiří Podgorný - Československý šach 1962, 165. Zde 2 foto a hodnocení zápasu) **41.Ke3 Ke5 42.c4 b4 43.Je2 Je6 44.Jg1 Jd4 45.Jh3 g5 46.Jf2 Jc2+ 47.Kd2 Ja3 48.Ke3 h5 49.Jd3+ Ke6 50.Jxb4 a5 51.Jc6 Jc2+ 52.Kd2 h4 53.Ke2 g4 54.Kf2 Kd6 55.Jxa5 Ke5 56.Jc6+ Kxe4 57.Je7 g3+ 58.Kg1 h3 59.Jg6 Je1 0-1**

Mistryně světa obhájila titul.

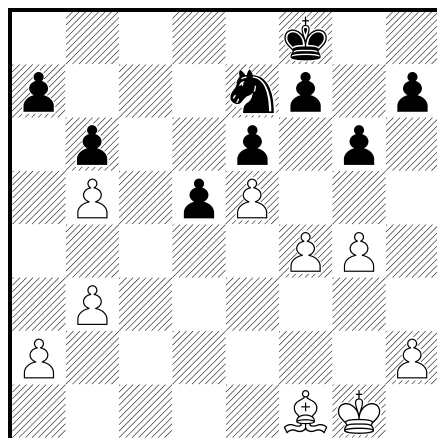
Zápas o mistrovství světa žen byl sehrán v Rize v sále Vysoké školy technické od 18. září do 24. října t. r. a skončil výrazným vítězstvím mistryně světa mezinárodního mistra Nony Gaprindašviliové nad vyzývatelkou, mezinárodní mistryní Allou Kušnirovou v poměru 7:3 při 3 remízách. Rozhodčím tohoto zápasu reprezentantek Sovětského svazu byla naše mezinárodní mistryně Nina Hrušková-Bělská. Zápas ukázal nespornou převahu Gaprindašviliové, která předčila svou soupeřku nejen takticky a strategicky, ale i lepší fyzickou kondicí (Kušnirová byla během zápasu nemocná) a nervovým stavem. Partie zápasu podle našeho názoru nedosáhly úrovně hry v předchozím zápase o mistrovství světa mezi Gaprindašviliovou a Bykovovou, zejména Kušnirová se dopouštěla značných nepřesností ve vedení hry. Ani na hře mistryně světa nebylo vidět, že by se ještě o další krok přiblížila síle zatím v ženském šachu nepřekonané Věry Menčíkové. - Připojujeme ještě tabulku zápasu a dvě ukázky. - *Ta první byla 7. partie zápasu, pozn. JK*

Kushnir,A - Gaprindashvili,N [A40]

Wch (Women) Riga (11), 10.1965

1.d4 g6 2.c4 Sg7 3.Jf3 c5 4.g3 cxd4 5.Jxd4 Jc6 6.Jc2 b6 7.Sg2 Sa6 8.Jba3 Vc8 9.Vb1 Jf6 10.0-0 0-0 11.b3 e6 12.Jb5 (Vhodnější bylo vyvinout dámského střelce) **12...Sxb5!** (Dvojici střelců může černý postrádat) **13.cxb5 Je7 14.Sa3 Ve8 15.e4 d5! 16.e5 Jg4! 17.f4 Vxc2 (?)** Pouští celou výhodu z ruky. Po správném Jf5! by se bílá pozice brzy zhroutila) **18.Dxc2 Je3**

19.Dc3 (Přesnější bylo zde nebo ve 21. tahu Sxe7) 19...Jxf1 20.Sxf1 Dd7 21.Vc1 Vc8 22.De1 Sf8 23.Vc3 Vxc3 24.Dxc3 Dc8 25.Dxc8 Jxc8 26.Sxf8 Kxf8 27.g4 Je7



(Viz diagram) 28.Kf2? (Po 27.g5! není vidět, jak by černý účinně prorazil králem nebo jezdcem do soupeřova tábora. I v dalším tahu nevidí bílý tuto možnost) 28...Kg7 29.Ke3 h6 30.Sd3 [30.h4!] 30...f6 31.Kd4 g5 32.f5 Kf7 33.h3 exf5 34.gxf5 h5 35.e6+ Ke8 36.Se2 h4 37.Sg4 Kd8 38.a4 Kc7 39.b4 Kd6 40.a5 Jg8 41.axb6 axb6 42.Sd1 Jh6 43.Sc2 g4 (a bílý se vzdal po několika tazích. Jiří Podgorný - Československý šach 1965, 181) 44.hxg4 Jxg4 45.Sb3 Jh6 46.Sxd5 Jxf5+ 47.Ke4 Jg7 48.Sc4 Jxe6 49.Kf5 h3 50.Sf1 h2 51.Sg2 Jd4+ 52.Kg4 Ke5 0-1

ČESKOSLOVENSKÝ SVAZ TĚLESNÉ VÝCHOVY Mistro

PŘIHLÁŠKA K REGISTRACI

odvívá sportu: šachy díl **B**

příjmení roz. Hrušková jméno (křestní) Nina

den narození 5. měsíc 5. rok 1925 místo narození Novočerkask

číslo člen. průkazu ČSTV 26764/0104 datum vystavení

členem v základní (mateřské) Dynamo Praha

okres Praha 7 kraj Praha

registrován v oddíle TJ Dynamo Praha

okres Praha 7 kraj Praha

Prohlašuji, že ve výše uvedeném odvětví sportu nejsem dosud registrován

[Podpis]
vlastnoruční podpis hráče (inkoustem)

Záznam o ústřední registraci

2906

ÚV ČSTV
sekce šachy

Potvrzení základní (mateřské) TJ

[Podpis]
razítko TJ (nikoliv oddílu) - podpis

Potvrzení hostující TJ
(v jejímž oddíle žádá sportovec o registraci)

[Podpis]
razítko TJ (nikoliv oddílu) - podpis



Одна из сильнейших шахматисток Чехословакии — международный мастер Нина Грушкова-Бельская по делам известной чешской фирмы «Лигна» часто приезжает в Советский Союз. И на сей раз, оказавшись в Москве, она зашла в Центральный шахматный клуб повидаться с друзьями. Ей есть о чем поговорить с экс-чемпионкой мира Елизаветой Ивановной Быковой: и о прошлом, и о будущем...

Фото Г. КУРУСЬ, 1

(V Sovětském svazu byla Nina Hrušková-Bělská populární osobou. Zde na obálce květnového čísla časopisu Bjuilletěn Centralnogo šachmatnogo kluba 1967. Zde jako zástupkyně známé české firmy „Ligna“ v přátelském rozhovoru s exmistryní světa Jelizavetou Bykovovou)

ГРУШКОВА-БЕЛЬСКАЯ (Hrušková-Bělská) Нина (р. 5.5.1925, Новочеркасск), чехосл. шахматистка, сильнейшая в стране во 2-й пол. 1940-х — 1-й пол. 1950-х гг.; междунар. мастер (1950), междунар. арбитр (1956). Гл. судья финалов жен. чемп-тов мира (1962, 1965, 1969) и т-ра претенденток (1955). Экономист. Шахм. журналист. Победительница чемп-тов Чехословакии (1945—56). Возглавляла нац. к-ду на Олимпиаде 1957. Уч-ца сорний на пер-во мира (1949—57): 12—14-е м. (1949/50, Москва); 13-е (т-р претенденток; 1952, Москва); 10—11-е м. (зон. т-р, 1957, Краков).

(Hrušková má heslo i v sovětské encyklopedii „Šachmaty“, vydané v Moskvě r. 1990)

Сразу после окончания матча корреспондент «64» попросил нескольких известных шахматисток кратко ответить на такие вопросы:

1. Ваши главные впечатления от матча!
2. Кто будет следующей претенденткой на мировую женскую корону!
3. Как долго Нана Гаприндашвили удастся успешно отбивать атаки на чемпионское звание!
4. Кто, по-вашему мнению, сильнее — выдающаяся чемпионка Вера Менчик или нынешняя шахматная королева!

3. Пока ей нет равных. А что будет дальше — можно только гадать...

Мне, как исследовательнице творчества Веры Менчик, хочется напомнить, что великая шахматистка добивалась выдающихся успехов не только в соревнованиях с мужчинами, но и 7 (!) раз подряд становилась чемпионкой мира. В первый раз это произошло, когда Вере исполнился 21 год. Столько же лет было и Гаприндашвили во время матча со мной. Следовательно, дальнейшее зависит от Наны... Кстати, после окончания нашего матча я подарила новой чемпионке свою книгу о Вере Менчик с самыми добрыми пожеланиями.

Н. ГРУШКОВА-БЕЛЬСКА

1. О великолепной организации матча, об исключительном интересе, который вызвало это соревнование, и даже о его закономерных спортивных итогах я уже высказывалась в печати и, в частности, на страницах «Советского спорта».
2. Не хочется гадать в таком деле, но думаю, наилучшие шансы вновь у Ал-

4. Уже сейчас, по-моему, Гаприндашвили не уступает Вере Менчик, но, повторяю, ведь наша чемпионка продолжает расти.

Е. И. БЫКОВА

1. Этот матч, несмотря на полное совпадение конечного результата, прошел, безусловно, острее и интереснее прошлого поединка тех же соперниц. Тем не менее Нана явно превосходила претендентку. Я бы даже сказала, что оба «гола» в 1. и 4-й партиях — она забила сама себе...
2. В мировых женских шахматах соотношение сил сейчас трудно оценить. Олимпиада может прояснить обстановку. Но я все же думаю, что претенденткой вновь будет советская шахматистка.

4. Почему надо обязательно ставить вопрос, как у вас говорят, ребром. Вера — исключительное явление в женских шахматах, Нана, безусловно, — тоже.

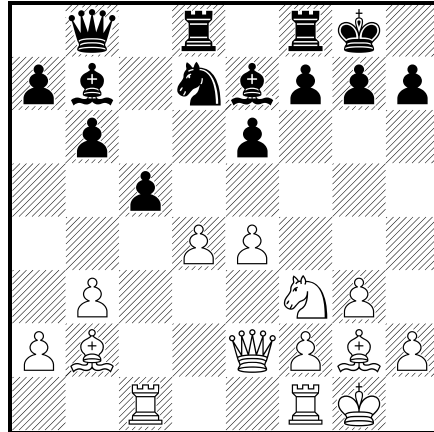
Арбитр.
Дружеский шарж
Игоря СОКОЛОВА.

(Po skončení zápasu o mistrovství světa žen mezi Gaпрindašviliovou a Kušnirovou – Moskva 1969 – odpovídala hlavní rozhodčí Nina Hrušková-Bělská na malou anketu časopisu „64“)

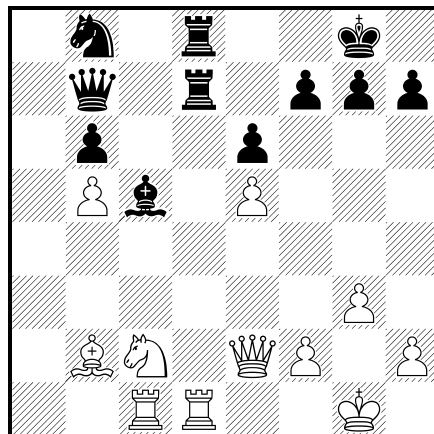
Kushnir,A - Gaпрindashvili,N [A14]

Wch (Women) Moscow/Tbilisi (13), 05.1969

Poslední partie zápasu se hrála za stavu 8:4 ve prospěch mistryně světa, která tudíž již obhájila svůj čestný titul. Mnozí se proto ptali: je možno teď očekávat snahu vyzývatelky o boj? Nebude toto utkání v jistém stupni formalitou? Dokáže se Kušnirová, když hlavní úloha nebyla splněna, nadchnout cílem zmenšit bodový rozdíl? Vždyť "předzpěvákem" v této partii musí být kandidátka. Hrála bílými a k tomu Gaпрindašvili neměla žádný důvod ke "sportovní zlosti". První tahy nepřekvapily ani diváky v sále, ani specialisty-novináře v tiskovém centru. Alla Kušnirová zůstala věrná systému zahájení, který používala ve všech lichých partiích, ačkoliv výsledek její hry bílými se ukázal být neuspokojivý (jedno vítězství při dvou porážkách, ostatní - remízy). 1.c4 c5 2.Jf3 Jf6 3.g3 b6 4.Sg2 Sb7 5.0-0 e6 6.b3 Se7 7.Sb2 0-0 8.Jc3 d5 9.e3 Jbd7 10.De2 Dc7 11.cxd5 Jxd5 12.Jxd5 Sxd5 13.e4 Sb7 14.Vac1 Vad8 15.d4 Db8



16.a3 (Tento skromný na pohled tah je součástí dalece promyšleného plánu následujícího boje o pole c6. Nic ovšem nedával bílému průlom 16.d5? kvůli 16...exd5 17.exd5 Vfe8 a pak 18...Jf6. Přesto je možno říci, že vzhledem k opatrné manýře hry bílého v zahájení se černý vyhnul potížím a má přibližně rovné šance) **16...Da8 17.Vfe1 Sf6 18.b4! cxd4** (V případě 18...cxb4 19.axb4 by bylo pro černého obtížnější bojovat s jistou prostorovou převahou bílého) **19.Jxd4 a6 20.a4 Jb8!** (Rozhodnutí vrátit se jezdcem na výchozí pozici je výsledkem reálného zhodnocení vzniklé situace. Věc se má tak, že černý v žádném případě nechce připustit vniknutí nepřátelských sil na pole c6. Kromě toho napadením jezce získává Gaprindašvili důležité tempo pro zdvojení věží na sloupci "d") **21.Ved1 Vd7 22.b5 Vfd8** (Právě včas! Protože teď není 23.Jc6 možné, černý znovu vyrovnává hry) **23.e5 Se7** (I teď by vniknutí jezce na c6 vedlo jen ke ztrátě pěšce. Proto se bílý musí vzdát svého plánu a smířit se s nevyhnutelným) **24.Sxb7 Dxb7 25.Jc2 axb5 26.axb5 Sc5**



(Remíza. Závěrečná pozice může být dokonce trošinku příjemnější pro černého, ale ten nemá samozřejmě žádného důvodu pokračovat v boji. - Tak se zakončil další zápas o mistrovství světa žen! Poznámky mezinárodního mistra N. Hruškové-Bělské v Bulletinu Centrálního šachového klubu SSSR "Za šachmatnuju korunu" No. 8, 30.5.1969, str. 10) "--"



(Praha – z oslavy sto let šachu v Praze 2005. Blatný – Hrušková-Bělská – paní Pachmanová)

(kal)